

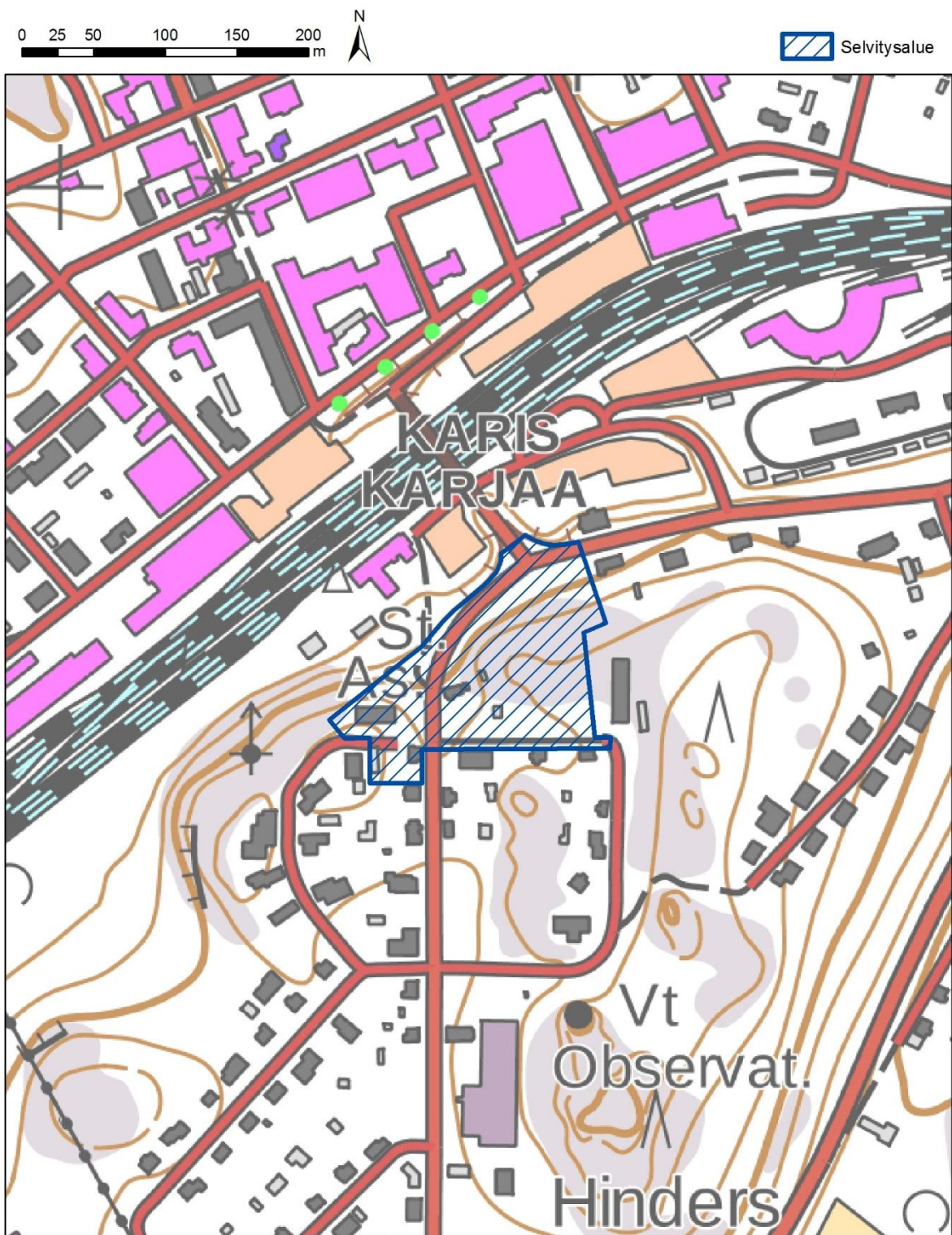
Raaseporin Asemanmäen asemakaava-alueen luontoselvitys vuonna 2017

Johdanto ja menetelmät

Raaseporin Karjaan taajamassa sijaitsevalle Asemanmäen alueelle (kuva 1) ollaan laatimassa asemakaavaa, ja kaavoitukseen liittyen selvitettiin alueen luontoarvoja kesällä 2017. Selvitys sisälsi kasvillisuus- ja luontotyyppiselvityksen, jossa paikannettiin alueen uhanalaiset tai muuten huomionarvoiset kohteet ja kasviesiintymät. Lisäksi työhön sisältyi arvio alueen merkityksestä luontodirektiivin liitteen IV (a) lajeille (erityisesti liito-orava, saukko, viitasammakko, lepakot, kirjoverkkoperhonen; Nieminen & Ahola 2017) ja erityisesti suojeltaville lajeille (Ympäristöministeriö 2013) sekä niiden elinympäristöjen osoittaminen.

Raportissa kuvataan kriteerit täyttävät luontotyypit ja kasvillisuuden arvokkaat piirteet, ja niille annetaan tarvittaessa maankäyttöä koskevia suosituksia. Lopuksi arvioidaan alueen merkitystä aiemmin mainituille huomionarvoisille eläin- ja kasvilajeille. Työn menetelmäkuvaus esitetään liitteessä 1.

Selvityksen tilasi Raaseporin kaupunki ja toteutti Faunatica Oy. Luontotyyppi- ja kasvillisuusselvityksen maastotyö tehtiin 3.8.2017.



Kuva 1. Selvitysalueen rajaus.

Tulokset

Luontotyyppi- ja kasvillisuus selvitys

Arvokkaat luontotyyppikohteet

Kallioalue

Luonnon monimuotoisuuden kannalta arvokas alue. Rajaukseen sisältyvät kallion vähäpuustoisimmat osat. Puustoisemmat laitteet on jätetty rajauksen ulkopuolelle. Käytännössä rajausta vastaa metsälain 10 § mukaista erityisen tärkeää elinympäristöä (karukkokankaita puuntuotannollisesti vähätuottoisempi kallio). Kallioalue on paikallisesti arvokas kohde.

Kallioalue (kuva 2) viettää pohjoiseen, ja lakiosasta aukeaa sinne avara näkymä. Kallioalueeseen on vaikuttanut sen sijainti osittain pihapiireinä ja muu varhaisempi maankäyttö: reunaosia on eräin kohdin louhittu – varsinkin pohjoisreunassa – ja alueelle on paikoin levinnyt koristekasveja. Vanhoja kivijalan osia ja muita rakenteita on hieman näkyvissä kaakkois- ja pohjoisosissa.

Puusto on pienikokoista ja harvaa. Vanhimmat puut ovat mäntyjä, painanteissa ja kallionhalkeamissa kasvaa pieniä koivuja, pihlajia ja muitakin lehtipuita. Kenttäkerros on valtaosin tavanomaista karun kallion lajistoa. Luonnontilaisimmissa osissa kasvaa mm. kanervaa, ahosuolaheinää ja metsälauhaa. Kulttuurivaikutus on lisännyt heinien osuutta kalliokasvillisuudessa. Varsinkin kaakkoisosaan on kehittynyt pieniä kallioniittyjä. Niillä kasvavat mm. siänkärsämä, särmäkuisma, pelto-orvokki ja rehevöityneimmissä osissa koiranheinä, vadelma, vuohen- ja koiranputki. Kallioketolajistoa edustavat mm. mäkitervakko, hopeahanhikki, kelta- ja isomaksaruoho sekä tuoksusimake. Alaosien louhituilla seinämillä kasvaa mm. haisukurjenpolvea ja paikoin runsaina saniaiset kallioimarre ja kivikonalvejuuri.

Vierasperäisiä koristekasveja on eniten kallioalueen kaakkoisosassa ja pohjoisreunassa. Muuttuneesta kasvillisuudesta huolimatta ei vaikuttanut tarkoituksenmukaiselta erottaa näitä osia muusta kalliokokonaisuudesta, koska alueilla esiintyy runsaasti myös luontaista lajistoa. Koristekasveista näkyvimpiä ovat useat maksaruoholajit (siperian-, kaukasian-, mongolian- ja kalliomaksaruoho), paikoittaisemmin mm. tarhatyräkki ja soikkovuorenkilpi.

Uhanalaisten kasvilajien esiintymät

Vuorijalavasta (*Ulmus glabra*; vaarantunut [VU] ja rauhoitettu laji) paikannettiin selvitysalueen kookkaimpia puita (kuva 2). Ne vaikuttivat olevan luontaisesti kasvupaikoilleen taimettuneita, vaikka jotkut niistä sijaitsevatkin 'puistopuuluonteisesti' katujen varressa. Selvitysalueen luoteisreunan tuntumasta (tutkitun alueen ulkopuolella) jatkuu lounaaseen kapea kallionaluslehto, jossa kasvaa joitakin hyvin kookkaita vuorijalavia. Selvitysalueen vuorijalavista monet saattavat olla niiden jälkeläisiä. Kallionaluslehdon jalavaesiintymä on alun perin ulottunut selvitysalueen länsipäähän, mutta yläpuolisen 'lehtokallion' metsäinen reuna on raivattu ehkä länsipäähän nousseen talon rakennustöiden yhteydessä. Jäljelle jätetyt neljä nuorta puuta muodostavat kartan läntisimmän jalavapisteen. Jotkut jalavista ovat näyttäviä ja vehmaita kadunvarsipuita, kuten Kilantien varren puut sekä läntisin puu Mustikkakadun pohjoispuolella. Pieniä vuorijalavan taimia on siellä täällä varsinkin ison kallioalueen reunametsissä.

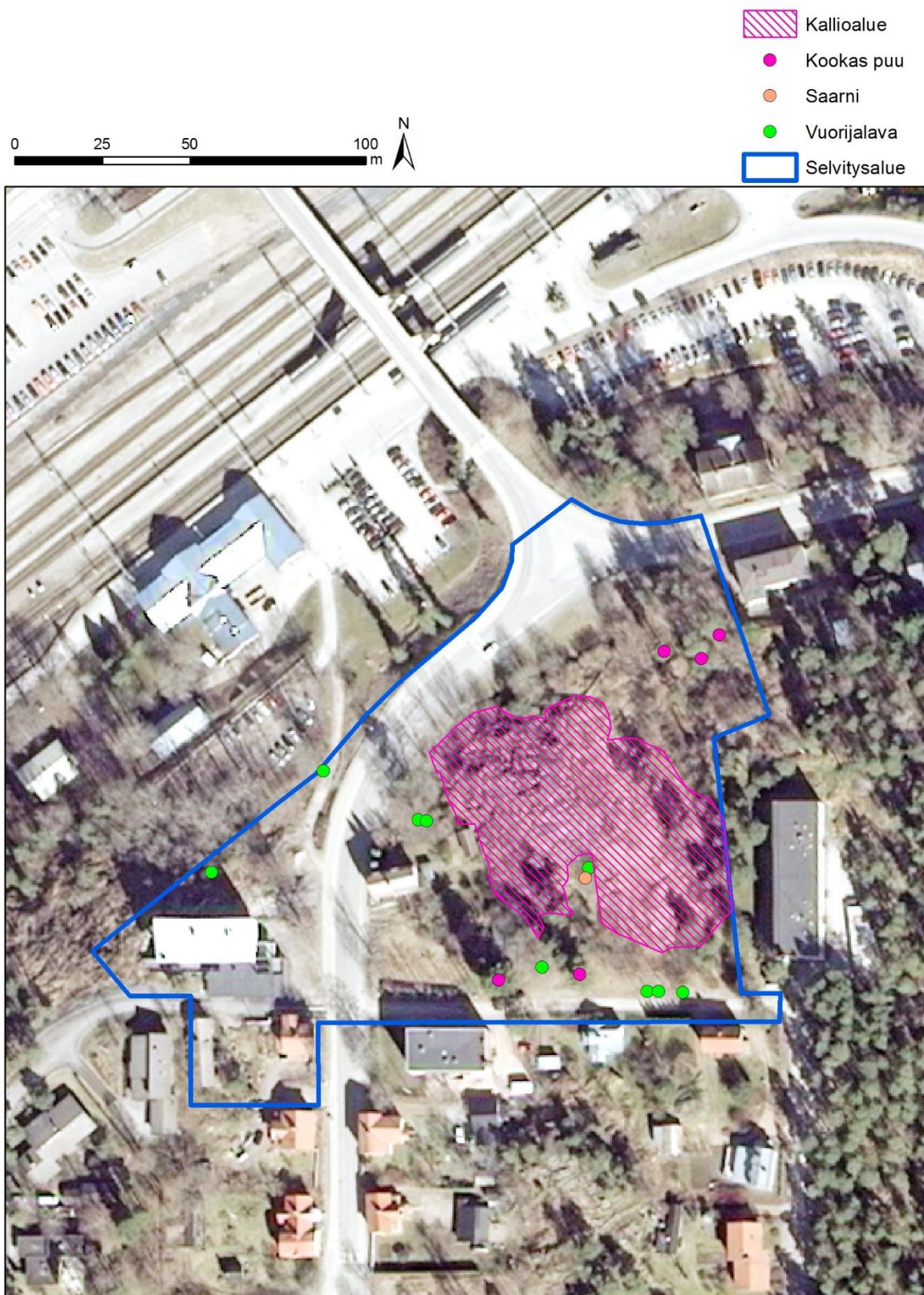
Hertassa on havainto ketoraunikista (*Gypsophila muralis*; vaarantunut VU) Karjaan asemalta selvitysalueen luoteisrajan tuntumasta. Havainto on vuodelta 1990 (n. 30 yks.). Havaintopaikka sijaitsee ratavarren joutomaalla, eikä esiintymällä ole vaikutusta Asemanmäen kaavoitukseen.

Alueellisesti uhanalaisen kasvilajin esiintymä

Ison kallioalueen louhitussa painaumamassa kasvaa puumainen kuusihaarainen saarni (*Fraxinus excelsior*) (kuva 2). Kasvupaikkansa perusteella saarni on paikalla luontaisesti itänyt, mutta muuten esiintymän alkuperä on epäselvä. Karttaan merkityn puun lisäksi pieniä saarnen taimia on paikoin melko runsaasti kallioalueen reunametsissä. Osa niistä saattaa olla kallionlaen saarnen jälkeläisiä. Saarni on luokiteltu luontaisella esiintymisalueellaan alueellisesti uhanalaiseksi lajiksi (RT).

Maisemapuut

Kallioalueen reunametsissä kasvaa jotakin kookkaita, vanhoja puita joista karttaan 2 on merkitty neljä mäntyä ja yksi kuusi. Varsinkin järeä kuusi Mustikkakadun pohjoispuolella on kauas erottuva kadunvarsipuu.



Kuva 2. Huomionarvoisten luontokohteiden sijainnit Karjaan Asemanmäellä.

Arvio alueen merkityksestä luontodirektiivin liitteen IV (a) lajeille ja erityisesti suojeltaville lajeille

Luontodirektiivin liitteen IV useimpien lajien (ei kuitenkaan lepakoiden) elintapoja sekä lisääntymis- ja levähdyspaikkojen määritelmät on esitelty Niemisen ja Aholan (2017) julkaisussa.

Liito-orava

Valtaosa selvitysalueesta on avointa kalliomaastoa tai rakennettua avointa ympäristöä, joka ei sovellu liito-oravan elinympäristöksi tai liikkumisalueeksi. Alueen koillisosan metsälaikku on pienialainen, ja sekä rakenteeltaan ja puulajisuhteiltaan lajille huonosti sopiva. Pesimiseen sopivia kolopuita ei esiinny selvitysalueella. Selvitysalueen ympäristö on pitkälti rakennettua ja avointa, eikä Asemanmäen kautta kulje potentiaalisesti merkittäviä kulkureittejä. Liito-oravan alueellinen kanta Raaseporin seudulla on harva, eikä tiedossa ole lajin havaintoja selvitysalueelta tai sen lähiympäristöstä (Hertta- tietokanta). Liito-oravan esiintyminen selvitysalueella tai sen levittäytyminen sinne on epätodennäköistä.

Lepakot

Todennäköisesti alueella esiintyy lepakoita kuten lähes kaikilla lähialueiden vastaavilla kohteilla. Kallioinen ja harvapuustoinen selvitysalueen keskiosa on lämmin kohde, jossa ainakin tyyninä öinä lentelee todennäköisesti runsaasti hyönteisiä. Etenkin kallion reuna-alueet ovat potentiaalisia lepakoiden ruokailualueita, mutta niiden tärkeyttä lepakoille ei voi luotettavasti arvioida ilman selvityksiä. Selvitysalueen etelä- ja lounaisosissa on hylättyjä rakennuksia ja yksi maakellari, joissa voisi sijaita EU:n luontodirektiivin tarkoittamia lepakoiden lisääntymis- ja levähdyspaikkoja.

Muut EU:n luontodirektiivin liitteen IV lajit ja erityisesti suojeltavat lajit

Alueella ei ole lammikoita eikä muita viitasammakolle sopivia kutupaikkoja, eikä asemakaava-alueella siten ole merkitystä lajin kannalta.

Kirjoverkkoperhoselle sopivaa lisääntymisympäristöä alueella ei ole, lisäksi alue sijaitsee perhoslajin tunnetun levinneisyysalueen ulkopuolella. Laji on havaittu Raaseporissa vain kerran (Hyönteistietokanta 2017), ja yksilö on tulkittu muualta harhautuneeksi.

Selvitysalueella ei ole kosteikkoja tai muita vesialueita, joilla voisi esiintyä muualla lähialueilla tavattavia isolampisukeltajaa, jättisukeltajaa tai kuutta sudenkorentolajia (ks. Nieminen & Ahola 2017). Myöskään saukolle sopivaa elinympäristöä ei ole. Selvitysalueella ei siis ole näille liitteen IV(a) eläinlajeille sopivia lisääntymis- ja levähdyspaikkoja.

Selvitysalueelta ei ole tiedossamme myöskään havaintoja muista liitteen IV eläin- tai kasvilajeista eikä erityisesti suojeltavista lajeista (Ympäristöministeriö 2013). Tienvarsilla kasvaa kuitenkin useita varttuneita vuorijalavia lämpimillä kohdilla (kuva 2), joten erittäin uhanalaisen ja erityisesti suojeltavan jalavatöytökoin (*Bucculatrix albedinella*) esiintyminen on mahdollista. Lajin esiintymiä on vastaavilla paikoilla Karjaan ympäristössä ainakin Tammisaaren Dragsvikissa ja Pohjan taajamassa.

Suosituksset

Suosittelemme uhanalaisen ja rauhoitetun vuorijalavan esiintymien huomioon ottamista alueen maankäyttöä suunniteltaessa. Karjaan keskustan muuta suunnittelua palvelisi jos selvitysalueen länsi- ja luoteispuolelle sijoittuvan kallionaluslehdon luontoarvot ja siellä kasvavan jalavaesiintymän tila selvitetäisiin.

Asemakaavoitettavalla alueella on sekä potentiaalisia EU:n luontodirektiivin liitteessä IV(a) tarkoittamia lepakoiden lisääntymis- ja levähdyspaikkoja että lepakaille sopivia ruokailualueita. Suosittelemme lepakkoselvityksen toteuttamista selvitysalueella.

Suosittelemme erityisesti suojeltavan jalavatöyhtökoin esiintymisen selvittämistä Asemanmäen jalavilla.

Kirjallisuus

Hotanen, J.-P., Nousiainen, H., Mäkipää, R., Reinikainen, A. & Tonteri, T. 2008: Metsätyypit – opas kasvupaikkojen luokitteluun. – Metla, Metsäkustannus, Hämeenlinna.

Hyönteistietokanta 2017: – Internet-sivut, <http://insects.fi/database/Database.html>, käytetty 18.11.2017.

Hämet-Ahti, L., Suominen, J., Ulvinen, T. & Uotila, P. (toim.) 1998: Retkeilykasvio. – Luonnontieteellinen keskusmuseo, Kasvimuseo, Helsinki. 4. täysin uudistettu painos.

Nieminen, M. & Ahola, A. (toim.) 2017: Euroopan unionin luontodirektiivin liitteen IV lajien (pl. lepakot) esittelyt. – Suomen ympäristö 1/2017. <http://urn.fi/URN:ISBN:978-952-11-4638-1>

Raunio, A., Schulman, A. & Kontula, T. (toim.) 2008: Suomen luontotyyppien uhanalaisuus – Osa 2: Luontotyyppien kuvaukset. – Suomen ympäristö 8/2008, Suomen ympäristökeskus, Helsinki. 572 s.

Salminen, J. & Aalto, S. 2012: Luonnonympäristöjen arvottamisen kriteeristö Uudellemaalle (LAKU). Loppuraportti. – Uudenmaan liiton julkaisuja E 119–2012.

Ympäristöministeriö 2013: Erityisesti suojeltavat lajit. <http://www.ym.fi/download/noname/%7BBBDE1281B-403D-40EE-BEFD-5C0B8925CD3B%7D/56908>. Viitattu 27.9.2017.

Espoossa 29.11.2017

Markku Heinonen & Kari Nupponen
Faunatica Oy

Liite 1. Menetelmäkuvaus

FM Markku Heinonen teki luontotyyppi- ja kasvillisuusselvityksen maastotyöt 3.8.2017. Niissä paikannettiin alueen uhanalaiset tai muuten huomionarvoiset kohteet ja kasviesiintymät; luontotyypeistä erityisesti luonnonsuojelulain 29§:n mukaiset suojeltavat luontotyytit, metsälain 10§:n mukaisia erityisen tärkeitä elinympäristöjä vastaavat kohteet sekä vesilain mukaiset suojeltavat kohteet. Lisäksi arvioitiin alueen merkitystä luontodirektiivin liitteessä IV(a) mainituille eläinlajeille ja erityisesti suojeltaville lajeille. Maastotöiden yhteydessä havainnoitiin myös muuta huomionarvoista lajistoa. Alueelta mahdollisesti aiemmin tietoon tulleet uhanalaisten lajien esiintymät tarkistettiin valtion ympäristöhallinnon Hertta-tietokannasta.

Selvitysalue kierrettiin jalan kattavasti läpi kasvillisuutta ja alueen muita piirteitä havainnoiden. Yksityisiä pihoja ei kartoitettu. Arvokkaiden luontokohteiden ja kasviesiintymien sijainnit rajattiin maastossa kartalle. Paikannuksessa käytettiin apuna tarkkuus-GPS-laitetta (Trimble GeoXT 6000). Luontotyyppikuvion ominaisuuksista (kasvillisuus ja kasvilajisto, puuston rakennepiirteet, lahoppuusto sekä muut ominaispiirteet) kirjattiin oleelliset tiedot. Luontotyyppin määrittämisessä käytettiin seuraavia oppaita: Hotanen ym. 2008, Raunio ym. 2008, Salminen & Aalto 2012. Kohteilta otettiin myös valokuvia. Luontotyyppikuviot arvotettiin niiden luonnonsuojelullisen arvon ja tilan perusteella. Putkilokasvilajit määritettiin maastossa. Määritysoppaana käytettiin Retkeilykasviota (Hämet-Ahti ym. 1998).

GPS-mittauksille tehtiin jälkikorjaus, jolloin päästiin korkean peittävän puuston alueilla 1–6 metrin tarkkuuteen ja muilla alueilla alle kahden metrin tarkkuuteen. Paikkatiedon ja kartta-aineiston käsittely tehtiin ESRI ArcGis-ohjelmistolla; rajauksien tekemisessä ja tulkinnoissa apuna käytettiin tarvittaessa myös ilmakuvatarkastelua (pohjakartat ja ilmakuvat: © Maanmittauslaitos).

Liite 2. Alueen kuvaus

Selvitysalueen pinta-ala on n. 1,8 hehtaaria. Alue sijaitsee Karjaan taajaman keskustassa rautatieaseman kaakkoispuolisella mäellä.

Suuren osan alueen itäosasta kattaa avoin kallioalue, joka on tarkemmin kuvailtu edellä arvokkaana luontokohteena. Kallion ja sen liepeiden kasvillisuuteen vaikuttaa selvästi aiempi kulttuurikäyttö. Alueella on raunioituneita rakenteita, vierasperäisiä koristekasveja ja hieman hyötykasvejakin. Kallion pohjoispuolella alarinteessä on mm. vanhoja hedelmäpuita, pengerryksiä ja pieni entinen niitty tai kasvimaata. Kallion reunojen pienet metsälaikut ovat rehevöityneet ja muuttuneet monin paikoin eräänlaisiksi kulttuurilehdoiksi. Näissä on runsas ja tiheä lehtipuusto, vaateliaammista lajeista mm. vaahtera on yleinen.

Länsipäässä selvitysalueelle ulottuu myös hieman kallioista, karua rinnettä. Muuten lounaisosassa on taloja pihapiireineen. Kilantien varressa on hieman puistoistutuksia nurmikkoineen ja koristeputineen. Piennarkasvillisuutta kasvaa muutamain paikoin aika leveästi teiden varsilla.

Liite 3. Valokuvia selvitysalueelta



Kuva 3.1. Asemanmäen kallion kaakkoisosan kallioniittyjä. Kallion reuna-alueet ovat potentiaalisia lepakoiden ruokailupaikkoja.



Kuva 3.2. Tienvarsien vuorijalavat ovat uhanalaiselle jalavatöyhtökoille sopivia elinpaikkoja. Kuva Mustikkakadun varresta.



Kuvat 3.3. & 3.4. Selvitysalueen eteläreunassa Mustikkakadun varressa kasvavat järeät mänty ja kuusi ovat näyttäviä maisemapuita, joiden säästäminen on suositeltavaa. Kuvissa erottuu myös puiden välissä kasvavan kookkaan vuorijalavan lehvästöä.



Kuvat 3.5. & 3.6. Asemanmäen etelä- ja lounaisosissa sijaitsevat asumattomat rakennukset ovat lepakoille sopivia lisääntymis- ja levähdyspaikkoja.