



Raasepori  
Källträsket ja Vistjärnan  
**ALUSTAVA RANTA-ASEMAKAAVAEHDOTUS**  
(tilat 710-621-7-9 Nybonds ja 710-655-2-6 Ljusvik)

Laadittu 3.11.2015, 29.5.2018, 10.10.2018, 29.03.2021

Kaavan nro. 7747

Kaavan diaari nro. **RBG/632/10.02.10.00/2021**

# SISÄLLYS

## Suunnittelun lähtökohdat

1. Suunnittelualue ja hankkeen tausta
2. Tavoitteet ja mitoitus
3. Alueen kuvaus ja suunnittelutilanne
  - 3.1 Rakennettu ympäristö
  - 3.2 Luonnonympäristö
  - 3.3 Suunnittelutilanne
4. Alustava ranta-asemakaavaluonnos
  - 4.1 Kaavaehdotus
5. Vaikutusten arviointi
6. Yhteystiedot

## Selostuksen liitteet:

- kaavakartan pienennös määräyksineen
- kaavan seurantalomake

## Luettelo muista kaavaa koskevista asiakirjoista ja selvityksistä:

- Program för deltagande och bedömning/ Osallistumis ja arviontisuunnitelma  
04.10.2018/21.11.2018/ 22.01.2021
- Raasepori, Vistjärnan & Källträsket luontoselvitys 2016
- Raaseporissa sijaitsevan Vistjärnan-lammen tilanne- ja kuormitus selvitys 2020
- Yleiskaavatasoinen kantatilaselvitys Vistjärnajärveen rajoittuvien kantatilojen osalta

## SUUNNITTELUN LÄHTÖKOHDAT

### 1. Suunnittelualue ja hankkeen taustaa

Kaava-alue sijaitsee noin 10 km:n päässä Karjaa keskustasta kaakkoon. Alue käsittää kaksi tilaa: 710-655-2-6 LJUSVIK, 18,435 ha ja 710-621-7-9 NYBONDS, 14,065 ha. Kaava-alueen koko on yhteensä 32,5 ha.



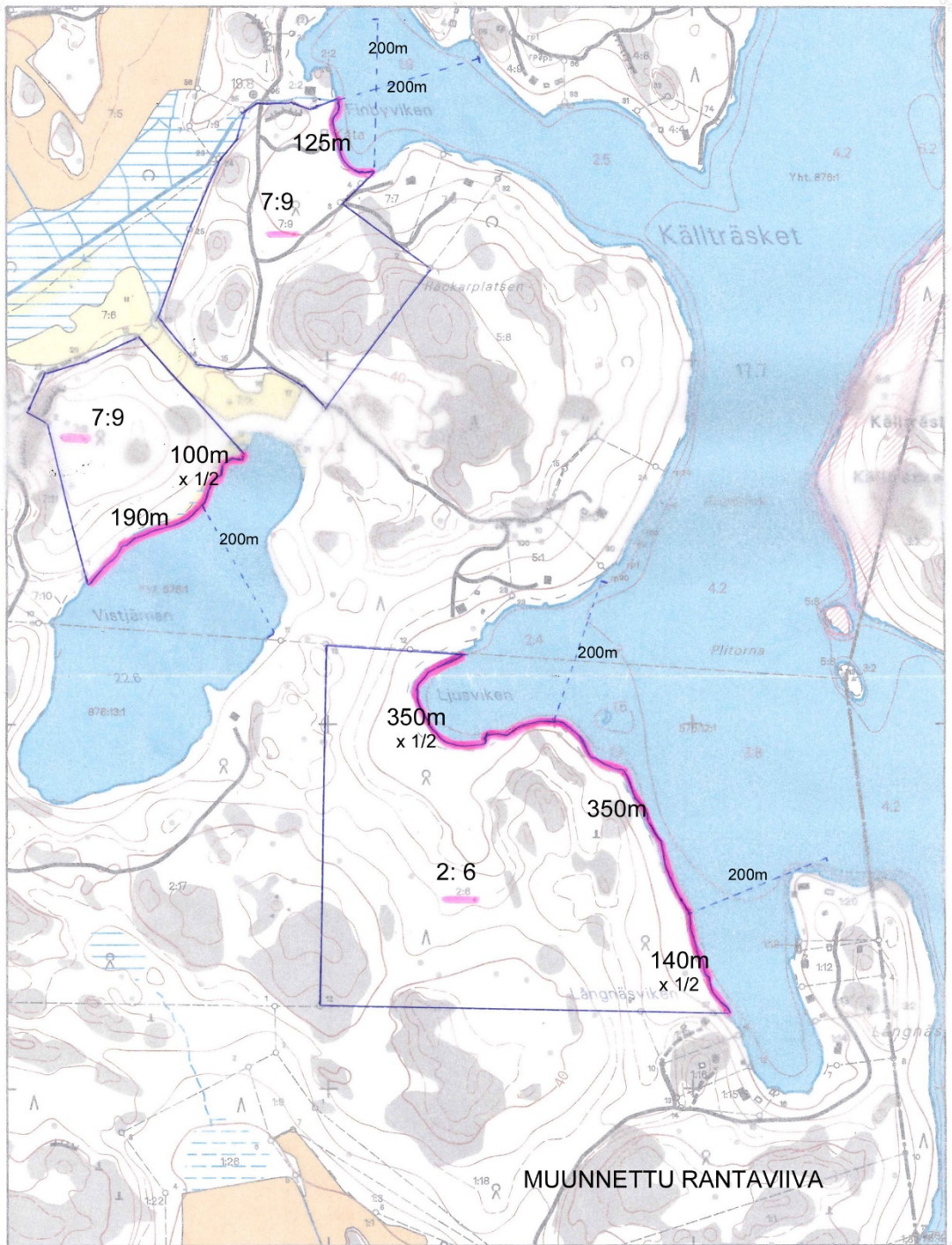
Suunnittelualue merkitty oransseilla pallukoilla

### 2. Suunnittelun tavoite ja mitoitus

Alueelle on tarkoitus laatia ranta-asemakaava. Kaavan laatimisen lähtökohtana on, että loma-asuminen keskitetään kahdelle alueelle niin, että valtaosa kaava-alueen rannoista jää rakentamattomaksi metsäiseksi luontoalueeksi.

Suunnittelun tavoite on, että rakentaminen keskitetään kahdelle osa-alueelle ja muut alueet jäävät rakentamattomiksi.

Mitoituksen pohjaksi on selvitetty alueen rantaviivan ja ns. muunnetun rantaviivan pituus.



Tilalla 710-655-2-6 on 590m muunnettua rantaviivaa ja tilalla 710-621-7-9 on 365m  
Yhteensä 955m

Tiloilla 7:9 ja 2:6 on todellista rantaviivaa n. 1315m ja muunnettua rantaviivaa 955m. Tilan  
7:9 kantatilasta on v.1970 lohottu tila 721-621-7-4, jolle on tehty asemakaava kurssikeskusta

varten (asemakaavamuutos on vireillä). Tila on eri vesistön äärellä. Näin ollen tilaa ei ole syytä ottaa kantatilatarkastelussa huomioon. Tilan 7:9 kantatilasta on lisäksi v. 1970 lohkottu kaksi rakennettua rantatonttia, joilla on yhteensä n. 230m todellista rantaviivaa (yhteensä 160m muunnettua rantaviivaa). Mitoituksen ollessa 5 rantatonttia/ muunnettua ranta km on tilojen 7:9 ja 2:6 yhteenlaskettu mitoitus 4,8 tonttia eli 5. Tilan 7:9 kantatilasta on kuitenkin lohkottu kaksi rakennettua rantatonttia vuoden 1960 jälkeen ja tästä syystä mitoitus on pienempi (1,120km muunnettua rantaviivaa x 5 = 5,6 eli 6 josta on vähennettävä rakennetut kaksi tonttia). Edellä esitetyn perusteella ranta-asemakaavan mitoituksena lähtökohtana on 4 rantatonttia.

### 3. Alueen kuvaus ja suunnittelutilanne

#### 3.1 Rakennettu ympäristö

Alueella ei ole rakennuksia lukuun ottamatta tilan 710-423-7-9 pohjoisemmassa osassa sijaitsevaa kanoottikatosta ja katettua nuotiopaikkaa. Tilojen lähiympäristössä olevat naapuritonttien rakennukset ovat tavanomaisia kesämökkirakennuksia. Suunnittelualueen lähialue koostuu valtaosin väljästi toteutetusta loma-asutuksesta, lukuun ottamatta Vistjärnan pääosin rakentamattomasta ympäristöstä (järven vastarannalla on yksi loma-asuntotontti).

#### 3.2 Luonnonympäristö

Källträsketin pohjoisosassa oleva (tilan 710-621-7-9 pohjoisosa) on melko tasaista metsämaata. Metsä ulottuu aivan veden rajaan asti.



Källträsketin pohjoisosa ( Finbyviken ). Kuvassa näkyy kanoottikatos

Vistjärnan rannalla oleva tilan 710-621-7-9 eteläisempi osa on järven puolella metsäistä rinnealuetta jossa puusto ulottuu rantaan asti



Näkymiä Vistjärnan alueelta

**Källträsketin** rannalle sijoittuva alue ( tila 710-458-2-6 ) on kokonaan vaihtelevaa metsämaata. Alueen pohjoisosassa oleva ranta alue on melko tasaista ja alavaa, kun taas eteläisemmällä osalla tilasta ranta-alue on vaihtelevasti jyrkempää. Metsä on monimuotoista sekametsää, joka ulottuu aivan veden rajaan asti.

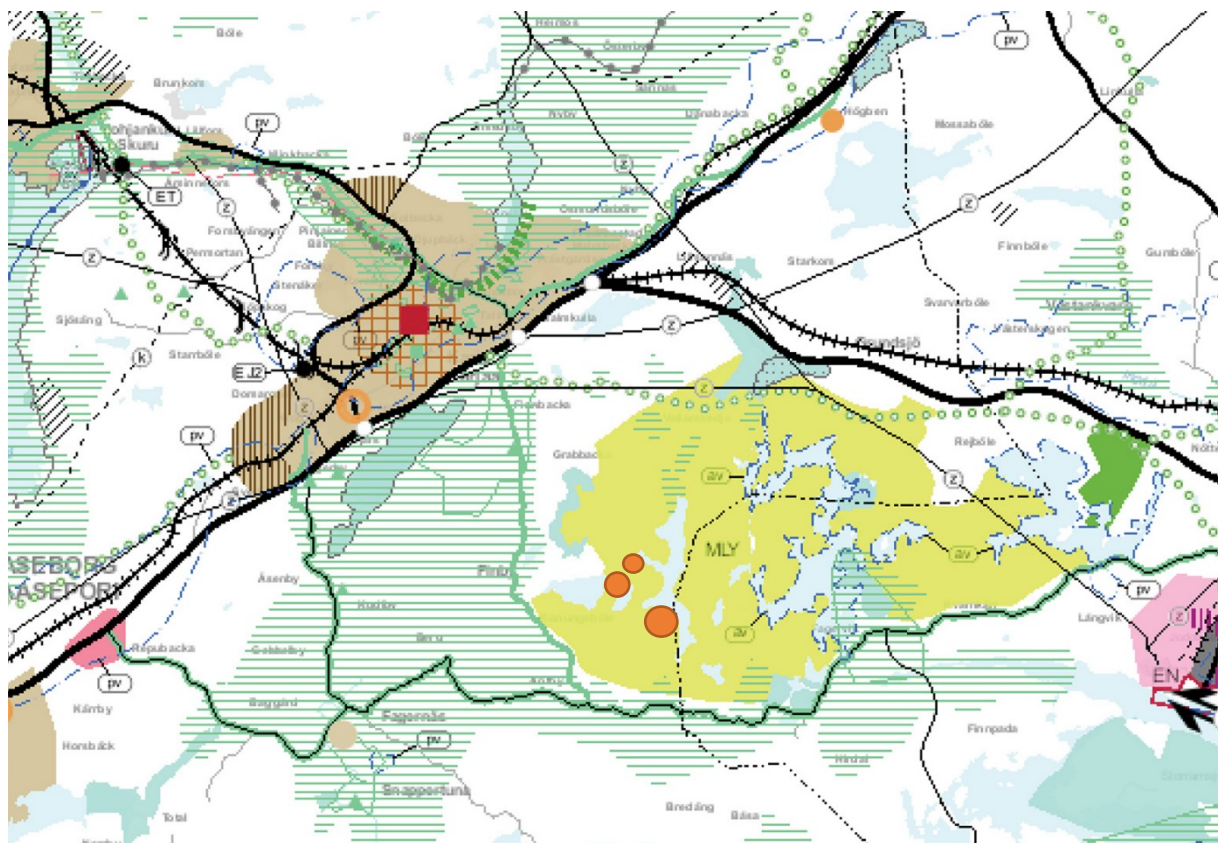


Näkymiä **Källträsketin** ranta-alueelta

### 3.3 Suunnittelutilanne

#### Maakuntakaava

Raasepori kuuluu Uudenmaan liiton toimialueeseen. Uudenmaan maakuntavaltuusto hyväksyi Uudenmaan maakuntakaavan 12.12.2004. Ympäristöministeriö vahvisti Uudenmaan maakuntakaavan 8.11.2006. Uudenmaan 1. vaihemaakuntakaava on hyväksytty 17.12.2008. Uudenmaan 2. vaihemaakuntakaava on hyväksytty 20.3.2013. Uudenmaan 3. vaihemaakuntakaava on hyväksytty 14.12.2011. Maakuntakaavassa kaava alue on merkitty MLY alueeksi (Metsätalousvaltainen alue, joka on laaja ja yhtenäinen ja ekologisen verkoston kannalta merkittävä).



Ote Uudenmaan vahvistettujen maakuntakaavojen yhdistelmästä 2015, 1-3 vaihekaava. Suunnittelualue merkitty oransseilla pallukoilla

#### Yleiskaava

Alueella ei ole vahvistettua yleis- tai osayleiskaavaa.

#### Ranta-asemakaava

Alueella ei ole voimassaolevaa ranta-asemakaavaa.

Muut aluetta koskevat selvitykset ja suunnitelmat sekä laadittavat selvitykset

Alueelle on laadittu luontoselvitys. Sen mukaan rakentamiselle ei ole esteitä muutoin kuin Källträsketin eteläpuoleisen ranta-alueen luoteisosassa, jossa on kalasääsken pesä. Samoin on eteläpuoleisen ranta-alueen pohjoisosassa liito-oravan pesäpuu. Lisäksi kaava-alueella on osa-alueita, joille ei suositella rakentamista eikä voimakkaita metsä-



taloustoimia. Luontoselvityksen mukaiset arvokkaat alueet on pääosin merkitty MY alueiksi. Niissä kohdin jossa ne ovat osa tonttialueita on kaavassa määräys, joka turvaa alueiden suojelun (puuston säilyttämistä koskeva määräys, MRL &128 mukainen maisematyölupa vaatimus). Koska vedenlaatu on alueen järvissä erittäin hyvä, on kaavan lähtökohtana, että sekä Vistjärnan, että Källträsketin alueella käytettäisiin veneissä ainoastaan sähkömoottoreita.

Vistjärnan osalta on tehty vesistöselvitys. Vesistöselvityksen mukaan Vistjärnan vedenlaatu on hyvä ja ehdotettu rakentamismäärä ei vaaranna veden laatua, kun otetaan huomioon Raaseporissa olevat jätevesiä koskevat määräykset ja kaavassa esitetty vesikäymäläkielto.

Vistjärnan osalta on tehty yleiskaavatasoinen selvitys rantarakennusoikeudesta. Selvityksen johtopäätös on, että Vistjärnan rannoille saattaa tulla kaksi tai kolme loma-asuntotonttia.

#### 4. Ranta-asemakaavaehdotus

Suunnitelman keskeinen sisältö

Alustavassa ranta-asemakaavaluonnoksessa Vistjärnan alueelle on sijoitettu kolme RA-tonttia. Källträsketin rannalla rannalle, alueen pohjoisosaan on sijoitettu yksi RA tontti.

##### 4.1 Kaavaehdotus

Kaavaluonnoksesta saadun palautteen perustella laaditaan kaavaehdotus. Kaavaehdotus asetetaan nähtäville 30 päiväksi (MRL 65§, MRA 27§) arviolta keväällä 2021.

Kaavaehdotuksesta tiedotetaan seuraavasti:

- Kunnan virallisella ilmoitustauluilla osoitteessa: [www.raasepori.fi](http://www.raasepori.fi)

Osallisilta viranomaisilta pyydetään lausunto.

Kunnan jäsenillä ja osallisilla on oikeus tehdä muistutus kaavaehdotuksesta. Muistutukset on toimitettava kaavoituslautakunnalle ennen nähtävillä olon päättymistä. Kunta antaa perustellun vastineen muistutuksiin.

Kaava viedään Raaseporin kaupunginhallituksen hyväksyttäväksi arviolta syksyllä 2021.

#### 5. Vaikutusten arviointi

Ranta-asemakaavan vaikutukset tutkitaan suunnittelutyön yhteydessä, jolloin myös vaikutusten alueellinen laajuus tarkentuu. Suunnittelutyön tulee perustua riittäviin selvityksiin ja asiantuntijoiden lausuntoihin, joiden perusteella voidaan arvioida kaavan toteuttamisen vaikutuksia. Kaavaratkaisun vaikutukset arvioidaan seuraavin osin:

- ihmisten elinoloihin ja elinympäristöön
- maa- ja kallioperään, veteen, ilmaan ja ilmastoon
  
- kasvi- ja eläinlajeihin, Luonnon monimuotoisuuteen ja luonnonvaroihin
- alue- ja yhdyskuntarakenteeseen, yhdyskunta- ja energiatalouteen sekä liikenteeseen
- sosiaalisiin ja taloudellisiin olosuhteisiin
- Maisemaan, kulttuuriperintöön ja rakennettuun ympäristöön

### 5.1 Vaikutukset ihmisten elinoloihin ja elinympäristöön talouteen sekä liikenteeseen

Kaava-alueen lähiympäristössä on pääosin loma-asuntoja, mutta niiden joukossa on myös muutama vakituinen asunto. Kaavan mahdollistama loma-asuntojen määrä on niin pieni, ettei se vaikuta kovin voimakkaasti ihmisten elinoloihin tai elinympäristöön.

### 5.2 Vaikutukset maa ja kallioperään, veteen, ilmaan ja ilmastoon.

Kaavan rakennuspaikat on sijoitettu niin, että kaavan mahdollistama loma-asuntojen rakentaminen ei tuhoa alueella olevia arvokkaita luontoalueita. Vesikäymälät ovat kaavamääräysten mukaan kielletty. Laaditun vesisistöselvityksen mukaan kaavan mahdollistama rakentaminen ei näin ollen vaaranna veden laatua. Rakentamisen vähäinen määrä ei olennaisesti vaikuta ilmaan tai ilmastoon. Koska vedenlaatu on alueen järvissä erittäin hyvä, on kaavan lähtökohtana, että sekä Vistjärnan, että Källträsketin alueella käytettäisiin veneissä ainoastaan sähkömoottoreita.

### 5.3 Vaikutukset kasvi- ja eläinlajeihin, luonnon monimuotoisuuteen ja luonnonvaroihin

Rakentaminen on sijoitettu niin etteivät luontoselvityksessä esiintuodut arvokkaat kasvi- ja eläinlajit vaarannu. Loma-asuntotonteilla on tarkat määräykset rantametsiköiden säilyttämisestä. Samoin tulee MY-alueilla metsänhoidossa noudattaa luontoselvityksen ohjeistuksia. Näin ollen kaava on omiaan suojelemaan luonnon monimuotoisuutta ja luonnonvaroja.

### 5.4 Vaikutukset alue- ja yhdyskuntarakenteeseen, yhdyskunta- ja energiatalouteen sekä liikenteeseen

Kaavan mukainen loma-asuntorakentaminen sijoittuu alueelle, jonka ympäristössä on useita kymmeniä loma-asuntoja sekä joitakin vakituisia asuntoja. Kaavan mukanaan tuoma loma-asuntorakentaminen ei vaikuta alue- ja yhdyskuntarakenteeseen eikä myöskään yhdyskunta- ja energiatalouteen merkittävästi. Alueen liikenteeseen neljän uuden loma-asuintontin rakentaminen ei tuo kovin suurta muutosta.

### 5.5 Vaikutukset sosiaalisiin ja taloudellisiin olosuhteisiin

Neljän loma-asuintontin rakentaminen ei tuo suuria muutoksia alueen sosiaalisiin ja taloudellisiin olosuhteisiin. Koska kyse on loma-asuntorakentamisesta, niin kaava ei tuo erityisiä taloudellisia velvoitteita Raaseporin kaupungille.

## 5.6 Vaikutukset maisemaan, kulttuuriperintöön ja rakennettuun ympäristöön

Alueella ei ole kulttuuriperintökohteita eikä merkittävää rakennettua ympäristöä. Alueen lähialueen rakennettu ympäristö muodostuu pääosin tavanomaisesta loma-asuntorakentamisesta. Kaavan lähtökohtana on että tuleva rakentaminen sopeutuisi mahdollisimman huomaamattomasti metsäiseen järvimaisemaan (puujulkisivut, tummahko luonnonmukainen väritys ja puustoa koskevat määräykset).

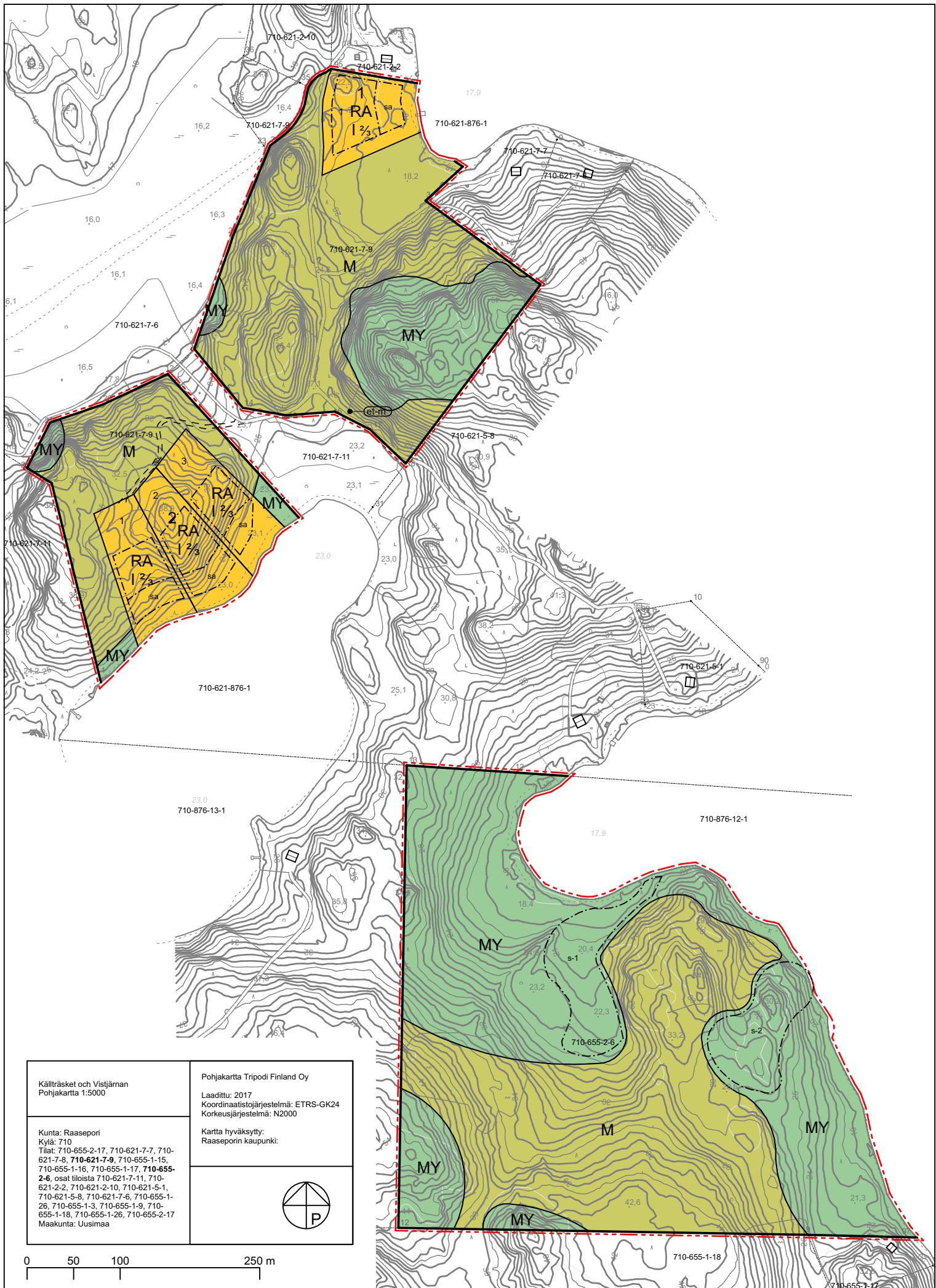
## 6. Kaavan toteutus

Tavoitteena on, että kaavan toteutus voisi alkaa välittömästi kaavan tultua lainvoimaiseksi.

## 7. Yhteystiedot

Kaavan laatija: Johan Peter Pfeifer, arkkitehti, tekn. lis., valt. maist. SAFA  
Arkkitehtitoimisto Johan Pfeifer OY  
Linnankatu 16D, 06100 Porvoo  
Puh: 045 1233404  
[Johan.pfeifer@hotmail.com](mailto:Johan.pfeifer@hotmail.com)

Raaseporin kaupunki: Kaavoitusinsinööri Leena Kankaanpää,  
Raaseporintie 37, 10650 Tammisaari  
[leena.kankaanpaa@raasepori.fi](mailto:leena.kankaanpaa@raasepori.fi)  
puh 019 289 3842

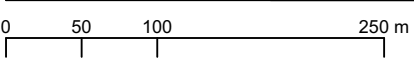


Källträsket och Vistjärnan  
Pohjakartta 1:5000

Kunta: Raasepori  
Kylä: 710  
Tilat: 710-655-2-17, 710-621-7-7, 710-621-7-8, **710-621-7-9**, 710-655-1-15, 710-655-1-16, 710-655-1-17, **710-655-2-6**, osat tiloista 710-621-7-11, 710-621-2-2, 710-621-2-10, 710-621-5-1, 710-621-5-8, 710-621-7-6, 710-655-1-26, 710-655-1-3, 710-655-1-9, 710-655-1-18, 710-655-1-26, 710-655-2-17  
Maakunta: Uusimaa

Pohjakartta Tripodi Finland Oy  
Laadittu: 2017  
Koordinaatistojärjestelmä: ETRS-GK24  
Korkeusjärjestelmä: N2000

Kartta hyväksytty:  
Raaseporin kaupunki:



**KÄLLTRÄSKET OCH VISTJÄRNAN**, ranta-asemakaava, ehdotus, 1:5000 (pienennös)  
Arkkitehtiateljee Johan Pfeifer Oy, 29.3.2021

# PLANFÖRSLAG | ASEMAKAAVAEHDOTUS

## RASEBORGS STAD KÄLLTRÄSKET OCH VISTJÄRNAN

STRAND-  
DETALJPLANSFÖRSLAG

Förslaget gäller fatigheterna  
710-621-7-9 och 710-655-2-6

### PLANBETECKNINGAR OCH -BESTÄMMELSER

#### Kvartersområde för fritidsbostäder.

En fritidsbostad och en sidobyggnad till en fritidsbostad med en gemensam total våningsyta på högst 180 m<sup>2</sup> samt ekonomibygnader med en total våningsyta på högst 120 m<sup>2</sup> får placeras på tomten. Sidobyggnadens våningsyta får vara högst 60 m<sup>2</sup>. Fritidsbostaden och sidobyggnaden får kopplas samman med en glasveranda. Av ekonomibygnadernas våningsyta får högst 30 m<sup>2</sup> användas till en åtskild strandbastu. Tomtens totala våningsyta får vara högst 280 m<sup>2</sup>.

RA

#### Jord- och skogsbruksområde.

M

#### Jord- och skogsbruksområde med särskilda miljövärden.

Skogsskötseln bör följa naturutredningens rekommendationer. Kraftiga skogsskötselåtgärder bör undvikas på området.

MY

#### Linje 3 m utanför planområdets gräns.

#### Riktgivande tomt-/byggnadsplatsgräns.

#### Kvartersnummer.

1

#### Nummer på riktgivande tomt/ byggnadsplats.

1

## RAASEPORIN KAUPUNKI KÄLLTRÄSKET JA VISTJÄRNAN

RANTA-  
ASEMAKAAVAEHDOTUS

Ehdotus koskee tiloja  
710-621-7-9 ja 710-655-2-6

### KAAVAMERKINNÄT JA -MÄÄRÄYKSET

#### Loma-asuntojen korttelialue.

Tontille saa sijoittaa vapaa-ajan rakennuksen ja vapaa-ajan sivurakennuksen yhteispinta-alaltaan enintään 180 k-m<sup>2</sup> sekä talousrakennuksia enintään 120 k-m<sup>2</sup>. Vapaa-ajan sivurakennuksen kerrosala saa olla enintään 60 k-m<sup>2</sup>. Vapaa-ajan rakennuksen ja sivurakennuksen saa yhdistää toisiinsa lasikuistin avulla. Talousrakennusten pinta-alasta saa enintään 30 k-m<sup>2</sup> käyttää erilliseen rantasaunaan. Tontin kokonaiskerrosala saa olla enintään 280 k-m<sup>2</sup>.

#### Maa- ja metsätalousalue.

#### Maa- ja metsätalousalue, jolla on erityisiä ympäristöarvoja.

Metsänhoidossa tulee noudattaa luontoselvityksen suosituksia. Alueella tulee välttää voimakkaita metsätaloustoimenpiteitä.

#### 3 m kaava-alueen rajan ulkopuolella.

#### Ohjeellinen tontin/rakennuspaikan raja.

#### Korttelinnumero.

#### Ohjeellisen tontin/rakennuspaikan numero.

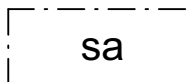
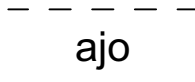
**Våningsantal.**

Romersk siffra anger största tillåtna antalet våningar i byggnaderna, i byggnaden eller i en del därav. Ett bråktal efter en romersk siffra anger hur stor del av arealen i byggnadens största våning man får använda i vindsplanet för utrymme som inräknas i våningsytan.

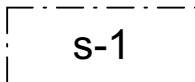
| 2/3

**Kerrosluku.**

Roomalainen numero osoittaa rakennusten, rakennuksen tai sen osan suurimman sallitun kerrosluvun. Murtoluku roomalaisen numeron jäljessä osoittaa, kuinka suuren osan rakennuksen suurimman kerroksen alasta ullakon tasolla saa käyttää kerrosalaan laskettavaksi tilaksi.

**Byggnadsyta.****Rakennusala.****Byggnadsyta där en bastubyggnad får placeras.****Rakennusala, jolle saa sijoittaa saunarakennuksen.****Riktgivande körförbindelse.****Ohjeellinen ajoyhteys.****Del av område som skall skyddas.**

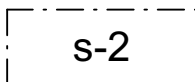
Del av område där det finns enligt naturskyddslagens 49§ skyddade flygekorrrens föröknings- och viloplatser.

**Suojeltava alueen osa.**

Alueen osa, jolla sijaitsee luonnonsuojelulain 49§:n perusteella suojeltuja liito-oravien lisääntymis- tai levähdyspaikkoja.

**Del av område som skall skyddas.**

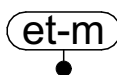
Del av område där det finns enligt naturskyddslagens 49§ skyddade arters föröknings- och viloplatser.

**Suojeltava alueen osa.**

Alueen osa, jolla sijaitsee luonnonsuojelulain 49§:n perusteella suojellun lajin lisääntymis- tai levähdyspaikkoja.

**Parktransformator.**

Till sitt läge riktgivande objektbeteckning för byggnader för samhällsteknisk försörjning som tillåter byggande av en högst 20 m<sup>2</sup> stor transformator.

**Puistomuuntamo.**

Sijainniltaan ohjeellinen yhdyskuntateknistä huoltoa palvelevien rakennusten kohdemerkintä, joka sallii enintään 20 m<sup>2</sup> suuruisen muuntamon rakentamisen.

**Allmänna bestämmelser:**

På bastubyggnadens byggnadsyta och på området mellan den och stranden bör strandskogen bevaras. På resten av byggnadsytan bör trädbeståndet till största delen bevaras och enbart gallring är tillåtet.

Markarbeten som förändrar landskapet, avverkning av träd eller andra jämförbara åtgärder får inte uträttas utan tillstånd.

MBL 128§ tillämpas:

- på alla områden förutom på M-områden.
- dock på sådana delområden inom M-områden som har i planen konstaterade landskaps- eller naturvärden (MY samt delområden s-1, s-2).

**Yleiset määräykset:**

Saunarakennusten rakennusalalla ja sen ja rannan välisellä alueella tulee rantametsikkö säilyttää. Muualla rakennusalalla tulee puusto pääosin säilyttää ja vain harvennus on sallittua.

Maisemaa muuttavaa maanrakennustyötä, puiden kaatamista tai näihin verrattavaa toimenpidettä ei saa suorittaa ilman lupaa.

MRL 128§ sovelletaan:

- kaikilla muilla alueilla paitsi M-alueilla.
- kuitenkin M-alueiden sellaisilla alueilla joilla on kaavassa todettuja maisema- tai luonnonarvoja (MY sekä osa-alueilla s-1, s-2).

Vattentoaletter är inte tillåtna.

Byggnadernas fasader bör vara i trä, behandlade med mörk genomskinlig färg. Träytorna får alternativt vara behandlade med järnvitriol och naturligt grånande eller målade med rödmylla.

Den lägsta höjden för byggnadsdelar av bostads- och fritidsbyggnader som kan skadas av högvattenståndet bör vara minst +20,05 meter vid Källträsket och +25,00 meter vid Vistjärnan. (N2000-system). Sådana ekonomibygnader som blir delvis eller helt under högvattenståndet (+20,05 meter vid Källträsket och +25,00 meter vid Vistjärnan (N2000-system)) bör tillverkligas med konstruktioner som tål fuktighet orsakat av det tidvis uppträdande högvattenståndet.

Vesikäymälät eivät ole sallittuja.

Rakennusten julkisivujen tulee olla puuta, joka on käsitelty tummalla läpinäkyvällä värillä. Vaihtoehtoisesti voivat puupinnat olla rautavihtrillillä käsiteltyjä tai punaisella keittomaalilla maalattuja.

Asunnon sekä loma-asunnon alimman tulvavedestä vaurioituvan rakenneosan rakentamiskorkeus tulee olla vähintään +20,05 metriä Källträsketin äärellä ja +25,00 metriä Vistjärnan äärellä (N2000-järjestelmä). Sellaiset varastorakennukset, jotka ovat osittain tai kokonaan tulvarajan (+20,05 metriä Källträsketin äärellä ja +25,00 metriä (N2000-järjestelmä) alapuolella, tulee toteuttaa rakentein, jotka kestävät ajoittaisen tulvaveden aiheuttaman kosteuden.

# Asemakaavan seurantalomake

## Asemakaavan perustiedot ja yhteenveto

Kunta	710 Raasepori	Täyttämispvm	19.04.2021
Kaavan nimi	Källträsket, Vistjärnan, ranta-asemakaava		
Hyväksymispvm		Ehdotuspvm	
Hyväksyjä		Vireilletulosta ilm. pvm	04.01.2019
Hyväksymispykälä		Kunnan kaavatunnus	7747
Generoitu kaavatunnus			
Kaava-alueen pinta-ala [ha]	33,2000	Uusi asemakaavan pinta-ala [ha]	33,2000
Maanalaisten tilojen pinta-ala [ha]		Asemakaavan muutoksen pinta-ala [ha]	

### Ranta-asemakaava Rantaviivan pituus [km] 1,32

Rakennuspaikat [lkm] Omarantaiset 4 Ei-omarantaiset

Lomarakennuspaikat [lkm] Omarantaiset 4 Ei-omarantaiset

Aluevaraukset	Pinta-ala [ha]	Pinta-ala [%]	Kerrosala [k-m <sup>2</sup> ]	Tehokkuus [e]	Pinta-alan muut. [ha +/-]	Kerrosalan muut. [k-m <sup>2</sup> +/-]
Yhteensä	33,2000	100,0	720	0,00	33,2000	720
A yhteensä						
P yhteensä						
Y yhteensä						
C yhteensä						
K yhteensä						
T yhteensä						
V yhteensä						
R yhteensä	3,4000	10,2	720	0,02	3,4000	720
L yhteensä						
E yhteensä						
S yhteensä						
M yhteensä	29,8000	89,8	0		29,8000	0
W yhteensä						

Maanalaiset tilat	Pinta-ala [ha]	Pinta-ala [%]	Kerrosala [k-m <sup>2</sup> ]	Pinta-alan muut. [ha +/-]	Kerrosalan muut. [k-m <sup>2</sup> +/-]
Yhteensä					

Rakennussuojelu	Suojellut rakennukset		Suojeltujen rakennusten muutos	
	[lkm]	[k-m <sup>2</sup> ]	[lkm +/-]	[k-m <sup>2</sup> +/-]
Yhteensä				



## Alamerkinntät

Aluevaraukset	Pinta-ala [ha]	Pinta-ala [%]	Kerrosala [k-m <sup>2</sup> ]	Tehokkuus [e]	Pinta-alan muut. [ha +/-]	Kerrosalan muut. [k-m <sup>2</sup> +/-]
<b>Yhteensä</b>	<b>33,2000</b>	<b>100,0</b>	<b>720</b>	<b>0,00</b>	<b>33,2000</b>	<b>720</b>
A yhteensä						
P yhteensä						
Y yhteensä						
C yhteensä						
K yhteensä						
T yhteensä						
V yhteensä						
R yhteensä	3,4000	10,2	720	0,02	3,4000	720
RA	3,4000	100,0	720	0,02	3,4000	720
L yhteensä						
E yhteensä						
S yhteensä						
M yhteensä	29,8000	89,8	0		29,8000	0
M	16,7000	56,0	0		16,7000	0
MY	13,1000	44,0	0		13,1000	0
W yhteensä						