



Raaseporin Fastarbyn ranta-asemakaava- alueen luontoselvitys 2021

Timo Metsänen
7.12.2021



LUONTOSELVITYS
METSÄNEN

Adelenpolku 2 B, 00590 Helsinki | +358 44 54 84 625 | www.metsanen.com

1 JOHDANTO.....	3
2 ALUEEN SIJAINTI JA YLEISKUVAUS.....	3
3 AINEISTOT, MENETELMÄT, SELVITYKSET JA EPÄVARMUUSTEKIJÄT. 4	
3.1 Aiemmat tutkimukset ja selvitykset.....	4
3.2 Vuonna 2021 tehdyt kartoitukset.....	5
3.2.1 Lakikohteet ja luontotyypit.....	5
4 KOHTEEN KUVAUS JA TULOKSET.....	5
4.1 Yleiskuvaus.....	5
4.2 Luontotyyppien arviointi ja kuvaukset.....	6
4.3 Osa-alue 1.....	6
4.4 Osa-alue 2.....	10
4.5. Osa-alue 3.....	14
4.6. Osa-alue 4.....	22
4.7 Lakikohteet.....	23
5 JOHTOPÄÄTÖKSET JA SUOSITUKSET.....	24
5.1 Johtopäätökset.....	24
5.2 Suositukset maankäyttöön.....	25
5.3 Suositukset jatkoselvityksistä ja toimenpiteistä.....	26

1 JOHDANTO

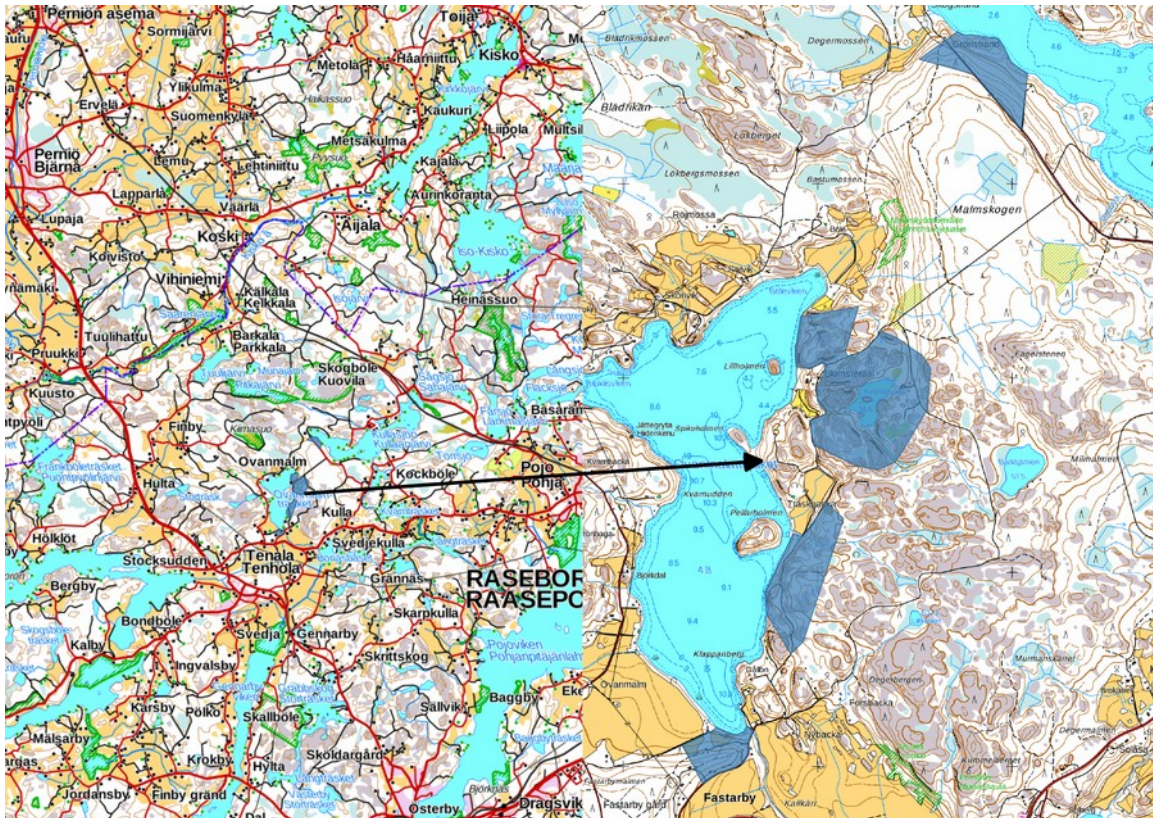
Oy Sjökulla Ab tilasi keväällä 2021 Luontoselvitys Metsänen Oy:ltä Raaseporin Fastarbyn ranta-asemakaava alueelle luontoselvityksen joka sisälsi ns. lakikohteiden ja arvokkaiden luontotyyppeiden kartoittamisen. Kartoitusten tavoitteena oli tuottaa alueelta maankäytönsuunnittelua ja rakennusten sijoittelua varten riittävät luontotiedot sekä antaa tarvittaessa suosituksia jatkoselvityksistä.

Työ käsitti olemassa olevien lajiaineistojen hankkimisen ja tulkinnan, maastoinventoinnit, lajeille soveltuvien elinympäristöjen potentiaalisuuden arvioinnin ja kasvillisuuden inventoinnin. Maastotyöt alueelle tehtiin 29.7. ja 31.7.–1.8. ympäristösuunnittelija (AMK) ja luontokartoittaja (eat) Timo Metsänen toimesta.

Metsänen toimii luontokartoitusalaalla itsenäisenä yrittäjänä ja omaa lähes kahdenkymmenen vuoden kokemuksen erilaisten luontokartoitusten laatimisesta.

2 ALUEEN SIJAINTI JA YLEISKUVAUS

Raasepori sijaitsee läntisellä Uudellamaalla, pääosin hemiboreaalisella kasvillisuus- eli tammivyöhykkeellä. Fastarbyn ranta-asemakaava alue sijaitsee Pohjan keskustasta, noin 10 kilometriä länteen ja Tenholan kirkolta noin 4 kilometriä koilliseen, Ovanmalmträsketin itärannalla (kolme osa-alueita) ja Kullaanjärven länsipäässä (yksi osa-alue). Alla on esitetty kohteiden sijainti yleiskartalla ja peruskarttapohjalla (Kuva 2.1.). Selvitysalueiden yhteispinta-ala on noin 70 hehtaaria.



Kuva 2.1. Alueen sijainti ja selvitysalueiden rajaukset peruskarttapohjalla.

3 AINEISTOT, MENETELMÄT, SELVITYKSET JA EPÄVARMUUSTEKIJÄT

Kartoituksen tarkoituksena oli tuottaa asemakaava-alueelta laadukas ja maankäyttö- ja rakennuslain mukainen riittävä selvitys kohteen maankäytönsuunnittelua ja luontovaikutusten arviointia varten ns. lakikohteiden sekä luontotyyppien osalta.

3.1 Aiemmat tutkimukset ja selvitykset

Alueelta ei ollut tiedossa aikaisempia asemakaavatasoisia luontoselvityksiä. Fastarbyhyn osuu Uudenmaan maakuntaliiton Zonation analyysin kohde (nro 71). Ruudut kattavat tämän selvitysalueen osa-alueet 3. ja 4. Ovanmalmträsket ja Kullaanjärvi kuuluvat kansallisesti arvokkaisiin lintu-alueisiin (FINIBA) (Leivo ym. 2002).

Työtä varten oli lisäksi käytössä alueen osallistumis- ja arviointisuunnitelma (päiväty 1.2.2021).

3.2 Vuonna 2021 tehdyt kartoitukset

3.2.1 Lakikohteet ja luontotyyppit

Alueet kierrettiin läpi jalkaisin samalla havainnoiden alueen kasvillisuutta, elinympäristöjen luonnontilaisuutta ja mahdollisia luontoarvoja. Alueilta on etsitty luonnonsuojelulain (29 §) suojeltavien luontotyyppien, metsälain (10 §) erityisen arvokkaiden elinympäristöjen ja vesilain (2 luvun 11§:n mukaisten kohteiden sekä 3 luvun 2 § kohdan 8 kohteiden) luontotyyppien lisäksi muita luonnon monimuotoisuuden kannalta tärkeitä kohteita. Luontotyyppikartoituksen osana etsittiin huomionarvoisia putkilokasveja.

Luontotyyppien tunnistaminen ja rajaaminen perustuu pääasiassa kasvillisuuteen. Kasviston perusteella tunnistetaan ja rajataan alueella mahdollisesti esiintyvät uhanalaiset ja silmälläpidettävät luontotyyppit noudattaen julkaisun ”Suomen luontotyyppien uhanalaisuus” (Kontula & Raunio 2018) luokittelua. Alustavat rajaukset hahmoteltiin maastossa ja tarvittaessa kuvioiden rajoja tarkennettiin ilmakuvien perusteella jälkikäteen. Kulinkin kuviolta laadittiin kasvillisuuskuvausta ja määritettiin luontotyyppi sekä arvioitiin sen edustavuutta.

4 KOHTEEN KUVAUS JA TULOKSET

4.1 Yleiskuvaus

Eteläisin osa-alue on Ovanmalmträsketin eteläpäässä olevaa rakennettua aluetta, pihoja, peltoja ja rantaa. Mäellä pihojen välissä ja rannassa on hie-man myös metsää. Osa-alueen pinta-ala on reilut 6 hehtaaria.

Seuraava osa-alue sijoittuu järven itärannalle ja alueen läpi etelästä pohjoiseen kulkevan Fastarbyntien molemmiin puolin. Rajauksella on ennestään yksi mökki. Osa-alue on jyrkkärinteinen, kallioinen ja koostuu pääosin erilaisista kangasmetsistä. Pinta-alaa tällä osa-alueella on noin 15,2 hehtaaria.

Kolmas osa-alue sijoittuu Kvarnträsketin ympärille. Kvarnträsket on pieni, alle 3 hehtaarin metsälampi tai -järvi. Sen ympärillä on erilaisia metsiä, joita voi kuvailla yleisesti melko luonnontilaisiksi. Osa-alue on isoin ja sillä on pinta-alaa noin 38 hehtaaria. Alueella ei ole varsinaisia rakennuksia,

mutta lammen rannassa on laavu.

Neljäs, ja viimeinen osa-alue sijaitsee pohjoisessa Kullaanjärven läntisen haaran etelärannalla. Kuvio on metsätalousskäytössä olevaa kangasmet-sää. Kuviolla ei ole rakennuksia.

4.2 Luontotyyppien arviointi ja kuvaukset

Kohteiden edustavuutta arvioitiin viisiportaisella asteikolla: erinomainen–hyvä–kohtalainen–heikko–ei luontotyyppi. Edustavuuteen vaikuttaa mm. kuinka hyvin kohteen ominaispiirteet vastaavat tyyppin kuvausta, lajistoa, puuston ikää ja erirakenteisuutta, lahoppuuston määrää, vesitaloutta sekä vieraslajien esiintyminen. Selvästi muuntuneet metsäluontotyypit kuten taimikot, nuoret kasvatusmetsät ja avohakkuut jätettiin arvioimatta.

Luonnontilaisuutta arvioitiin neljäportaisella asteikolla: Luonnontilainen–vähän heikentynyt–heikentynyt–täysin muuttunut.

Luokat pohjautuvat Natura -luontotyyppien inventointiohjeen määrittelyihin (Airaksinen, A & Karttunen, K. 2001) ja uhanalaisten luontotyyppien kuvauksiin (Kontula, T. & Raunio, A. 2019).

Luontotyyppin uhanalaisuusluokka on ilmaistu yleisesti käytetyllä kirjainlyhenteellä: EN erittäin uhanalainen, VU vaarantunut, NT silmälläpidettävä, DD tiedot puutteelliset eli luontotyyppin uhanalaisuutta ei ole Suomessa arvioitu.

4.3 Osa-alue 1.

Osa-alueella tavatut luontotyypit tai ympäristökokonaisuudet esitetään kuvan 4.4 kartalla (8 kuviota). Luontotyyppikuvioiden kuvauksissa oleva numero viittaa tähän kuviokarttaan. Luontotyyppien ominaispiirteissä on vaihtelua ja eri tyyppisiä esiintyy usein pieninä laikkuina tai sekatyyppeinä toistensa lomassa.

Kuvio 1. Rantalehto

Kuviolla kasvaa järeitä tervaleppiä, vaahteraa, pihlajaa, tuomia, pähkinäpensas, punaherukka ja mänty. Aluskasvillisuudessa on muun muassa so-

reahiirenporras, kielo, koiranheisi, ranta-alpi, valkovuokko, mesiangervo, mustaherukka, metsäimarre, oravanmarja, käenkaali, metsäalvejuuri ja korpi-imarre. Rannan lajistoon kuuluu: luhtasuoputki, korpikaisla, rentukka, pullosara ja rantakukka.

Vanhimmat puut ovat yli 150 -vuotiaita. Kuviolla on kulttuurivaikutusta, kiviaitaa ja nykyinen rantasauna ja laituri sekä istutettuja punaherukoita. Pohjoisreunalla on oja, jonka kiviltä löytyi saukon ulosteita. Kohde on lähinnä kosteaa ja/tai tuoretta runsasravinteista lehtoa (VU-EN).

Edustavuus: hyvä

Luonnontilaisuus: vähän heikentynyt



Kuva 4.1 Rantalehtoa.

Kuvio 2. Ranta

Harvaa puustoa, jossa järeitä tervaleppiä ja koivuja. Pohjakaasvillisuus saniaisvaltainen ja kosteapohjainen. Lajistoa: ranta-alpi, soreahiirenporras, mesiangervo, metsäalvejuuri, rentukka, kurjenjalka, viitakastikka, suo-orvokki, okarahkasammal ja peltokorte. Järven puolella ruovikkoa, jonka tuntumassa kasvaa myös isoalvejuurta ja kurjenmiekkää. Melko kovapohjainen ranta. Länsiosassa kuviota on jyrkkä rantatörmä, jossa kasvaa valdelma, kataja, sananjalka ja nokkonen. Puustoa on harvennettu maltilli-

sesti. Kuvio on ruovikon osalta järviruovikkoa (LC) ja rinteiden osalta muutunutta rinne- ja rantametsää. Ruovikkoinen osa kohteesta voi soveltua viitasammakolle.



Kuva 4.2 Ruovikkoista rantaa.

Kuvio 3. Välimetsä

Talon pihan ja peltojen väliin jää avaraa haapa- ja koivuvaltaista metsää, jonka ikäluokka on noin 40-50 -vuotiasta. Muuttunut luontotyyppi.

4. ja 5 Pellot

Kuvio 4 on nurmikenttää, jonka laiteilla kasvaa muun muassa siiankärsämöä, soreahiirenporrasta, voikukkaa, valkovuokkoa ja hiirenvirnaa. Kuvio 5. on peltoa, jossa kasvaa komealupiinia. Ei luontotyyppejä.

6. Rinnemetsä

Kuusta, mäntyä ja paikoin pihlajaa kasvavaa tuoreen kankaan metsää (MT), jonka aluskasvillisuudesta löytyy muun muassa mustikka, sananjalka, seinäsammal, kerrossammal, vanamo ja oravanmarja. Länsiosa on enemmän mäntyvaltainen. Puustossa on vanhempiaakin puita, mutta keski-ikä on noin 40–60 -vuotta ja metsää on harvennettu. Ei

luonnontilainen.

7. Etelärinne

Pääasiassa mäntyä kasvava rinnenmetsä, jossa myös vaahteroita. Puusto on iäkästä, noin 150 -vuotiasta. Aluskasvillisuudessa puolukkaa, metsälauhaa ja katajaa. Läntisin pää on kuivahkoa kangasta (VT), muuten kuvio on tuoretta kangasta (MT). Yleisilme on avara. Vanhat tuoreet ja kuivahkot kankaat ovat luontotyyppinä erittäin uhanalaisia (EN). Kohteella on oletettavasti kuitenkin myös kulttuurivaikutusta, pihojen läheisyyden vuoksi.

Edustavuus: hyvä

Luonnontilaisuus: vähän heikentynyt



Kuva 4.3 Harjanteen etelärinteen avara metsää.

8. Paahderinne

Pihapiirin ja tienluiskan paikkeilla on pienialainen paahderinne, jolla kasvaa muun muassa lampaannataa, kissankelloa, huopakeltanoa, keltamak-saruohoa ja uhanalaista keltamaitikka (VU). Kohdetta ei luokiteltu varsinaisiin luontotyyppeihin, mutta sitä voidaan pitää arvokkaana.



Kuva 4.4. Osa-alueen 1. kuviot. Arvokkaimmat kuviot ovat tummennettu.

4.4 Osa-alue 2.

1. Kalliometsä

Pieni kalliometsä, joka on säästetty hakkuilta. Puusto vanhaa ja kuviolla on runsaasti jäkälää ja sammalia. Puusto arviolta 150–200 -vuotiasta. Luontotyyppinä kohde on kalliometsää (NT). Kohde täyttää metsälain 10§:n määritelmän erityisen arvokkaasta elinympäristöstä, avokalliosta ja vähätuottoisesta kalliometsästä.

Edustavuus: hyvä

Luonnontilaisuus: vähän heikentynyt

2. Korkea kallio

Kalliometsää (NT) ja -jyrkänne sekä karua poronjäkälä-sammalkalliota (NT). Lajisto tyypillisen niukkaa kalliometsälajistoa. Kohde täyttää metsä-

lain 10§:n määritelmän erityisen arvokkaasta elinympäristöstä, avokallios-
ta ja vähätuottoisesta kalliometsästä. Maisemallista arvoa.

Edustavuus: hyvä

Luonnontilaisuus: vähän heikentynyt



Kuva 4.5. Kalliometsä ja -jyrkäne, jolta avautuu näkymä Ovanmalmträsketille.

3. Metsä

Avara osin harvennettu männikkökangas, jolla ikää 80–100 -vuotta. Met-
sätyypit mosaiikkisesti kuivahkoa kangasta ja reunoilla myös tuoretta
kangasta, joita täplittävät vanhemmat noin 150–200 -vuotiaat kalliomet-
sät. Paikoin puut tätäkin vanhempia. Kokonaisuutena arvokas sisältäen
uhanalaisiakin luontotyyppisiä.

Edustavuus: hyvä

Luonnontilaisuus: vähän heikentynyt



Kuva 4.5. Kuvion 3. vanhaa mäntyvaltaista kangas- ja kalliometsää.

4. Korpi ja 5. noro

Korpipainanne, jolla kasvoi muun muassa korpirahkasammal, metsäkorte, karhunsammal, korpikastikka, nevimarre, muutamia tervaleppiä ja vanhoja kantoja. Luokiteltavissa aitokorpiin (EN). Korvesta laskee alas lyhyt noro, jota ehkä on suoristettu, mutta todennäköisesti vain käsityönä ja kauan sitten. Kohteiden vieressä kulkee riistapolku. Kohteet voidaan tulkitä metsälain 10§:n tarkoittamiksi erityisen arvokkaiksi elinympäristöiksi ja noro myös vesilain mukaiseksi kohteeksi. Havumetsävyöhykkeen norot ovat uhanalaisluokituksessa puutteellisesti tunnettuja (DD).

Edustavuus: hyvä

Luonnontilaisuus: vähän heikentynyt

6. Noro nro 2.

Noro oli nyt keskikesällä kuiva, mutta selvä uomainen ja reunoilla kasvoi rahkasammalia. Reunustava puusto sekapuustoa: kuusi, koivu, haapa ja aluskasvillisuudessa mustikka, kerrossammal, seinäsammal, metsäkastikka, korpirahkasammal, soreahiirenporras ja sananjalka. Noron reunoilla oli runsaasti lahoppua ja muutama vanha kanto. Keskimäärin puusto on iältään noin 100 -vuotiasta, mutta alempana rinteessä puusto nuorempaa ja

joskus hakattu. Tienvarressa oli kolohaapa ja haaparyhmä. Liito-oravalle soveliasta. Kohde voidaan tulkita metsälain 10§:n tarkoittamaksi erityisen arvokkaaksi elinympäristöiksi ja myös vesilain mukaiseksi kohteeksi. Havumetsävyöhykkeen norot ovat uhanalaisluokituksessa puutteellisesti tunnettuja (DD).

Edustavuus: hyvä

Luonnontilaisuus: vähän heikentynyt

7. Lehto

Koivuvaltainen rantalehto, jossa lahopuustoa. Kasvillisuuteen kuuluu muun muassa: sananjalka, valkovuokko, koiranheisi, soreahiirenporras, metsäalvejuuri, tuomi, mustaherukka, rannassa isoja tervaleppiä, mesiangervo, vadelma, taikinamarja, ranta-alpi, käenkaali, metsäkorte, korpiimarre, metsäimarre ja korpikaisla, koiranheinä sekä nokkonen. Pohjoispää avarampi ja on todennäköisesti ollut aikoinaan laidunnettu. Läpikulkeva noro on suoristettu ojaksi. Puuston ikä vaihtelee, mutta vanhimmat rantapuut ovat noin 100-vuotiaita. Kostea keskiravinteista lehtoa (NT).

Edustavuus: hyvä

Luonnontilaisuus: vähän heikentynyt



Kuva 4.6. Rantalehdon aukkoisuus paljastaa kulttuurivaikutusta.

8. ja 9. Kalliot

Kaksi pientä kalliometsäkohdetta (NT), jotka täyttävät metsälain 10§:n määritelmän erityisen arvokkaasta elinympäristöstä.

Edustavuus: hyvä

Luonnontilaisuus: luonnontilainen

Muut osa-alueen metsät ovat enemmän tai vähemmän metsätalouden piirissä, ne ovat luontotyyppinä heikentyneet ja yksipuolistuneet. Edellä mainitut luontokohteet esitetään kuvan 4.7. kartalla.



Kuva 4.7. Osa-alueen 2. luontoarvokuviot.

4.5. Osa-alue 3.

Laajin osa-alue, joka sijaitsee Kvarnträsketin ympärillä. Itse Kvarnträsketillä havaittiin kolme kaakkuria ja lampi voinee olla myös lajin pesimäpaikka. Luontotyyppinä lampi menisi metsälammeksi, joka on valtakunnalli-

sesti silmälläpidettävä (NT), mutta Etelä-Suomessa vaarantunut (VU) luontotyyppi.

1. ja 2. Pähkinälehdot

Osa-alueen pohjoisosassa olevat kaksi pienialaista pähkinälehtoa. Koh-teissa kasvaa pähkinän lisäksi muun muassa: sinivuokko, soreahiirenpor-ras, metsäorvokki, metsäalvejuuri, kastesammalia, oravanmarja, metsä-imarre, näsiä, metsäkorte, korpi-imarre ja käenkaali. Puustossa myös pie-niä kuusia. Pähkinälehdot ovat vaarantuneita (VU) luontotyyppisiä ja nyt rajatut kohteet voidaan tulkita myös luonnonsuojelulain 29§:n tarkoitta-miksi pähkinäpensaslehtoiksi.

Edustavuus: hyvä

Luonnontilaisuus: vähän heikentynyt

Niukasti selvitysalueen ulkopuolella luoteeseen on myös kivinen rinne-lehto, jatkona toiselle pähkinälehdolle. Sen yläosat lehtomaista kangasta. Lajistoon kuuluu näsiä, metsäliekosammal, lillukka, sinivuokko, kielo. Koh-detta ei rajattu, mutta tiedoksi, että siinä sijaitsee myös haaparyhmä ja alue on liito-oravalle potentiaalista.



Kuva 4.8. Osa-alueen 3. pähkinälehtoa.

3. Luoteismetsä

Yhtenäinen metsäkuvio, jolla pääasiassa mäntyvaltaista tuoretta kangasta ja korkeimmilla kohdilla kuivahkoa puolukkatyyppin kangasta. Puusto on melko vanhaa, 100–200 -vuotiasta. Kallioiden väleissä puusto on enemmän kuusivaltaista. Kuvion eteläreunassa, joka rajautuu tiehen, on lehtomaista kangasta ja havupuiden lisäksi siinä kasvaa haapoja. Tälläkin kohtaa puuston ikä lienee 100 vuoden luokkaa. Kuvion luoteisosassa on nuoremman metsän kuvio, jota ei rajattu mukaan. Kuviolla havaittiin lehtokurppapokke. Tuoreet kankaat ovat vaarantuneita (VU) luontotyyppiä ja kuivahkot kankaat erittäin uhanalaisia (EN).

Edustavuus: hyvä

Luonnontilaisuus: vähän heikentynyt

4. Kallionaluslehto

Pieni kalliojyrkänne ja sen alapuolinen lehto. Jyrkänneellä on korkeutta yli 10 metriä ja alapuolisessa lehdossa kasvaa valtapuina haapaa ja vaahteraa, pohjikasvillisuuden valtalajit saniaisia. Liito-oravalle sopivaa elinympäristöä. Lehto jatkuu alueen ulkopuolelle, etelään. Jyrkännettä alusmetseen voidaan pitää metsälain erityisen arvokkaana elinympäristönä (jyrkänne+lehto). Luontotyyppinä jyrkänne on ilmansuunnan perusteella karu tai keskiravinteinen valoisa kalliojyrkänne, mutta todellisuudessa varjostava puusto suuntaa kohteen varjoisaksi. Nämä jyrkänneet ovat uhanalaisuusluokittelussa elinvoimaisia (LC) tai silmälläpidettävä (NT). Alapuolen lehtoa tarkasteltiin vain kallion päältä käsin ja se myös jatkuu selvitysalueen ulkopuolelle, todennäköisesti kohde on tuoretta keskiravinteista lehtoa (VU).

Edustavuus: hyvä

Luonnontilaisuus: luonnontilainen

5. Korpi

Osa-alueen pohjoisosassa oleva soistuva kuusikko, joka on ollut todennäköisesti korpea. Puuston keski-ikä on noin 100-vuotta. Kohteella on nähtävissä vanhat ojalinjat. Pensaskerroksessa muun muassa mustikkaa ja paljon sammalia. Kohde on palautumassa kohti luonnontilaa ja se olisi helposti myös ennallistettavissa.

Edustavuus: kohtalainen
Luonnontilaisuus: heikentynyt



Kuva 4.9. Vanhat ojat näkyvät maastossa vielä selvästi.

6. Keskiosan länsipuoli

Sekametsäalue, jolla kasvaa mäntyä, kuusta ja koivua. Puuston keski-ikä noin 100 vuotta, mutta karummilla kallioilla reilusti enemmän. Kuvio on luonnontilaisen kaltainen ja sisältää tuoretta kangasta, kuivahkoa kangasta ja myös kalliometsiä (NT–VU).

Edustavuus: hyvä
Luonnontilaisuus: vähän heikentynyt

7. Taimikko

Taimikkoa ja nuorta kasvatusmetsää, noin 15–20 -vuotiasta. Ei luokiteltu luontotyyppinä. Kuviolla havaittiin lehtopöllö ja pyy.

8. Kalliometsä

Vanhaa noin 150 -vuotiasta mäntyvaltaista kalliometsää. Luontotyyppinä pääosa alueesta on lähinnä kalliometsää (NT) ja karua poronjäkälä-sammalkalliota (NT). Kohde täyttää avoimilta metsälain 10§:n määritelmän erityisen arvokkaasta elinympäristöstä, avokalliosta ja vähätuottoisesta kalliometsästä.

Edustavuus: hyvä

Luonnontilaisuus: vähän heikentynyt

9. Korpi

Ojituksella muutettu entinen korpi, jossa melko nuorta puustoa. Kuvion läpi kulkee polku. Ei luokiteltu luontotyyppinä.

10. Tuore kangas

Tuoreen kankaan kuusikkoa ja haapoja, noin 100 -vuotiasta. Kohde on lähinnä mustikkatyyppiä (MT) ja luontotyyppin uhanalaisuus on varttuneilla kohteilla (NT) tai Etelä-Suomessa (VU). Haapojen ansiosta soveltunee liito-oravalle.

Edustavuus: kohtalainen

Luonnontilaisuus: vähän heikentynyt

11. Etelämetsä

Havupuuvaltainen kalliometsien (NT), kuivahkon kankaiden (VU-EN) ja osin tuoreen kankaan (NT-VU) kuvio, jolla myös pieniä kosteita suopainanteita. Puusto keskimäärin noin 100-vuotiasta, mutta kallioilla vanhempaa. Kalliometsien osalta täyttää metsälain 10§:n määritelmän erityisen arvokkaasta elinympäristöstä. Lahopuutakin on kertynyt sinne tänne aluetta. Kokonaisuutena arvokas.

Edustavuus: hyvä

Luonnontilaisuus: vähän heikentynyt



Kuva 4.10. Vanhimmat puut kasvavat tyypillisesti kallioilla.



Kuva 4.11. Raaseporilaista isovarpurämettä.

12. Räme

Noin 150 -vuotiasta mäntyä ja osin koivua kasvava isovarpuräme (NT–VU). Varvustossa: mustikka, suopursu, juolukka, kanerva, tupasvilla, lakka, mättäillä metsäsammalia, mutta rahkasammalet vallitsevat. Lahopuuta esiintyy.

Edustavuus: erinomainen

Luonnontilaisuus: luonnontilainen

13. Ojansuu

Lampeen laskevan ojan suussa on pieni ala avointa luhta- tai saranevaa (NT–VU), joka ylempänä ojanvarressa vaihettuu ojitettuun korpeen. Ka-peita nevareunuksia esiintyy paikoin muuallakin lammen rannoilla.

Edustavuus: hyvä

Luonnontilaisuus: vähän heikentynyt



Kuva 4.12. Avointa osin liettynyttä nevaa.

14. Altaat

Keinotekoiset kaivetut altaat. Otettiin kuitenkin mukaan mahdollisten lajistoarvojen vuoksi. Paikalla havaittiin sinisorsia, taveja ja telkkä. Kohde on potentiaalinen esiintymispaikka viitasammakolle ja luontodirektiivin IV a) liitteen lampikorennoille. Ei luokiteltavissa luontotyypinä.

15. Rantametsä

Vanhaa mäntyvaltaista iäkstä, paikoin yli 150-vuotiasta, kallio- ja rantametsää. Luontotyyppinä lähinnä kalliometsiä (NT), karua poronjäkälsammalkalliota (NT) ja kuivahkoa kangasta (VU-EN). Pohjoispäässä kuviota kota.

Edustavuus: hyvä

Luonnontilaisuus: vähän heikentynyt

16. Avosuo

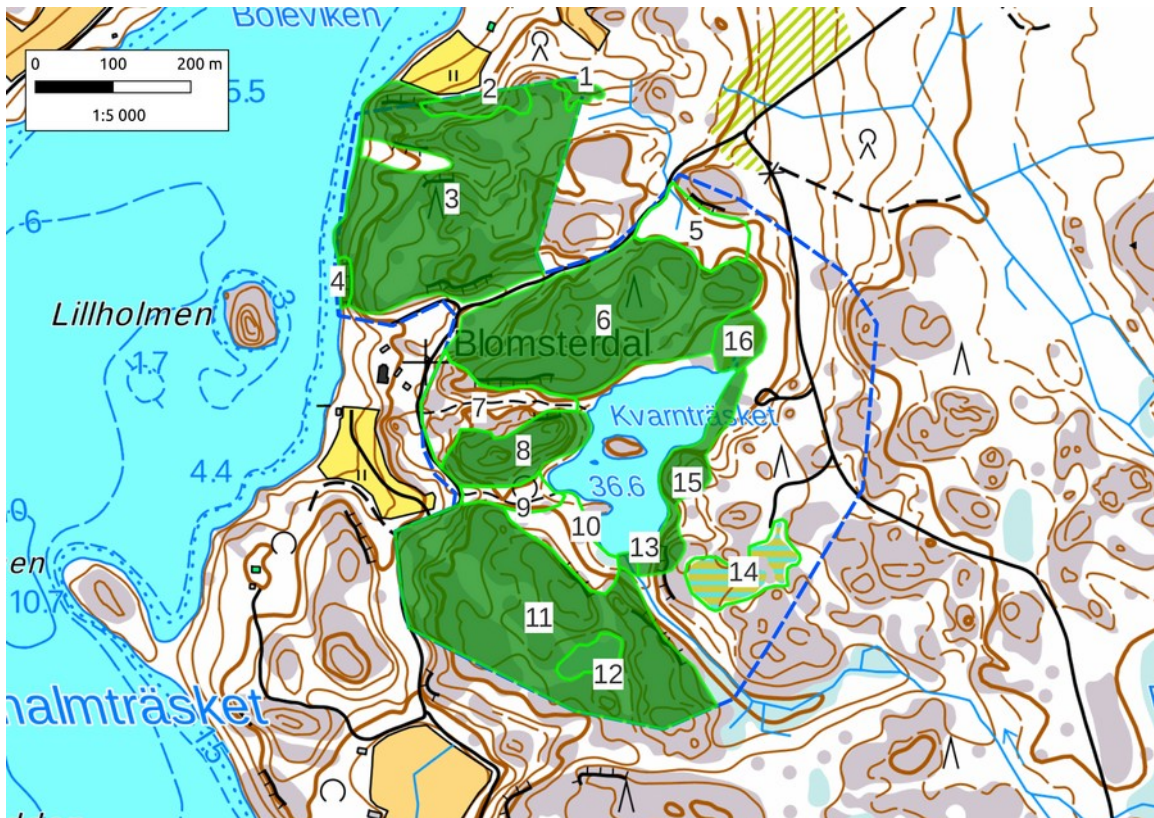
Avoin suolahdelma järven koillisnurkassa. Järviruokoa, saroja, rahkasammalia, kihokkeja ja rimpisyyttä. Luontotyyppinä lähinnä hieman muuttunut luhtaneva (NT-VU).

Edustavuus: hyvä

Luonnontilaisuus: vähän heikentynyt

Loput osa-alue länsipuolen metsistä on talouskäytön piirissä ja siten luontotyyppinä heikentyneet.

Osa-alueen 3. kohteet on esitetty vielä kuvan 4.13. kartalla.



Kuva 4.13. Osa-alueen 3. kuviot. Tällä tietoa arvokkaimmat kuviot ovat tummennettu.

4.6. Osa-alue 4.

Viimeinen osa-alue jää pohjoisimmaksi ja sijoittuu Kullaanjärven rantaan. Kohde on pääosin talousmetsää, lähinnä kuivahkoa ja paikoin tuoreen kankaan mäntyvaltaista metsää. Metsätyypit ovat kuitenkin muuttuneet tasaikäisiksi, osa on avohakattu ja rannemmassa on myös merkkejä ojituksesta.

1. Rantametsä

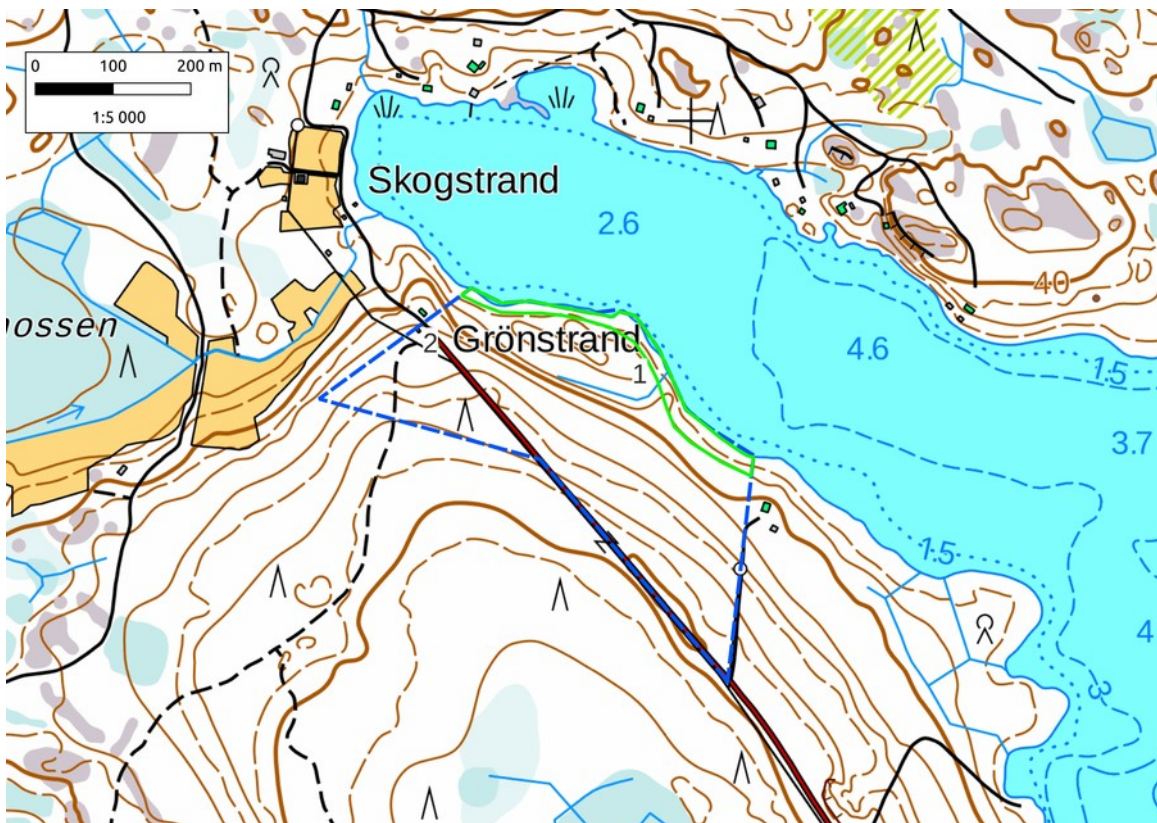
Osa-alueen rantaan on jäänyt kapea metsäkaista, jonka puustoa ei ole juurikaan käsitelty. Puustossa on kuusta, tervaleppää ja koivua. Varvuista mainittakoon suomyrtti. Kaistaleen metsätyyppi vaihtelee ja käsittää myös pajukkoa sekä hyvin kapean rantavyöhykkeen. Lähinnä sitä voisi kuvaila mustikkatyyppin (MT) metsäksi (VU), johon kuuluu myös korpisuutta.

Edustavuus: kohtalainen
 Luonnontilaisuus: vähän heikentynyt

2. Keltamatarat

Käntöpaikalla, metsäautotien ja sähkölinjan alla kasvoi keltamataraa, joka on uhanalainen laji (VU). Kohde ei ole varsinainen luontotyyppi.

Osa-alueen kohteet esitetään kuvan 4.14 kartalla. Maininnan arvoista on myös se, että hieman selvitysalueen ulkopuolella olevan rakennuksen (luoteispuolella) ympärillä alkoi liikkua viiksisiippalajien yksilö tai yksilöitä pian auringonlaskun jälkeen. Mökki on tulkittavissa lepakoiden päiväpiiloksi.



Kuva 4.14. Osa-alueen 4. luontokohdekuviot.

4.7 Lakikohteet

Selvitysalueilta ei ollut pohja-aineistoissa tietoja luonnonsuojelulain, metsälain tai vesilain luontoarvokohteista.

Alueilta löydettiin kaksi luonnonsuojelulain mukaista pähkinälehtoa (osa-alue 3.) ja kaksi vesilain mukaista norokohdetta (osa-alue 2.). Metsälain 10§:n arvokkaina elinympäristöinä voidaan pitää kaikkia alueen puuntuotannollisesti vähätuottoisia kallioita–kalliometsiä, jotka ovat avoimia–melko avoimia. Raportin liitteeksi on laadittu kartat metsävara-aineiston perusteella näistä kalliikohteista. Muiden kohteiden osalta tieto statuksesta on mainittu yllä olevissa kohdekuvauksissa. Tällaisia kohteita oli osa-alueilla 2. ja 3.

Asemakaava-alueilla metsälaki on voimassa vain metsätalouteen osoitetuilla kohteilla. Metsälain mukaiset kohteet ovat perinteisesti kuitenkin kartoitettu luontoselvityksissä ja ne omalta osaltaan kuvaavat kohteen tiettyjä metsäluontoarvoja.

5 JOHTOPÄÄTÖKSET JA SUOSITUKSET

5.1 Johtopäätökset

Selvitysalueella on vuoden 2021 luontoselvityksessä tehtyjen havaintojen valossa useita huomionarvoista laji- ja luontotyyppikohdetta.

Osa-alueen 1. osalta luontoarvoiltaan huomionarvoiset kuviot ovat pieni rehevä rantalehto, joka rajautuu ojaan, missä saukko liikkuu, mäenharjanteen etelärinteen vanhat tuoret ja kuivahkot kankaat, jotka ovat luontotyyppinä erittäin uhanalaisia (EN) ja lisäksi löydettiin pieni paahdelaikku, jolla kasvaa uhanalaista keltamataraa. Alueella on potentiaalia rakennusten vuoksi lepakoille.

Osa-alueelta 2. löydettiin yksi laajempi huomionarvoinen kangasmetsäkuvio (nro 3.), kaksi noroa, jyrkänne, korpi ja useita kallioita–kalliometsiä. Osa-alueella oli myös yksi rantalehto, joka tosin on hieman muuntunut. Alueella on potentiaalia myös liito-oravalle, huomionarvoisille pesimälinnuille ja lepakoille.

Osa-alue 3. on laajalti lähes luonnontilaista metsää ja on jo sellaisenaan arvokas kohde. Kohteen arvoa nostaa rakentamaton metsälampi. Lisäksi löydettiin kaksi pähkinälehtoa, jyrkänne ja sen aluslehto sekä luhtaneva-reunuksia, luonnontilainen räme sekä vanhoja kangas- ja kalliometsiä.

Alueella on potentiaalia myös liito-oravalle, huomionarvoisille pesimälinnuille ja lepakoille.

Osa-alueella 4. on niukasti jäljellä olevia luontoarvoja. Säilynyttä rantametsävyötä ja kääntöpaikan keltamataraesientymää voidaan kuitenkin pitää sellaisina.

Osa-alueet 2. ja 3. täyttävät pääosin METSO-ohjelman kriteerit ja ne todennäköisesti hyväksyttäisiin mukaan, mikäli maanomistaja haluaa tarjota kohteita suojeluun.

5.2 Suositukset maankäyttöön

Uhanalaisten luontotyyppien huomioimisesta maankäytönsuunnittelussa ei ole suoraan säädetty laissa. Maankäyttö- ja rakennuslaissa (54§) on maininta, että ”Rakennettua ympäristöä ja luonnonympäristöä tulee vaalia eikä niihin liittyviä erityisiä arvoja saa hävittää.”

Edustavia (erittäin hyvä–hyvä) ja luonnontilaisuudeltaan (luonnontilaisia tai vähän heikentyneitä) uhanalaisia luontotyyppisiä voidaan pitää kyseisen lain tarkoittamina erityisinä luonnonarvoina. Usein näihin luontotyyppisiin liittyy myös muita suojeluarvoja. Todennäköisesti mitä tarkempia lajisto- ja luontoselvityksiä uhanalaisilla luontotyypeillä tehdään, sitä enemmän huomionarvoisia lajeja löydettäisiin esimerkiksi sammalista, käävääkkäistä ja selkärangattomista sekä myös linnuista ja lepakoista.

Edellä olevan perusteella uhanalaiset ja edustavuudeltaan erinomaiset-hyvät kohteet suositellaan rajattavan rakentamisen ulkopuolelle ja suojeltavan tai huomioitavan muuten sopivin kaavamerkinnöin ja -määräyksin.

Alueen tunnistetut metsälakikohteet suositellaan rajattavan ao viranomaisen eli Suomen metsäkeskuksen toimesta ja huomioitavan jatkossa alueen metsätaloustoimissa.

Metsälain erityisen tärkeiden elinympäristöjen metsiä tulee hoitaa siten, että monimuotoisuuden kannalta tärkeät elinympäristöt ja niiden ominaisuuspiirteet säilyvät.

Varovaisten toimenpiteiden tekeminen on mahdollista, mutta toimenpiteissä on säilytettävä elinympäristölle erityinen vesitalous, puuston ra-

kenne, vanhat ylispuut, kuolleet ja lahot puut sekä huomioitava kasvillisuus, maaston vaihtelevaisuus ja maaperä. Erityisen tärkeissä elinympäristöissä ei saa tehdä uudistushakkuita, metsätietä, kasvupaikalle ominaisen kasvillisuuden vahingoittavaa maanpinnan käsittelyä, ojitusta, purojen ja norojen perkausta eikä käyttää kemiallisia torjunta-aineita.

5.3 Suositukset jatkoselvityksistä ja toimenpiteistä

Luonnonsuojelulain ja vesilain kohteet suositellaan ilmoitettavan edelleen Uudenmaan ELY-keskukselle.

Tiedot metsälain mahdollisista kohteista on suositeltavaa toimittaa Suomen Metsäkeskukselle ja raportin tulokset on suositeltavaa toimittaa myös tiedoksi Raaseporin kaupungille.

LÄHTEET

Hotanen, J-P., Nousiainen, H., Mäkipää, R., Reinikainen, A. & Tonteri, T. 2013: Metsätyypit – opas kasvupaikkojen luokitteluun. Metsäkustannus. 192 s.

Hämet-Ahti, L., Suominen, J., Ulvinen, T. & Uotila, P. (toim.) 1998: Retkeilykasvio. Luonnontieteellinen keskusmuseo, Kasvimuseo. Helsinki.

Kontula, T. & Raunio, A. (toim.). 2018. Suomen luontotyyppien uhanalaisuus 2018. Luontotyyppien punainen kirja. Osa 2 – luontotyyppien kuvaukset. Suomen ympäristö 5 | 2018. Suomen ympäristökeskus ja ympäristöministeriö.

Leivo, M., Asanti, T., Koskimies, P., Lammi, E., Lampolahti, J., Mikkola-Roos, M. & Virolainen E. 2002. Suomen tärkeät lintualueet FINIBA. BirdLife Suomen julkaisu nro 4. Suomen graafiset palvelut, Kuopio. 142 s.

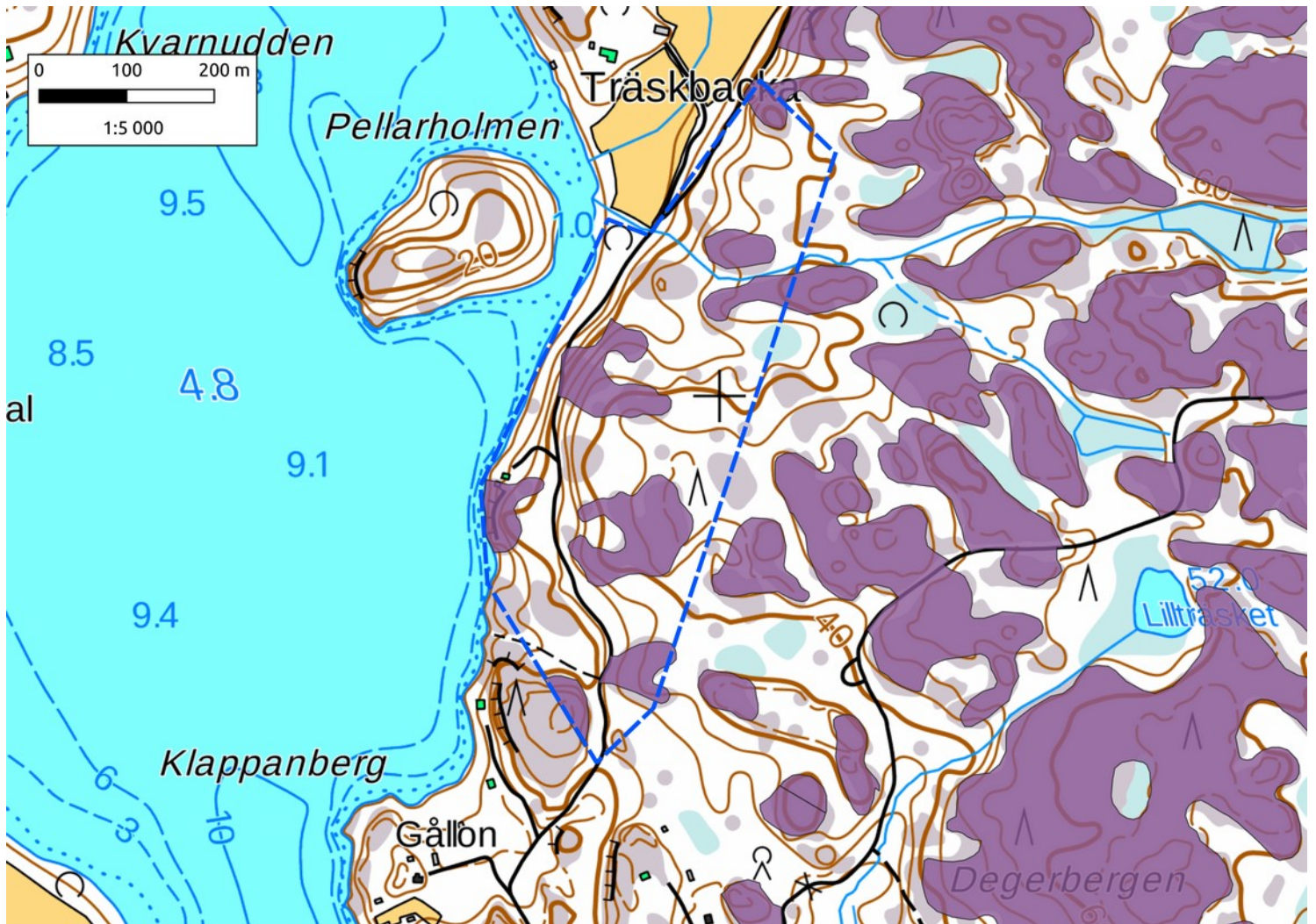
Nieminen, M. & Ahola, A. (toim.) 2017: Euroopan unionin luontodirektiivin liitteen IV lajien (pl. lepakot) esittelyt. – Suomen ympäristö 1/2017: 1–278.

LIITTEET

Liitekartat 1. ja 2. Metsävara-aineiston kasvupaikkaluokaltaan kalliomaaksi ja hietikoksi luokitellut kohteet.

Sähköinen paikkatietoaineisto.

Liitekartta 1. Metsävara-aineiston kasvupaikkaluokaltaan kalliomaaksi ja hietikoksi luokitellut kohteet osa-alueella 2.



Liitekartta 2. Metsävara-aineiston kasvupaikkaluokaltaan kalliomaaksi ja hietikoksi luokitellut kohteet osa-alueella 3.

