

INVENTERING AV OMRÅDET DRAGSVIK-EKÅSEN - BYGGNADS- OCH ANVÄNDNINGSHISTORIA

ALLMÄN DEL, DEL 1 / 2

INLEDNING

Inventeringen av området Dragsvik-Ekåsen har uppgjorts med tanke på ändringen av detaljplanen för området under våren-hösten 2008

Den rapport som uppgjorts över utredningen har delats in i två delar. Denna rapport (del 1) innehåller den allmänna del som gäller området jämte historiska beskrivningar. I rapporten har byggnad för byggnad presenterats HNS och Kronobostäders byggnader samt de byggnader tillhöriga Senatsfastigheter, som garnisonen eventuellt avstår ifrån. I rapportens senare del (del 2) har samlats uppgifter om de byggnader som förblir i garnisonens bruk. Den senare delen av rapporten är avsedd för myndighetsbruk (datasäkerhetsklass 4).

I Vanda 16.03.2009

Uppgifter om publikationen

Utredningen har som konsultarbete uppgjorts av arkitekt SAFA Leena Suomela från Pöyry CM Oy.

Kontaktuppgifter: Pöyry CM Oy , PB 5, Jaakkogatan 3, 01621 Vanda,
fornamn.efternamn@poyry.fi

Arbetets beställare

Helsingfors och Nylands sjukvårdsdistrikt HNS (Anne Priha)

Kronobostäder (Jaakko Makkonen)

Senatsfastigheter (Ilpo Savolainen)

INNEHÅLLSFÖRTECKNING

1	UTREDNINGSSARBETETS BAKGRUND.....	3
2	OMRÅDETS HISTORIA.....	5
2.1	EKENÄS HISTORIA.....	5
2.2	EKÅSEN-OMRÅDETS HISTORIA	5
2.2.1	<i>De finländska garnisonernas uppkomsthistoria vid sekelskiftet mellan 1800- och 1900-talen</i>	6
2.2.2	<i>Ekåsens garnisons historia</i>	7
2.2.3	<i>Ekåsens sjukhus historia</i>	9
2.2.4	<i>Nuläget i området</i>	13
2.3	SÄRDRAG I BYGGNADS- OCH OMRÅDESPLANERINGEN I ANALYSOMRÅDET	13
2.3.1	<i>De ryska kasernområdenas planeringsprinciper och -praxis</i>	13
2.3.2	<i>Särdrag i byggnadsplaneringen av de ryska kasernområdena</i>	16
2.3.3	<i>Byggnaderna på garnisonsområdet</i>	20
2.3.4	<i>Särdrag i 1920-30-talets sjukhusarkitektur</i>	21
3	BYGGNADS- OCH ANVÄNDNINGSHISTORIA FÖR BYGGNADERNA PÅ OMRÅDET.....	23
3.1	BYGGNADERNA PÅ EKÅSENS SJUKHUSOMRÅDE.....	23
3.1.1	<i>Byggnad A: Ekonomibyrån</i>	23
3.1.2	<i>Byggnad D: Ursprungligen Parhus för läkare, i dag barnpsykiatriska avdelningen</i>	25
3.1.3	<i>Byggnad E: ursprungligen överläkarens bostad, i dag skola</i>	27
3.1.4	<i>Byggnad F: den så kallade "nya sidan", dvs. huvudbyggnaden</i>	29
3.1.5	<i>Byggnad G: Huvudbyggnadens tillbyggnad</i>	35
3.1.6	<i>Byggnad H: Ursprungligen Bageriet, i dag personalbyggnad</i>	37
3.1.7	<i>Byggnad I: Ursprungligen Svingården, i dag kapell, pausrum</i>	38
3.1.8	<i>Byggnad J: Restaurangen</i>	39
3.1.9	<i>Byggnad K: Värmecentralen</i>	41
3.1.10	<i>Byggnad L och M: "Kosthålllet" dvs. ekonomibyggnaden, i dag terapi- och lagerlokaler</i>	42
3.1.11	<i>Byggnad N: "Gamla sidan", ursprungligen manskapskasern, i dag sjukhusvårdlokaler, garnisonens hälsovårdsstation, åldringshem</i>	44
3.1.12	<i>Byggnad O: Ursprungligen officersbyggnad, i dag boendeträningslokal</i>	47
3.1.13	<i>Byggnad P: Den ursprungliga "Högvakten"</i>	48
3.1.14	<i>Byggnad R: "Torpet": ungdomspsykiatrilokaler</i>	50
3.1.15	<i>Byggnad S: ursprungligen kommendörsbostad, i dag tom</i>	52
3.1.16	<i>Tvätteriet</i>	54
3.1.17	<i>Kallt förråd (nr. 38)</i>	55

3.2	BYGGNADERNA PÅ KRONOBOSTÄDERS OMRÅDE.....	56
3.2.1	Bostadsbyggnad (byggnad 25).....	56
3.2.2	Ursprunglig officersbyggnad (byggnad 27).....	57
3.2.3	Officersbyggnad (byggnad 28).....	59
3.2.4	Officersbyggnad (byggnad 29).....	61
3.2.5	Ursprunglig officersbyggnad (byggnad 30), och daghem.....	63
3.2.6	Ursprunglig officersbyggnad (byggnad 31).....	65
3.2.7	Ursprunglig officersbyggnad (byggnad 32).....	67
3.2.8	Den ursprungliga iskällaren (byggnad 38).....	69
3.3	DE BYGGNADER SOM GARNISONEN AVSTÅR IFRÅN (DE BYGGNADER SOM LIGGER PÅ DET OMRÅDE SOM ANVISAS FÖR CIVILT BRUK).....	70
3.3.1	Det ursprungliga bönehuset, dvs. "Tsasouan", i dag förråd (byggnad 20).....	70
3.3.2	Ursprungligen stall, i dag förråd (byggnad 35).....	71
3.3.3	Ursprungligen stall för sjuka hästar, i dag förråd (byggnad 43).....	73
3.3.4	Ursprungligen bastu, i dag undervisningslokal (byggnad 14).....	75
3.3.5	Ursprungligen officersbyggnad, i dag tom (byggnad 33).....	77
3.3.6	Den ursprungliga källkällaren (byggnad 17).....	79
3.3.7	Det tidigare garnisonssjukhuset (byggnad 85).....	80
3.3.8	Avloppspumpstation/reningsverk (byggnaderna 88 och 89).....	81
3.3.9	Ammunitionsförrådet (byggnad 44).....	82
3.4	BILAGA 1: BYGGNADER SOM FÖRBLIR I GARNISONENS BRUK.....	83
4	SAMMANDRAG OCH SKYDDSMÅL.....	84
4.1	OMRÅDETS HISTORIA I SAMMANDRAG.....	84
4.2	HUR OMRÅDET OCH BYGGNADERNA BEVARATS.....	84
4.3	SITUATIONEN ÄNDRAS – SYNVINKELN ÄNDRAS.....	85
4.4	SKYDDSMÅL FÖR OMRÅDET OCH BYGGNADERNA.....	85

KÄLLHÄNVISNINGAR

KÄLLOR

1 UTREDNINGSBETETS BAKGRUND

Utgångspunkten för inventeringen av området Dragsvik-Ekåsen är nyordningarna i Dragsviks garnisonsområde, till följd av vilka garnisonen har avstått från en del av byggnaderna i området. Till det anhängiga detaljplanarbetet har kopplats det intilliggande Ekåsens sjukhusområde, som tillsammans med garnisonsområdet bildar en miljöhelhet. Sjukhusområdet har en i kraft varande detaljplan, garnisonsområdet saknar plan.

Markägare i det område som är föremål för granskningen är Senatsfastigheter, Kronobostäder samt samkommunen Helsingfors och Nylands sjukvårdsdistrikt (HNS). Det granskade områdets läge har visats på invidliggande bild. En noggrannare avgränsning av det granskade området och byggnaderna i området har presenterats på en bild i slutet av rapporten (Bild 152).

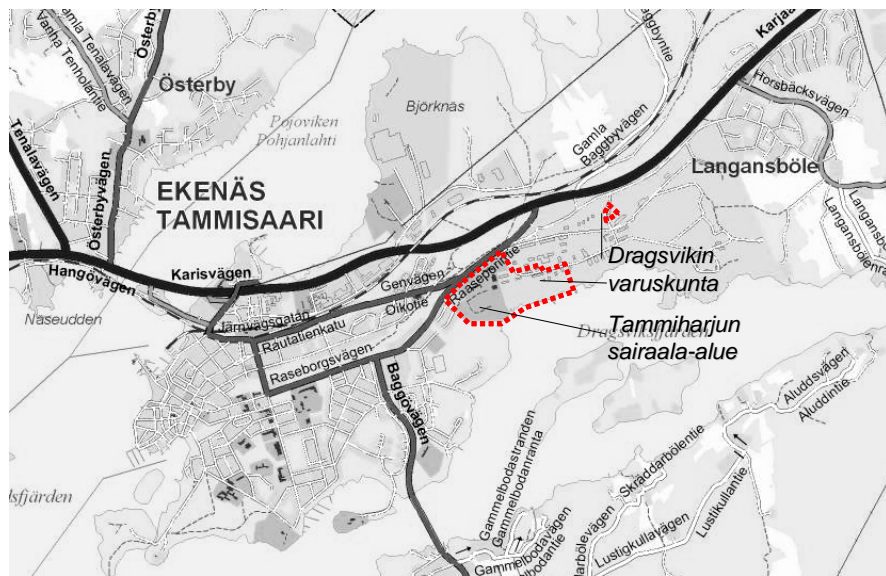


Bild 1 Hur det granskade område som områdesinventeringen avser är beläget i förhållande till Ekenäs.

Det preliminära forskningsprogrammet för områdesinventeringsutredningen utarbetades av Museiverkets forskare Juha Vuorinen. Arbetsprogrammet preciserades utgående från diskussioner med Museiverkets forskare Jarkko Sinisalo och forskare Johanna Björkman vid Västra Nylands landskapsmuseum.

Såsom viktigaste källmaterial för undersökningen har använts uppgifter och bildmaterial, som samlats ut Museiverkets, Försvarsförvaltningens byggverks arkiv samt uppgifter och bildmaterial som hopsamlats av HNS koncernförvaltning, tidigare uppgjorda utredningar och undersökningar samt uppgifter som insamlats vid inventeringen av området. Viktiga informationskällor var Sanna Ihtaus år 2003 åt Kronobostäder utförda diplomarbete "Dragsvikin asuinrakennusten uudelleen-käyttöselvitys"¹ (Utredning om nyanvändning av bostadsbyggnaderna i Dragsvik), tre undersökningar av Sirpa Haila om rysk kasernarkitektur² samt Sirkka Törrönens historia över Ekenäs distriktssinnessjukhus och Södra Finlands mentalsjukvårdsdistrikt 1924-1984³. De flesta originalbilder över byggnader som samlats i den här utredningen har publicerats i de redan ovan nämnda, tidigare gjorda utredningarna och publikationerna. För utredningen fick vi de ritningar som beskriver sjukhusbyggnadernas nuläge i elektronisk form av HNS.

Basuppgifterna om byggnaderna har insamlats från Försvarsförvaltningens byggverks KIRAVE-system och Ekåsens sjukhus fastighetsenhet. Uppgifterna i källmaterialet har preciserats med intervjuer med företrädare för HNS och garnisonen, fastighetsägarna och museimyndigheterna. Byggnaderna i området har fotograferats från utsidan 06.05.2008 och 05.06.2008. I samband med det senare besöket fotograferades också sjukhusbyggnaderna inomhus.

Över utredningsområdet och byggnaderna finns det att tillgå en stor mängd bakgrundsmaterial, som gav inspiration att undersöka ämnet en aning mer djupgående än vad som hade behövts med tanke på utredningen. Bakgrundsmaterialets omfattning, detaljrikhet och grundlighet uppställde i själva verket en slags utmaning med tanke på planutredningen: var skall man dra gränsen för den information som är väsentlig med tanke på planutredningen? Vid insamlingen och disponeringen av informationen blev vi sålunda tvungna att överväga noggrant och vi beslutade oss för att behandla många i sig själv

intressanta sakhelheter ganska ytligt¹. Den ryska militärarkitekturen och sinnessjukhusarkitekturen är i sin mångfacettering ämnen, som man kunde forska i nästan i det oändliga.

¹ såsom till exempel den ryska militärarkitekturen, dess planeringssystem och modellritningar samt hur vårdmetoderna och -synsätten inverkade på planeringen av (sinnes)sjukhus

2 OMRÅDETS HISTORIA

2.1 EKENÄS HISTORIA

Ekenäs är en av de äldsta städerna i Finland. Gustav Vasa (1496 - 1560) hoppades i tiden att fiskarsamhället i Ekenäs skulle kunna tävla med hansastaden Reval, dvs. dagens Tallinn. Den svenske konungen förlänade sålunda Ekenäs stadsprivilegier 1546.

De äldsta kartorna över staden härstammar från 1696. Av Samuel Broterus kartor visar den ena stadsområdet, i den andra ingår också en mätning av de betesmarker och andra allmänningar som omger staden.⁴



Bild 2 Samuel Broterus karta över Ekenäs med omgivningarna från år 1696
Originalkälla: Takolander 1930:314⁵.

Fastän Ekenäs, en redan tidigare känd hamn- och handelsplats, 1528 gjordes till en laglig handelsplats och fick stadsprivilegier 1546, blev Ekenäs ingen betydande stad. Efter att Gustav Vasa 1550 grundat det s.k. Vanda Helsingfors år 1550 beordrades borgarna i Ekenäs - liksom i Borgå, Raumo och Ulfby - att flytta till Helsingfors. Efter att Helsingfors misslyckades med att kapa åt sig handeln på Finska viken fick ekenäsborna lov att återvända hem. 1556 fattades det beslut om nygrundande av Ekenäs.⁶

I likhet med Borgå undvek Ekenäs på 1600-talet regularisering, dvs. en rutstadsplan. Staden utvecklades med små steg, varom fortfarande vittnar det ursprungliga slingrande gatunät, som man ännu kan se i Gamla stan.

År 1821, efter att en eldsvåda förstört området kring kyrkan uppgjordes den första egentliga stadsplanen i Ekenäs. C.W.Gyldéns stadsplan över centrum är från 1841.⁷ Stadsplanen har bevarats nästan oförändrad fram till våra dagar.

I dag har Ekenäs knappt 15 000 invånare. Av dem är över 80 procent svenskspråkiga. Ekenäs är med sin areal på 721 km² den till ytan största kommunen i landskapet Nyland. Strandlinjen uppgår till 1671 km.

2.2 EKÅSEN-OMRÅDETS HISTORIA

I jämförelse med Ekenäs historia är Ekåsen-området historia relativt kort. Ända fram till 1920-talet var området närmast en skogsbeklädd ås. Med undantag av Ekåsens sjukhus område har området varit utan detaljplanering ända fram till våra dagar.

Ur användningshistorisk synpunkt är området intressant. Området har byggts ut under åren 1912-1980 och där avspeglas en bit av den finländska sjukhus- och garnisonshistorien. En egen intressant prägel åt områdets historia ger den mystik som på grund av isoleringen ansluter sig till garnisons- och mentalsjukhusområdet. Området har länge varit stängt för utomstående. Ändå har verksamheten inom det noggrant bevakade området varit till och med mycket aktiv.

2.2.1 De finländska garnisonernas uppkomsthistoria vid sekelskiftet mellan 1800- och 1900-talen

Rötterna i Ekåsens garnisonsområdes historia sammanhänger med det autonoma storfurstendömet Finlands ställning vid sekelskiftet mellan 1800- och 1900-talen. Under den här perioden grundades det ett flertal garnisoner i Finland - inklusive den i början av 1910-talet grundade garnisonen på Ekåsen. De krafter som invercade i bakgrunden var införandet av allmän värnplikt, strävandena att stärka Ryssland militärt, Ekenäs strategiska försvarsläge samt det goda ekonomiska läget i Ryssland i början av 1910-talet.

Utvecklingen av de ryska och finländska stridskrafterna främjades av den allmänna värnplikt som stadgades i Ryssland 1874, vilken trädde i kraft också i det autonoma storfurstendömet Finland fyra år senare. Tidigare hade manskapet i den ryska armén delvis bestått av livegna, men nu önskade man ett effektivare, större och starkare krigsväsen.⁸ Strax efter detta bildades det i Finland åtta skarpskyttebataljoner, som förlades i länens huvudstäder. Finlands krigsmakt utvecklades och fungerade självständigt ända fram till 1901, då det i och med förryskningssträvandena i stället för den finländska krigsmakten förordnades värnplikt i den ryska krigsmakten. På grund av strejker indrogs Finlands stridskrafter slutligen under åren 1901-1905 och den militära makten i Finland övergick helt i ryska händer. Den på 1910-talet grundade garnisonen på Ekåsen var sålunda en rent rysk garnison.

Samtidigt som de interna oroligheterna i Finland ägde rum led Ryssland ett svårt nederlag i det krig som fördes mot Japan 1904-05. Till följd av den generalstrejk och den revolution i Ryssland som utbröt till följd av kriget ändrades de tidigare på offensiv inriktade ryska krigsplanerna till defensiva. Den ryska flottan hade gått under i kriget och de västra delarna av Östersjön blev farligt öppna.⁹ I den ryska ledningen var man rädd för att Tyskland skulle bli starkare och man var bekymrad för huvudstaden St. Petersburgs säkerhet. Man började förbättra försvaret. Mellan åren 1906-1910 fördubblades de ryska stridskrafterna i Finland. Med hjälp av den ekonomiska uppgången i Ryssland byggdes de gamla kasernområdena ut och till skydd för banan till St. Petersburg byggdes det nya garnisoner på 1910-talet. Förutom Ekenäs anlades sådana s.k. rödtegelsgarnisoner i Riihimäki, Lahtis, Kouvola och Korja. Samtidigt

byggdes det i Ryssland på över 30 orter tegelkaserner enligt samma modell som i Finland.¹⁰

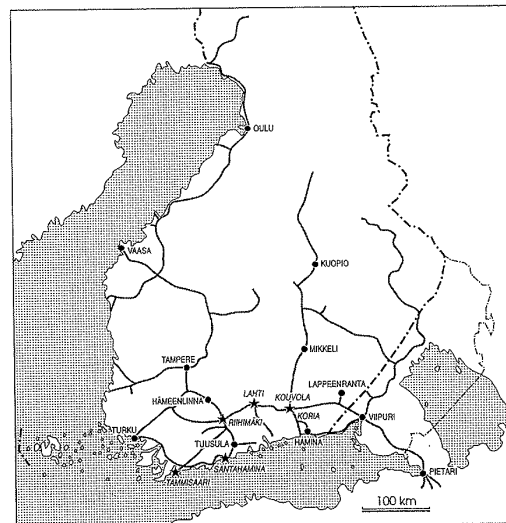


Bild 3 De ryska kasernområden som på 1910-talet uppfördes i Finland.

Förläggningen av en garnison till Ekenäs bekräftade dess ställning som militär knutpunkt. Ekenäs ansågs vara landstigningsplats för den sannolika fienden - Tyskland - för att det ledde en god farled till staden. Dessutom kom man via Ekenäs lätt till Hangö udd, där det redan sedan tidigare låg en militärbas. Järnvägen var också av stor betydelse för mobiliseringen av de egna trupperna. Å andra var man också medveten om att den eventuella fienden kan dra nytta av järnvägen.¹¹

2.2.2 Ekåsens garnisons historia

Grundläggandet av garnisonen¹²

Garnisonsområdet i Ekenäs planerades och byggdes mellan åren 1910 och 1913 för det 4:e finländska skarpskytteregementet och den 1:a finländska artilleridivisionens 3:e bergsartilleribatteri. Området planerades under vintern 1910-11 enligt en odaterad situationsplan för 50 byggnader.

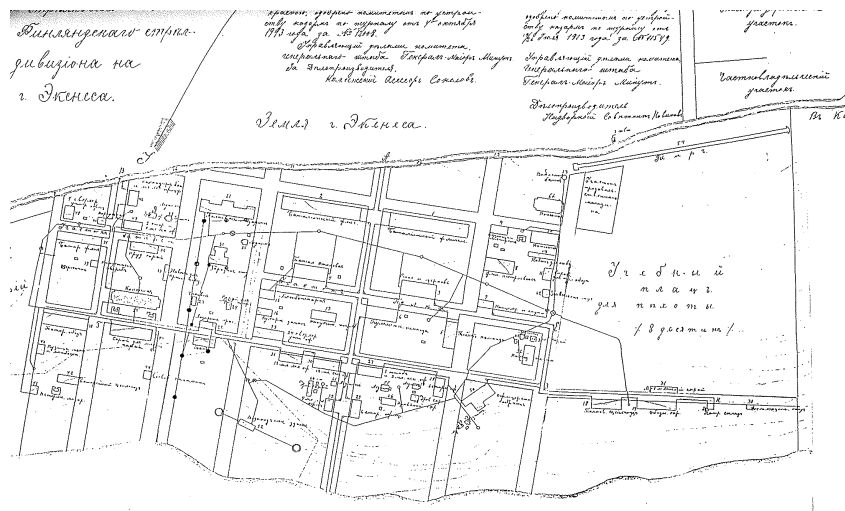


Bild 4 Fastställd situationsplan för kasernområdet i Ekenäs från 1913. (Haila 1992, K4)

Kommissionens första uppgift var att skaffa ett markområde. Eftersom saken brådskade och Ekenäs stad var ovillig att sälja mark, tydde sig ryssarna till expropriation. Tillvägagångssättet var olagligt, för det utfördes ingen värdering och mätning av marken. Med kejsarens 29.8.1910 utfärdade ukas överfördes 40,26 ha mark och 22,45 ha vattenområden till försvarsändamål. Det gällde Ladugårds tomt som ägdes av staden och Dragsviks tomt som ägdes av staten.¹³

På Ekenäs kasernområde uppfördes sammanlagt 69 byggnader. Av dem var sju militärkaserner, 11 bostadsbyggnader och två sjukhusbyggnader. Vintern utnyttjades för att utarbeta planerna samt anskaffa material och arbetsfolk. Man letade efter leverantörer med tidningsannonser såväl i Finland som St. Petersburg. Området planerades och bebyggdes i tre år. Det blev inte stilmässigt enhetligt, för man ändrade ritningarna under byggnadsprocessen: byggnadernas fasadstil korrigerades eller grundplanerna byttes ut. Området förenhetligades dock av den sparsamt dekorativa fasadstilen i röttegel samt den axiella symmetrin i placeringen av byggnaderna.

Garnisonens verksamhet 1912 - 1918¹⁴

Manskapsstyrkan i den första garnisonen på Ekåsen, som 1912 etablerades i Dragsvik i slutet av 1912 var ca 4000 man. I dag skulle trupperna närmast kunna klassificeras som marininfanteri, för truppernas huvuduppgift var att försvara Hangö udd mot angrepp utifrån, alltså från Östersjöns riktning.²

Disciplinen i kasernerna i Ekenäs före första världskriget (1914-1918) var hård och ordningen god. Relationerna till lokalbefolkningen var svala bl.a. beroende på expropriationen, det annorlunda språket och de annorlunda sedvänjorna. Civilbefolkningen hade knappt några som helst kontakter med soldaterna. Ur en beskrivning i lokaltidningen framgår att soldaterna hade rikligt med fritid, som de ofta tillbringade med att festa ibland till och med onödigt uppsluppet.¹⁵

Då första världskriget bröt ut, sändes de bästa trupperna till fronten och de trupper som vistades på kasernområdet minskade. Efter revolutionen i mars 1917 upphörde de militära övningarna efterhand helt. Disciplinen började luckras upp och på hösten började de ryska soldaterna desertera från garnisonerna. Även efter Finlands självständighet 6.12.1917 blev det ännu kvar ryska trupper i Finland. I januari 1918, då medborgarkriget inleddes, började man förflytta de ryska trupperna i Dragsvik till

² Till försvarssystemet hörde förutom Dragsvik de flottbaser som före 1913 hade anlagts vid Storfjärden i Tvärminne och i Lappvik samt det starka kustfort som 1908-09 anlagts på Hästö-Busö som ett slags yttre skydd. Försvarssystemet bröt samman i samband med den tyska landstigningen den 3 april 1918, som anslöt sig till avgörandet i medborgarkriget. Då sprängde man fortet i luften.

ostfronten. De sista trupperna drogs bort efter att Tyskland och Ryssland ingick fred den 20 februari 1918.¹⁶

Kasernerna stod tomma från januari till mitten av maj 1918. Därefter inleddes ett slags förnedringstillstånd i garnisonsområdets historia.

Åren 1918-1940: fångläger, tvångsarbetsläger, skyddshäktestiden¹⁷

I april 1918 erövrade tyskarna de tomma - ännu delvis ofärdiga kasernerna och man grundade ett fångläger på området. Ekenäs fångläger var ett av de interimistiska fångläger, i vilka man samlade fångar från den förlorande parten i medborgarkriget³. Som störst var antalet fångar den 20-24 juni 1918, då de uppgick till sammanlagt 8 597, dvs. 11,4 % av det totala antalet röda fångar i landet. Antalet sjönk i början av 1920-talet på grund av benådningar. Förhållandena i fånglägren var exceptionellt eländiga och dödligheten hög: i hunger och sjukdomar avled i juni-december sammanlagt 2 873 fångar, dvs. var tredje. I jämförelse med övriga läger var dödligheten i Ekenäs allra högst, 33,1 %. I jämförelse dog t.ex. i Tavastehus 18 % av fångarna (2119 fångar).¹⁸

Från och med hösten 1923 sändes det också med stöd av strafflagen dömda "vanliga" fångar till anstalten. Vid samma tidpunkt började man också sända till fängelset kommunister som dömts för landsförrädisk verksamhet, av vilka en större grupp, 200 fångar, hade arresterats sommaren 1923. Inom fängelset skapade de politiska fångarna bland sig en organisation som blivit känd som Ekenäs universitet. Till fängelset smugglades politisk litteratur, som användes som underlag för studier och diskussioner. De fångar som hade mer utbildning agerade som lärare.

I november 1929 deltog nästan hundra av anstaltens 115 politiska fångar i en veckolång hungerstrejk för att förbättra fångarnas situation. Sommaren 1930 fanns det 130 fångar i tvångsarbetsanstalten. På 1930-talet sjönk också antalet politiska fångar i tvångsarbetsanstalten i och med att kommunisternas verksamhet avmattades. År 1938 delades den av

fångvårdsmyndigheterna övervakade tvångsarbetsanstalten upp på två delar, ett alkoholistsanatorium och en tvångsarbetsanstalt¹⁹.

Antalet fångar på tvångsarbetsanstalten steg på nytt i början av december 1939 för den tid vinterkriget (30.11.1939 - 13.3.1940) varade. Personer som ansågs vara politiskt otillförlitliga arresterades och försattes i skyddshäkte i olika fängelser, och en del av dem placerades i Ekenäs. Skyddshäktesfångarna frigavs i april 1940. Hösten 1940 upplöstes tvångsarbetsanstalten och försvarsmakten tog området i användning som garnison.

Åren 1940-1944 som stab för militärlänet

Farhågorna om nya krigshandlingar ökade ansenligt i slutet av sommaren 1940. Försvarsmakten övertog hela området, i praktiken genom expropriation av fångvårdsförvaltningen i september 1940. Den huvudsakliga orsaken var villkoren i vapenstillståndet (13.3.1940 - 25.6.1941), där det fastställdes att en del av Hangö udd och den omgivande skärgården skall arrenderas till Sovjetunionen. Den gräns som uppstod måste givetvis försvaras. På huvudstaben vidtog man åtgärder för att kunna förlägga såväl stridande enheter som befästnings- och byggnadskompanier i trakten. Stödjepunkten för det försvarsområde som kallades Hangöfronten anlades i Dragsvik. Som dess huvudenhet bildades den 13:e brigaden.

Flyttningen hade planerats och förberetts hela sommaren. Kommandogrupper från Hangöfrontens artillerienhet hade satt i stånd de kaserner som tidigare gjort tjänst som fängelse: fönstergaller och mellandörrar avlägsnades och lokalerna städades. Staben för militärlänet flyttade in i lokalerna. Sommaren 1942 flyttades den 11:e utbildningscentralen för infanteriet till Dragsvik, där den verkade fram till senhösten november 1944.

³ Inbördeskriget (medborgarkriget) i Finland fördes mellan de trupper som leddes av senaten, dvs. regeringen, och de som leddes av dess motståndare, Finska folkkommisariatet, den 27 januari 1918 - 16 maj 1918.

Åren 1944-57: Nylands Brigad grundas

Dragsviks roll som centrum för de svenskspråkiga militärenheterna stärktes i avgörande grad efter fortsättningskriget (25.6.1941 - 19.9.1944) slut. I juli 1945 överfördes till Dragsvik förutom det där tidigare grundade fjärde infanteriregementet den tredje sektionen i fältartilleriregemente 2, som tidigare hade sitt hemvist i Vasa. Så genomfördes för första gången den bestämmelse i Regeringsformen för Finland, enligt vilken finlandssvenska värnpliktiga skall få sin utbildning på sitt modersmål. I oktober 1952 avgav regeringen av förordning om försvarsmakten, som följde brigadorganisationsprincipen. Huvudstaben kunde nu fatta beslut om att grunda en brigad som skall förläggas till Dragsvik. Artilleriregemente 4 blev således den 4:e brigaden den 1 december 1952. Officiell bekräftelse på grundandet av den finlandssvenska enheten fick man i en dagorder daterad den 1 januari 1957, i vilken brigaden fick namnet Nylands brigad.

2.2.3 Ekåsens sjukhus historia²⁰

Den numrering av sjukhusbyggnaderna som använts (numren 1-15) hänvisar till bilden på denna sida (Bild 5) och bokstäverna (A-S) till den bild (Bild) som presenteras i slutet av rapporten.

”Den gamla sidans” historia och grundandet av sjukhuset

De svenskspråkiga nyländska kommunernas gemensamma distriktssjukhus med 102 vårdplatser, Distriktssinnessjukhuset i Ekenäs (DSS i E) inledde sin verksamhet på Ekåsen 2.7.1924. Projektplaneringen hade tagit nästan 30 år i anspråk. Av sparsamhetsskäl sanerades en del av de artillerikaserner som åren 1910-12 uppförts av den ryska armén till sinnessjukhus.

Då man hade fått beslut om överlåtelse av kasernområdet, började Byggnadsöverstyrelsens arkitekt E.A. Kranck uppgöra ritningar och kostnadskalkyler över ändringsarbetena. Det föreslogs att en i tegel uppförd kasern i två våningar (byggnad nr. 1, Bild 5) skulle saneras till ett sinnessjukhus med 102 vårdplatser. På första våningen förlades

avdelningarna för oroliga män och kvinnor med 23 vårdplatser jämte dagrum, kök, badrum och isoleringsceller samt övriga hjälputrymmen. På andra våningen placerades avdelningar för 28 lugna manliga och kvinnliga patienter. Skötarnas rum låg i byggnadernas gavlar och i mitten ordnades det en två rums bostad för överskötare. ²¹

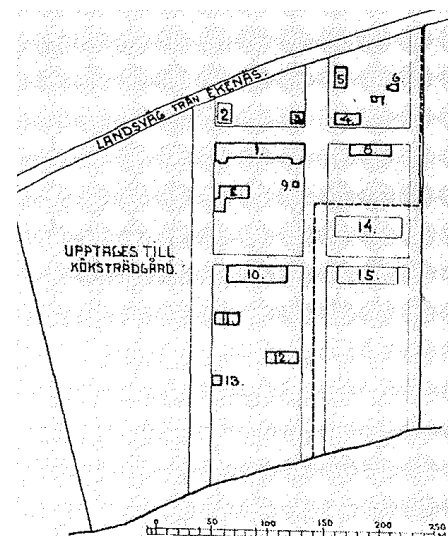


Bild 5 Situationsplan över sjukhusområdet från 1924. (Törrönen 1985 s. 27)

Vid den syneförrättning som hölls i augusti 1922 angavs till en början 15 byggnader för det kommande sjukhusets bruk. Av dessa ströks sedermera två (numren 14 och 15, stall och maskinrum, Bild 5) eftersom de var viktiga byggnader för fånglägret. Förutom dessa beslöt man uppföra ännu en nybyggnad - en ekonomibyggnad, dvs. kosthåll (byggnad E, Bild 5).

I nybyggnaden placerades kök jämte hjälputrymmen och särskilda matsalar för skötare och tjänstefolk. I en flygel inrymdes tvättstuga och maskinrum. Som värmekälla användes kol och på gården fanns det faktiskt på 1920-talet på gården en väldig kolhög²². Fastän sjukhuset hade centralvärme, var värmekällan i bostadsbyggnaderna träspisar. På andra våningen placerades tork-, mangel- och strykrym, några bostadsrum och en mötessal.

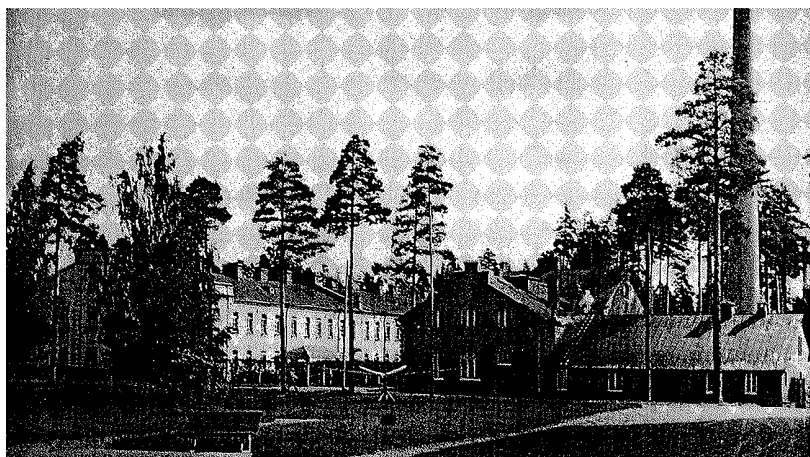


Bild 6 Kosthället och "gamla sidan", Bild från 1952 (Törrönen 1985 s. 29).

Byggnad nr 3 Högvakten, nr 4 Torpet och nr 5 Kommendörsbostaden iståndsattes till personalbostäder. Svingården (nr 12, Bild 5) och bageribastubyggnaden (nr 11, Bild 5) renoverades också. Bageriets stora, av ryssarna byggda bakugn revs uppenbarligen i början av 1930-talet²³. Bagarna bodde i samma byggnad. Svingårdsverksamheten på sjukhusets gård indrogs 1961 på uppmaning av hälsovårdsnämnden²⁴. Totalkostnaderna för de byggnads- och renoveringsarbeten som grundandet av sjukhuset förutsatte var 5,8 mmk. Lösöret levererades av Oy Stockmann Ab från Helsingfors (ca 500 000 mk).²⁵

Behovet av sinnessjukhusplatser ökade ytterligare då fem kommuner i Åbolands skärgård anslutit sig till det nyländska distriktssjukhuset 1925. Sjukhuset utvidgades 1927 genom att bygga om kasernbyggnaden invid porten (nr 2, Bild 5) till en avdelning med 16 vårdplatser²⁶.

Begynnelseskedet i den "nya delens" historia ²⁷

Den s.k. "nya delen" - sjukhusets nuvarande huvudbyggnad - uppfördes år 1930 efter ritningar av arkitekt Axel Mörne²⁸. Antalet vårdplatser

ökade med 150 platser till 268. I bottenvåningen, som delvis ligger under jord, i fyrvåningsbyggnaden hade man inrymt arbetssalar, linneförråd samt den kommande telefoncentralens utrymmen och maskinmästarens bostad. På första våningen fanns avdelningarna för oroliga patienter med 20 mm tjocka fönsterglas. Avdelningsskötaren hade ett bostadsrum i samband med avdelningen. För patienterna fanns det fyra stora 8 sängars sovsalar. I mitten av dem låg ett åttkantigt övervakningsrum (åttkanten), vars larmklocka stod i förbindelse med kansliet. Avdelningen hade ett kök och en stor matsal. På första våningen, på vardera sidan av huvudingången låg dessutom läkarnas kansli och ett behandlingsrum. Det fanns en liten hiss för att transportera mat.

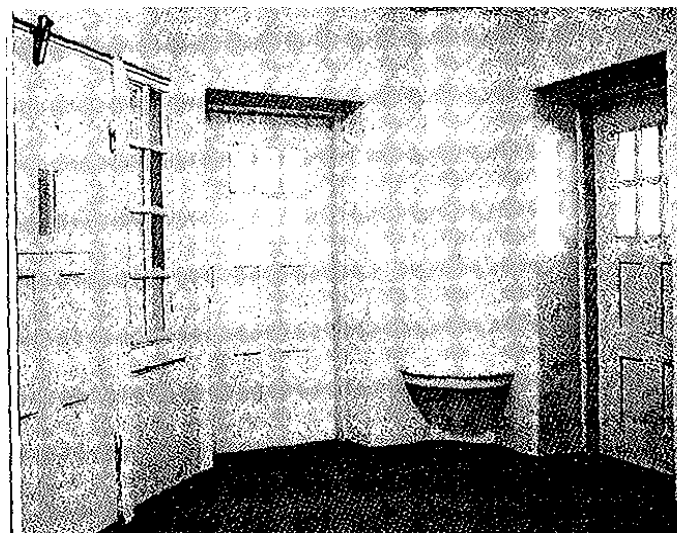


Bild 7 Det ursprungliga övervakningsrummet (åttkanten) på nya sidan, (Törrönen 1985 s.31).

Andra våningen var utrustad för lugnare patienter. Planlösningen var den samma som på första våningen. På våningen fanns det dessutom ett stort sällskapsrum för gudstjänster och större sammankomster. Också här var skötarnas rum placerade i en flygel. På tredje våningen fanns det bara en avdelning och avdelningens andra sida var reserverad för personalbostäder. Våningen hade raka korridorer och avdelningen hade en och två personers patientrum förutom stora sovsalar. På "Espan" dvs.

skötarnas sida fanns det små bostadsrum, tvätttrum och sällskapssal. Översköterskans rum var rymligare än de andra. I mitten på byggnaden fanns ännu en fjärde våning, "loftet", där det också låg rum för personalen. De manliga skötarna inkvarterades fortfarande i byggnaderna från kaserntiden. För att avhjälpa bostadsbristen planerade man bl.a. att höja Högvakten och förlänga torpet. Till slut byggdes Högvakten till små kostnader om till bostäder.

Utvidgningen av sjukhuset krävde också en ökning av underhållsfunktionerna. En ny panna anskaffades till värmecentralen och maskinerna i köket och tvättstugan förnyades. Sjukhuset anslöt sig till stadens el- och vattenledningsnät. Svinggården utvidgades. Det behövdes också fler personalbostäder. Man beslöt bygga ett hus för överläkaren. Ritningarna uppgjordes av Mörne och arkitekt W.G. Palmqvist. För underläkaren gjordes en bostad på 3 rum och kök i "Torpet" och ekonomichefens bostadsbyggnad, dvs. "kommendörsbostaden" renoverades.²⁹

Behovet av vårdplatser ökade i början av 1930-talet. Man ökade i flera etapper antalet patientplatser genom att koncentrera verksamheten. År 1934 hade sjukhuset redan 346 platser. För att lösa utrymmesfrågan köpte man 1936 en halvfärdig byggnad på någon kilometers avstånd i riktning mot staden, som planerats som Knipnäs sanatorium. Där förlades 180 patientplatser.

Krigstiden³⁰

Sjukhuset undvek inte bombningar under kriget trots Röda Korsets flagga. De första bombardemangen av sjukhuset inträffade 21.12.1939, då det droppade ned stora bomber i omgivningen och söndrade fönster på södra sidan av den nya sidan. Vårvintern 1940 utsattes sjukhuset för många bombardemang. Östra flygeln av den nya delen fick en svår träff och bl.a. maskinmästarens 13-årige son dog. Mitten på den gamla sidan fick en fullträff då en liten bomb gick genom byggnaden. Sommaren 1941 beslöt man flytta de patienter som krävde mest vård till Vasa. I september tvångsevakuerades hela sjukhuset och skötare, patienter, svin och höns reste i väg till kommunalhemmen i Vichtis, Kyrkslätt och Esbo. Under den tid ockupationen av Hangö varade, fram till december 1941,

förlades i sjukhuset Ekenäs luftvärnskompani, brandmän och telefoncentral.

Krigstiden var tung för såväl patienter som personal. Patienter avled av näringsbrist, tuberkulos och epidemier. en del av personalen var i arméns tjänst, varför det fanns utbildad arbetskraft på sjukhuset.

Sinnessjukhuspatienternas vardag och behandlingar på 1920-50-talen

Distriktssinnessjukhuset i Ekenäs arbetade fram till 1950-talet som en sluten vårdanstalt, till vilken patienterna sändes för vård bak lås och bom. Som en kuriositet kan nämnas de spatsergårdar som var i bruk i sjukhuset på 1920-50-talen. Det fanns två spatsergårdar omgivna med höga plank (senare nätstängsel) - den ena för män och den andra för kvinnor. På gårdarna byggdes i efterskott också måltidsskydd och lugna patienter tillbringade sommaren lång på dessa gårdar.³¹



Bild 8 Patienter intar måltid på spatsergården. Bild från 1920-talet (Törrönen 1985 s. 38).

Efter att den nya sidan blivit färdig i slutet av 1930 uppenbarade det sig nya vårdidéer i och med den nya personalen. Vården av patienterna blev aktivare än tidigare. Ännu på 1920-talet använde man som vanliga vårdmetoder lugnande bad och "inpackning" av patienterna i våta omslag för en dag. Nu upphörde man med "inpackningarna" och man försökte hitta lämplig arbetsterapi för så många patienter som möjligt. De manliga patienterna hjälpte till i sjukhusets underhålls- och servicearbeten, i forslingen av kol, på verkstaden osv. De kvinnliga patienterna arbetade för det mesta med städ-, hushålls- och sömnadsarbeten samt vävde tyger och deltog i linneförrådets reparations- och lappningsarbeten.³²

Specialbehandlingarna, dvs. moderna chockbehandlingar började 1937, då man inledde försök med cardiazol-behandling. Ämnet injicerades i blodbanan och det orsakade några minuters medvetslöshet och under den ett krampanfall av epileptisk typ. 1942 anskaffades det en elchocksapparat till sjukhuset och 1944 inledde man insulinbehandlingar. År 1944 såg sjukhusets statistik synnerligen ljus ut, för hälften av de utskrivna skrevs ut som friska (50 patienter) och en fjärdedel (23) som bättre. Nästan alla manliga patienter (98 %) hade deltagit i arbetsterapi och av kvinnorna hade 90 % tagit del i sysslorna i huset.

Sjukhusets historia från 50-talet till våra dagar

Efter 50-talet har mentalvården såväl på Ekåsen som generellt sett ändrats mycket. Södra Finlands mentalvårdsdistrikt inledde sin verksamhet på 1950-talet till följd av 1952 års sinnessjuklag. Distriktssinnessjukhuset blev centralsinnessjukhus och till vårddistriktets uppgifter hörde nu att ordna öppen vård. Förutom sjukhusverksamheten ordnades det i Ekenäs ända fram till 1970-talet utbildning och kurser för mentalvårdare. År 1971 flyttades utbildningen till Ekenäs sjukvårdsskola. För de nya verksamheterna var man tvungen att anställa mer personal och utrusta sjukhuset.

För reformerna köpte man i början av 1950-talet 4 ha tilläggsmark av Ekenäs stad. På området uppfördes ett parhus för läkare (D-huset), en förvaltningsbyggnad (A-huset) och ett flervåningshus för personalen (det rivna B-huset). Köket förlängdes med sex meter i riktning mot Dragsvik.

Arkitekt Ragnar Gustafsson gjorde upp ritningarna, såsom också för A- och B-husen, som byggdes 1955. I A-huset inrymdes ekonomibyran, administrationslokaler, elevskolans lokal, en fest- och gymnastiksal samt kafé och bibliotek. I B-huset inrymdes sex tvårummare, tre enrummare och sex avdelningsskötarceller samt 20 rum, som hade gemensamma köks- och sanitetsfaciliteter.³³

Vid gränsen mellan sjukhuset och garnisonen, på Dragsvikssidan, byggdes under år 1961 en reningsanläggning sedan överste C-O Lindeman blivit orolig för badvattnets kvalitet i Dragsviken.

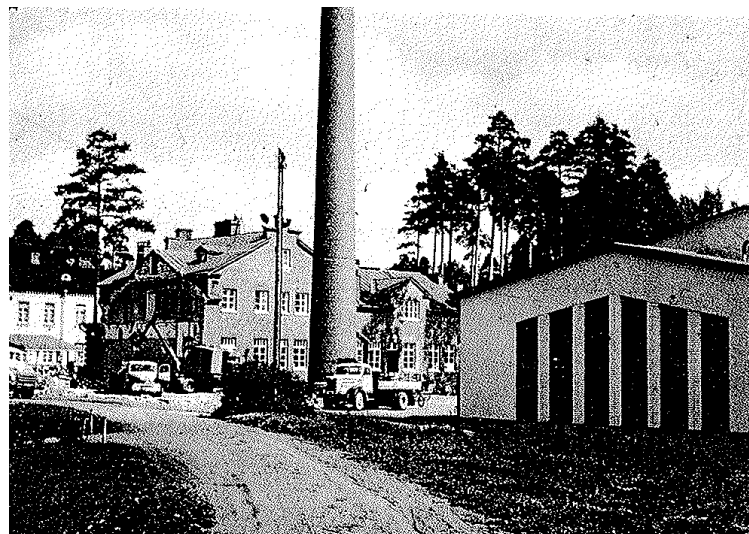


Bild 9 Den nya värmecentralen och rivningsarbetena på den gamla värmecentralen och ekonomibyran år 1962 (Törrönen 1985 s.138).

En ny värmecentral byggdes 1961. I värmecentralen inrymdes också verkstäder, bastur, reservkraftverk och transformator. Värmekällan var från början flis och 1964 övergick man till olja. Sedan 1993 har sjukhuset varit anslutet till fjärrvärmenätet, reservkraftverket fungerar fortfarande med olja.³⁴ I början av 1960-talet blev det aktuellt att modernisera också tvätteriet. Den nyss färdigställda nya värmecentralen talade också för att koncentrera sjukhustvätterifunktionerna till Ekåsen. Man grundade Ab

Sjukhustvätt, för vilket man beslöt bygga nya lokaliteter i Ekåsen. År 1962 revs det gamla maskinrummet och tvätteriet som legat i "kosthållets" västra flygel och i dess ställe färdigställdes en ny tvätteriflygel år 1963. Den planerades av Ragnar Gustafsson - den arkitekt som också hade planerat de övriga nybyggnaderna i området. På två decennier blev tvätteriets lokaler dock små och invid det byggdes ett nytt tvätteri 1981. Byggnaden planerades av arkitektbyrån Tandefelt & Råihä. Samma byrå ritade också det centralkök som färdigställdes 1978. I den nya byggnaden låg förutom köket matsalar för personal och patienter, sammanträdes- och utbildningslokaler samt arbetsterapirum.³⁵

Av de gamla fastigheterna sanerades "Torpet" år 1967 och där inrymdes 12 lägenheter för personalen och ett gästrum³⁶. År 2001 byggdes det om till lokaler för ungdomspsykiatri med omfattande ändringsarbeten. År 1973 sanerades överläkarens bostadsbyggnad till en 12 platsers barnavdelning. Man tog i bruk systemet med "egen tant" och barnen bereddes möjlighet att gå i skola under vårdtiden³⁷.

Den egentliga totalrenoveringen av sjukhuset inleddes 1979. På vinden på den gamla sidan byggdes personalrum och övre våningen i kosthållet ändrades till patientkantin. Den barnpsykiatriska avdelningens lokaler renoverades (den tidigare överläkarbostaden).³⁸

En omfattande sanering av den nya sidan genomfördes under åren 1981-87. Planlösningen ändrades "för att bättre svara mot de krav en modern vårdmiljö ställer". Ändringarna var ansenliga: Bland annat revs de ursprungliga övervakningstamburerna (åttkanterna) och avdelningarna fick en centralkorridor. Ändringsarbetena planerades av arkitektbyrån C-O Backmans planeringsbyrå Kb. Hustekniken förnyades i samband med ombyggnaden. Likaså utfördes det en fasadrenovering.

År 1985 uppfördes det på sydsidan en tillbyggnad till huvudbyggnaden, som anslöts till huvudbyggnaden med en korridor som löper på andra våningens plan, i daligt tal "tåget". Den planerades av Planeringsbyrå Backman Ab, som också hade svarat för planeringen av huvudbyggnaden.

Det kommunalförbund, som ännu på 1950-talet bar ansvar för att ordna mentalvården har sedermera upplösts och ansvarsområdena har ändrats. I dag hör Ekåsens sjukhus till Helsingfors och Nylands Sjukvårdsdistrikt. Medlemskommuner i Västra Nylands sjukvårdsområde inom HNS är Hangö,

Ingå, Karis, Pojo och Ekenäs. Sjukvårdsområdet har två sjukhus, Västra Nylands sjukhus som tillhandahåller somatisk vård och Ekåsens sjukhus, som är specialiserat på psykiatri.

2.2.4 Nuläget i området

Huvuduppgiften för Nylands Brigad som i dag verkar i Dragsvik är nästan det samma som då garnisonen grundades: Att skydda Finlands sydkust inom dess sektor. Bredvid garnisonen verkar fortsättningsvis det på psykiatri specialiserade Ekåsens sjukhus.

I dag spelar området en viktig roll med tanke på Ekenäs stad och dess näringsliv. Ekåsens sjukhus sysselsätter direkt ca 300 personer, antalet patienter på sjukhuset uppgår till ca 140. Garnisonen har ca 150 anställda, de värnpliktiga är ca 900. Den indirekta effekten bl.a. med tanke på företagen inom servicebranschen i Ekenäs är naturligtvis också stor.⁴

2.3 SÄRDRAG I BYGGNADS- OCH OMRÅDEPLANERINGEN I ANALYSOMRÅDET

2.3.1 De ryska kasernområdenas planeringsprinciper och -praxis

Planeringen av militärområden har i olika skeden av historien typiskt styrts av tre faktorer. De är försvarsaspekten, paradtraditionen (i anslutning till såväl arméns som samhällets hierarkiska struktur) samt en ändamålsenlig placering (decentralisering) av funktionerna. Planeringen av garnisonsområdet på Ekåsen har i huvudsak styrts av de två sistnämnda, för moderna kasernområden - till vilka också Ekåsen kan hänföras - fungerar snarare som inkvarterings- än försvarspunkter.³⁹ Garnisonsområdet erbjöd inkvartering för såväl soldater, officerare som tjänstefolk.

⁴ Jämför med de största industriella arbetsgivarna/2008: IDO Badrum Oy Ab ca 300 och Tammet Ab ca 100 arbetstagare.

En jämförelse med andra kasernområden från samma tid och ryska s.k. trädgårdsstäder avslöjar att Ekåsen-området utöver en strikt ändamålsenlighetsprincip också planlades socialt och estetiskt.

På Ekåsen kan man identifiera två sinsemellan mycket olikartade stadsplaneringsidéer: rutstadsplane- och trädgårdsstadsprincipen. Fastän vägnätet och byggnadernas placering följer rutplanepincipen tämligen noggrant, är byggnaderna ändå placerade följsamt i förhållande till terrängen. Placeringen med följande av terrängen påverkades av färdigställandet av de nya trädgårdsstäderna samt hygienkraven: placeringen möjliggjorde en hinderlös passage för solljus och vind.⁴⁰

I början av 1900-talet likställdes planering av ett militärkasernområde begreppsmässigt med planeringen av bostadsområden för arbetarbefolkningen. Den vägen sammanknöt trädgårdsstadsbegreppet också med det ryska kasernområdet och i synnerhet placeringen av de byggnader som var avsedda för officerskåren. Inom den strikt rationella garnisonsmiljön kunde man i Dragsvik skapa en på sina ställen till och med mycket trivsam urban miljö, som externt påminde om vilket som helst motsvarande arbetarbostadsområde från perioden.

Det som var konfliktfyllt var att, fastän officerskåren var en del av den högsta socialklassen, planerade man ändå de områden som var avsedda för den som vilket som helst bostadsområde, som man skall få till stånd så billigt som möjligt. Detta berodde på det ändamålsenlighetstänkande som påverkade planeringen av kasernområdena, enligt vilken bostäderna skulle vara hygieniska, angenäma att bo i och billiga att göra.⁴¹

På kasernområdet i Ekenäs boddepå grund av den rationella planeringsprincipen de äldre officerarna och de yngre officerare som hade familj i samma hus, fastän man i enlighet med det ranghierarkitänkande som också situationsplanen ger uttryck för gärna hade placerat dem i olika byggnader.⁴²



Bild 10 Det gatuområde officersbyggnaderna bildar vid den södra änden av kasernområdet, Bild från 1930-talet. (Bilderna i källan lhasu s. 9)

Kasernerna planerades i den lokala byggnadskommissionen, där ansvaret axlades av tekniker, som i Finland var militäringenjörer vid den tid kasernområdet i Ekenäs byggdes 1912⁴³. På 1910-talet fick de lokala byggnadskommissionerna som modeller för sina byggnader tillämpa antingen de av huvudbyggnadskommissionen uppgjorda typritningarna, de planer för kaserner som redan förverkligats på andra kasernområden eller sina egna ritningsversioner.⁴⁴

(4. suomenmaalainen tarkkampuajarykmentti)

- 1) pataljoonan kasarmi
- 2) pataljoonan kasarmi
- 3) ruokala-kirkko
- 4) pataljoonan ruokala
- 5) opetuskomppanian rakennus
- 6) tiedustelu- ja koneki väärijoukkueen rakennus
- 7) kanstia-päävartio
- 8) aseettomien kasarmi
- 9) verstas-paja
- 10) talli
- 11) varasto
- 12) soittajien rakennus

(1. suomenmaalaisen tykistödivisioonan 3. vuoripatteri)

- 34) patterin kasarmi
- 35) talli 116 hevoselle
- 36) varasto
- 37) varasto
- 38) varasto
- 39) kaalikellari
- 40) leipomo-verstas-paja
- 41) hevossaairaala
- 42) varasto
- 43) varasto
- 44) ammusvarasto
- 45) vartio

(vuoripatterin upseerit)

- 46) komentajan ja yksi upseeri

- 13) varasto
- 14) sauna
- 15) leipomo

- 16) korppuvarasto
- 17) kaalikellari
- 18) kuormastovarasto
- 19) varasto
- 20) patruunavarasto

(sairaalar ryhmä)

- 21) sairaala
- 22) sairaalan pesula
- 23) tsasouna ja ruumishuone
- 24) varasto
- 25) jääkellari

(tarkkampuajien upseeriryhmä)

- 26) komentaja
- 27) 5 esikuntaupseeria ja 2 nuorempaa upseeria perheineen
- 28) 6 vanhempaa upseeria
- 29) 6 vanhempaa upseeria
- 30) 12 nuorta upseeria perheineen
- 31) 12 nuorta naimatonta upseeria
- 32) 4 nuorta naimatonta upseeria
- 33) ylimääräisenä palvelevat aliuupseerit

- 47) 2 vanhempaa ja 2 nuorta upseeria perheineen
- 48) ylimääräisten aliuupseerien asunto

(suunnitelman myöhempi kerrostuma)

- 49) upseerikerhon puinen varasto
- 50) upseerikerho
- 51) sairaalan tartuntatautiin osasto
- 52) vedennostorakennus
- 53) vesitorni
- 54) ampumaratarakennus
- 55) jääkellari taloille 27 ja 29
- 56) puinen varasto taloille 27 ja 29

- 57) jääkellari upseerikerholle
- 58) puinen varasto talolle 28
- 59) jääkellari talolle 28
- 60) puinen varasto taloille 30, 31, 32
- 61) jääkellari
- 62) puinen varasto talolle 26
- 63) jääkellari talolle 26
- :
- 66) talli
- 67) jääkellari
- 68) puinen varasto
- :
- 70) varasto
- 71) väliaikainen varasto
- 72) ratsu-tiedustelijoukkueen rakennus

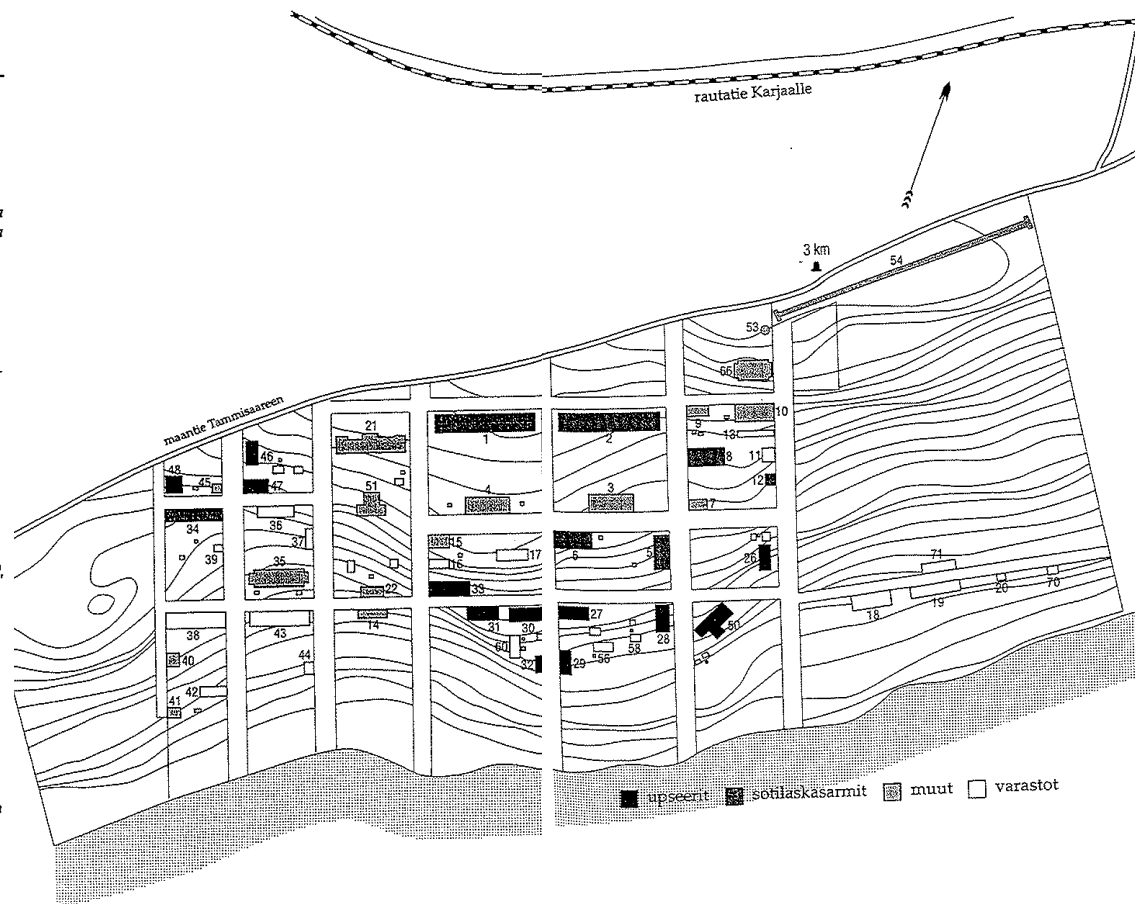


Bild 11 En utgående från en 1913 uppgjord karta över kasernområdet på Ekäsen utarbetad kartbild, byggnadernas numrerering och deras förklaringar på finska (Bilden ur källan Haila 1996 s. 28-29).

2.3.2 Särdrag i byggnadsplaneringen av de ryska kasernområdena

Planering och dimensionering av officersbostäderna

Planeringen av officersbostäderna i Ekåsens garnisonsområde styrdes av strikta dimensioneringsnormer, som följde medlemmarnas i officerskåren sociala ställning och civilstånd. Alla officerare hade åtminstone en kalfaktor. För officersbostädernas arealer fanns det normer enligt vidlagda tabell.⁴⁵

Tabell 1 Inkvarteringsnormer för officerare i armén från år 1897.

	koko asunto	asuin- huoneet	palve- lija	keittiö
kenraali siviiliranki II	92 s ² 418,6 m ²	80 s ² 364 m ²	6 s ² 27,3 m ²	6 s ² 27,3 m ²
kenraaliluutnantti siviiliranki III	72 s ² 327,6 m ²	60 s ² 273 m ²	6 s ² 27,3 m ²	6 s ² 27,3 m ²
kenraalimajuri siviiliranki IV	62 s ² 282,1 m ²	50 s ² 227,5 m ²	6 s ² 27,3 m ²	6 s ² 27,3 m ²
rykmentin komentaja siviiliranki V	52 s ² 236,6 m ²	42 s ² 191,1 m ²	4 s ² 18,2 m ²	6 s ² 27,3 m ²
muut esikuntaupseerit siviiliranki VI-VIII	34 s ² 154,7 m ²	26 s ² 118,3 m ²	-	6 s ² 27,3 m ²
vanhempi (yli)upseeri= komppanian komentaja siviiliranki IX	23 s ² 104,65 m ²	17 s ² 77,35 m ²	-	6 s ² 27,3 m ²
muut yliupseerit= nuorempi upseeri	10,5 s ² 47,77 m ²	7,5 s ² 34,12 m ²	-	3 s ² 13,65 m ²

Utgående från byggnadsritningarna var storlekarna på bostäderna för officerare och underofficerare i Ekenäs i praktiken följande⁴⁶:

Tabell 2 Dimensioneringen av officersbostäderna i Ekenäs.

komentaja	63 s ²	(286,7 m ²):	8 huon. + palvelija + keittiö
esikuntaupseeri	34 s ²	(154,7 m ²):	6 huon. + keittiö
vanhempi upseeri	23 s ²	(104,7 m ²):	5 huon. + keittiö
nuorempi upseeri	10,5 s ²	(47,8 m ²):	2 huon. + keittiö
aliupseeri	9,75 s ²	(44,4 m ²):	1 huone + keittiö

Dispositionslösningar

Byggandet var effektivt. Byggandet av kasernområdet i början av 1900-talet baserade sig ofta på typritningar uppgjorda i det ryska ingenjörskommandot. Därför påminde byggnaderna i stor utsträckning om varandra.

Tidsålderns manskapskaserner var stora och höga. Byggnaderna hade vedeldning, en del vattenledning och avlopp. Någon källarvåning byggde man inte, däremot nog en kall vind. De bärande tvärväggarna avgränsade trappuppgångarna samt skiljde åt lägenheterna. Alla byggnader hade en bärande hjärtvägg. Ugnarnas rökkanaler krävde eventuellt att man på sina ställen måste lägga till en bärande vägg också inom lägenheterna. Byggnaden var alltid en långsträckt rektangel, vars enda utsprång var belägna vid trapphusen och ibland också latrinerna. Planlösningarna var enkla och arealen utnyttjades effektivt: det fanns inga onödiga korridorer och trappuppgångarna var så rationellt placerade som möjligt.⁴⁷

De rätlinjiga, kompakta planlösningarna var resultatet av en medveten rationalisering. Grundidéen bakom den ryska planeringen var att göra militärbyggnaderna så billiga som möjligt genom att rationalisera planlösningen. Det effektivaste sättet att minska antalet dyra väggar var att avstå från korridorer. Detta uppfylldes då rummen anordnades kring en trappuppgång i mitten.⁴⁸

Fasaderna och särdrag i arkitekturen⁴⁹

Såsom i fråga om planlösningarna, användes det också för fasaderna färdiga modellritningar som mall. I Ekenäs kopierade man inte modellritningarna i detalj, utan i utförandena syntes de lokala ritarnas och byggarnas originalitet. Man kunde exempelvis kombinera planritningarna och fasadritningarna "i kors" beroende på hurdana bilder som stod till förfogande. Man strävade inte heller till att planera kasernområdena i Ekenäs enligt en enda stil: kasernernas gotiskskapande stil togs direkt från modellritningarna, den mera klassicistiska stilen i officershusens fasader är däremot unik. I fasaderna eftersträvade man medvetet att de skall vara dekorativa. Man använde inte formtegel, så teglens fyrkantiga form begränsade antalet möjliga dekorformer och -motiv. Byggnadens innetrymman bestämdes av fönstrens placering och storlek. Risaliterna befann sig också alltid på trappgångens plats - placeringen av dem bestämdes inte av rent estetiska faktorer.

Enligt Sirpa Haila som bl.a. skrivit en doktorsavhandling i ämnet har de pilastrar som förekommer i fasaderna i officershusen i Ekenäs inte använts i andra kasernritningar. Haila beskriver fasadarkitekturen på följande sätt (se bilden på nästa sida):

"Trappkonsolradsgesimsen och det dekorationsmotiv, som avslutade lisenerna, hör till den motivgrupp som jag kallat "gotiskskapande". Motiven i byggnadsgavlarnas och trappgavlar och toppbreddningarna gav byggnaderna en klart nygotisk karaktär. Klassicismen förverkligades närmast i de långa fasaderna, där monotonin minskades genom att dela in fasaden med central- och sidorisaliter. Till skillnad från nyttobyggnader i stil med förråd, hade man en attika som prydnad ovanpå trapprisaliten i alla byggnader som var avsedda för mänskligt dagsbruk.

Trevåningsofficershusens fasader dominerades av en klassicistisk allmänkaraktär. Symmetri betraktades som en dygd: vid behov gjorde man falska fönster för att bevara rytmen i fasaden. En våningslist avskiljde bottenvåningen. Fasaden och dess mittrisalit omgavs av pilastrar. Mittrisaliten angav ingången och trappuppgången. Risaliten kröntes av en attika med raka lister och dess stora runda öppningar gav ljus åt trappuppgången. Fönsteröppningarna i varje våning utformades på olika sätt, varmed man eftersträvade en tektonisk karaktär. Andra

våningen gavs en piano nobile -karaktär, även om det inte i själva verket fanns andra viktigare rum på andra våningen." ⁵

Tekniska lösningar

Typiska drag i de på ryska tiden, på 1910-talet uppförda kasernbyggnaderna är socklar i natursten, med tegelornament dekorerade röttegel-fasader samt plåttak. Trappräckena är i gjutjärn, fönstren har många rutor och dörrarna är spegeldörrar. Kasernerna i olika områden blev varandra lika, eftersom normerna inte lämnade stort spelrum och man tillämpade samma byggnadsteknik i byggnaderna.

De bärande konstruktionerna i stenbyggnaderna var ytter- och innerväggar i tegel - det är bara vissa förråd, stallet och matsalen, där verksamheten förutsatte stora öppna rum, som avvek från denna regel. Mellantaket i matsalen bars upp av järnpelare, i de övriga byggnaderna var pelarna i trä. I officershusen var mellanbjälklagen i trä, men soldaternas logementssalar hade järnbalkar, som lämnades synliga i taket. Avträdena befann sig innanför byggnaderna. De var enkla raka rör, som ledde till uppsamlingskärl under byggnaderna.⁵⁰

⁵ Ordlista (Valkeapää et. al.):

klassicism = en konstruktionsriktning, som hade principerna för den klassiska konsten som ideal och som använder temamotiv som härstammar från antikens konst. I arkitekturen exempelvis termerna 1920-talets klassicism eller klassicism.

konsol = en bärande byggnadsdel som skjuter ut från väggen för att ge stöd åt t.ex. en list eller balkong.

gesims = en horisontell, profilerad vägglist som sticker ut från väggytan.

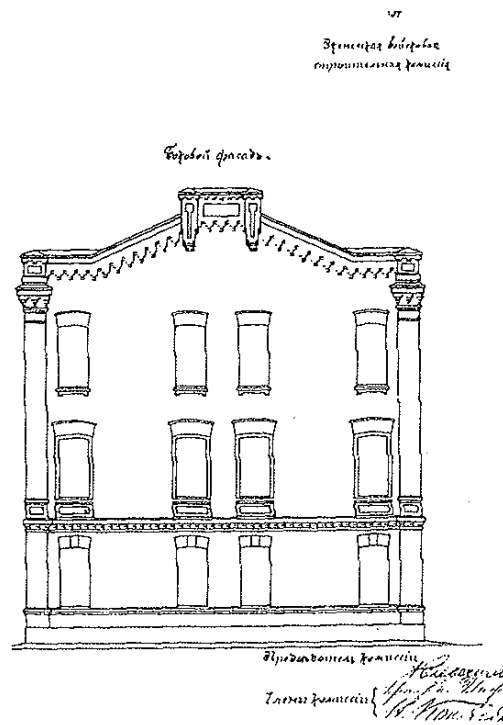
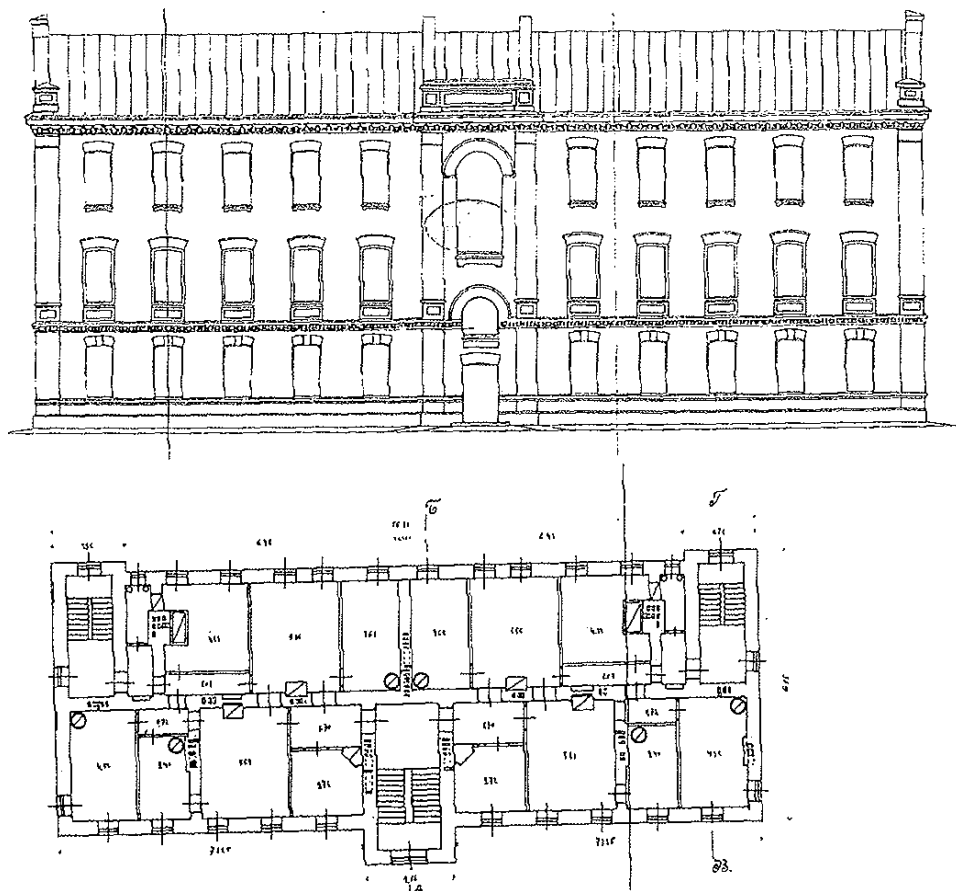
risalit = ett framskjutande parti genom byggnadens hela höjd, som vanligtvis finns i mitten på fasaden och dess ändar.

lisen = en om en pilaster påminnande förtjockning av muren, som saknar kapital eller underlag.

attika = i (klassisk) arkitektur en horisontell och vanligtvis rätvinklig prydnadsupphöjning som höjer sig ovanför taklisten.

pilaster = ett i väggen fäst och från den svagt utskjutande eller mångfacetterat massivt vertikalt stöd, som står fritt.

piano nobile = (it.) festvåningen i en byggnad



6. Tammisaaren kasarmi-
alueen asuintalo viidelle
esikuntaupseerille ja kah-
delle nuoremmalle upsee-
rille perheineen, julkisivu,
pääty ja pohjakaava (KA:
SSKO Tammisaari). Tä-
män rakennuksen päädyssä
on yhdistetty aiheita
kahdesta täysin erilaisesta
tyylilikelestä: klassistisen
jäsentelyn päättäjä siinä
uusgoottilainen korniisi.
Rakennuksen takapuolella
ovat palvelusväen ulos-
käynnit. Upseerien paraa-
tisisääkäyntiä on koros-
tettu voimakkaalla risaliit-
illa. Sisätilojen suunnitte-
lussa on pyritty tehokkaan
tilankäyttöön.

Bild 12 De ursprungliga ritningarna till byggnad 27 (källa Haila 1996, s. 36).

Byggnadernas nuvarande skick - vattenavrinningen ett problem

I samband med Ihatsus diplomarbete som behandlade utvecklandet av officersbyggnaderna i Ekenäs utfördes det en utvärdering av byggnadernas skick, vars resultat också har angetts i diplomarbetet⁵¹. Allmänt observerades det problem i byggnadernas vattenavrinning och täckdikning, på grund av vilka det har uppstått skador i byggnadernas fasader och bottenbjälklag. De byggnader som i dag är i bostadsbruk har reparerats till dessa delar.

Bilderna 13 och 14 Funktionsprinciperna och problempunkterna i byggnadernas vattenavrinning i dag (källa Ihatsu s. 80). På fotot ett ursprungligt avträde i byggnad 30.

2.3.3 Byggnaderna på garnisonsområdet

På garnisonsområdet på Ekåsen finns det byggnader, till vilka det ansluter sig särskilt intresse ur byggnadshistorisk synpunkt. Dessa är den år 1912 uppförda matsalen-kyrkan och officersklubben samt den nuvarande, år 1974 byggda matsalsbyggnad, som företräder det nyare byggnadsbeståndet.

Matsalen-kyrkan ⁵²

Kyrkan och det kyrkliga livet hade en mycket framträdande roll i den ryska armén. Till soldatlivet, krigsföringen, paraderna samt själva stridshändelserna anslöt det sig ofta en kyrklig rit i kombination med hedersbevisningen åt överheten och kejsaren.

Enligt Haila, som studerat den ryska militärarkitekturen, hade de ryska militärkyrkorna i allmänhet formen av ett grekiskt kors. Dragsviks kyrka utgjordes av den ena av matsalarna på området, så att matsalens ena gavel hade tagits i kyrkligt bruk. Den kyrkobyggnad som i dag ligger på området är rektangulär till formen. Ett särdrag är en låg, öppen inhägnad, som gjorts framför rumsutrymmena. Enligt Haila återfinns det inte någon motsvarande kyrkolösning på andra kasernområden.

Kyrkan var från början prydd med ortodoxa prydnadsmotiv. Toppen på byggnadens kyrkogavel hade breddats till ett litet gavelmotiv, som pryddes av lökar och där det hade tagits upp en med lisenmotiv indelad stor bågöppning. De klockor som befann sig i öppningen fanns på plats ända till 1922, men de såldes veterligen till ett kilopris på fem mark till församlingarna i Kojjärvi och Tervo åren 1923 och 1925.

Officersklubben

Officersklubbar byggdes från och med 1880-talet och de hade till syfte att främja "aristokratiska" uppförandenormer och skapa närmare kamratskapsförhållanden officerarna emellan. Medlemskap i officersklubben var obligatoriskt.

Officersklubben i Dragsvik avviker tydligt från det övriga byggnadsbeståndet i området. Med den från rutplanen avvikande placeringen, planlösningen i fri form samt den dekorativa fasadarkitekturen strävade man till att poängtera den ledigare karaktären i förhållande till de övriga byggnaderna. Ur planeringssynpunkt var planeringen av officersklubben dock inte desto friare till formen än vad gäller de övriga byggnaderna på området: officersklubbens rumsprogram för verksamheten med därtill hörande arealer var noggrant fastslaget i en förordning. Arealen för officersklubben i Ekenäs fastställdes till ca 130 kvadratfot, dvs. ca 590 m² och dess stora matsal skulle rymma 70-80 personer, dvs. alla områdets officerare. Enligt Haila förekommer planlösningen för officersklubben i Ekenäs i identisk form på många kasernområden från tiden. Den fria modellen till planlösningen har enligt honom kunnat vara hämtad direkt från antingen England eller Tyskland⁵³.

I byggnaden fanns det tre rumsgrupper och tre ingångar. I den bakre delen låg köket och tjänstefolkets rum, på den högra sidan av mittlinjen låg den vardagligare sidan och på den vänstra sidan den högtidligare sidan. Det rum som externt var visuellt finast dekorerat var fäktsalen, som också var ett högre rum än de andra. Rumsdispositionen har mer ingående beskrivits i den byggnadsspecifika beskrivningen i bilaga 1.

Garnisonens nuvarande matsal ⁵⁴

Garnisonens nya matsal var då den togs i bruk 27.01.1975 en av de mest efterlängtade moderniseringarna i garnisonen och underlättade kosthållsarrangemangen. Till ytan var byggnaden ca tre gånger så stor som den gamla matsalen och maskinparken företrädde sin tids toppstandard. Tidigare hade man varit tvungen att ordna måltiderna i två skift på grund av bristen på plats och kökskapaciteten.

I placeringen av byggnaden följde man en renodlad ändamålsenlighets- och praktikhetsprincip: byggnaden placerades på en central plats i omedelbar närhet till kasernerna, där den var lätt tillgänglig för användarna.

För planeringen av byggnaden stod Arkitektbyrå Ålander-Packalen, som har stått som planerare för de flesta nybyggnads- och renoveringsprojekt som genomförts på garnisonsområdet efter 1960-talet.

2.3.4 Särdrag i 1920-30-talets sjukhusarkitektur

Ekåsens sjukhus nuvarande huvudbyggnad uppfördes 1930 efter ritningar av Axel Mörne (f. 31.5.1886 - d. 17.10.1935), som var arkitekt på Socialstyrelsen. Mörne som 1915 utdimitterades som arkitekt från Tekniska högskolan var då han planerade Ekåsens sjukhus redan en rutinerad sjukhusplanerare och han hade bl.a. 1923 gjort upp modellritningar för kommunalsjukhus⁵⁵. Till de sjukhusbyggnader Mörne planerat i början av seklet hörde bl.a. distriktssinnessjukhusen i Seinäjoki, Tyrvää, Uleborgsnejden, Halikko, de svenskspråkiga kommunerna i Österbotten, Pälksaari, Siilinjärvi, Rauha, St. Michel, Harjavalta och Ekenäs. Dessutom utarbetade han typritningar för kommunalhem och barnhem samt planerade ett fyrtiotal kommunalhem och villor. Vid sitt frånfälle var Mörne länsarkitekt i Vasa.⁵⁶

och Ekåsens sjukhus, som här använts som exempel. Moisio sjukhus som är beläget ca 6 km från centrum i St. Michel har uppförts enligt ritningar uppgjorda år 1927.

Bild 16 Planlösningen i Moisio sjukhus påminner mycket om Ekåsens sjukhus (Bild: Moisio sjukhus).

Typiskt för Mörnes arkitektur är den nyklassicistiska fasaden: symmetri, klara linjer, pelare, ljus färgsättning. Byggnadernas allmänna karaktär är lätt: fönstren är nära fasadens yta, varvid ytterväggens tjocklek och tyngd inte framhävs.

Bild 15 Huvudbyggnaderna i sjukhusen i Moisio (till vänster) och Ekåsen (till höger).

På grund av typritningarna påminde de flesta av Mörnes sjukhusbyggnader om varandra - såsom huvudbyggnaden i Moisio sjukhus

Sjukhusets planeringslösningar

I början av seklet styrdes de psykiatriska sjukhusens planering och planlösningar i stor utsträckning av de vårdmetoder som användes på den tiden, praktiska synpunkter och kostnadseffektivitet. Till kostnadseffektiviteten ansluter det sig delvis bl.a. att det saknas en mittkorridor i vårdlokalerna: det skulle naturligtvis ha höjt material- och arbetskostnaderna för projektet att bygga en "överlopps" korridorvägg.⁵⁷ Avsaknaden av korridorer kunde å andra sidan förklaras via praktiska synpunkter: det naturliga ljuset belyste största delen av lokalerna, varvid det inte behövdes någon särskild korridorbelysning. Då det fattades korridorer gick man från rum till rum via dagsalen - på samma sätt som i den tidens bostadsbyggnader. Ur funktionell synpunkt har lösningar av denna typ i dag upplevts vara besvärliga och man har i efterhand byggt mittkorridorer i sjukhusbyggnader med djup byggnadskropp. Man har bl.a. gjort så på Ekåsen.

Vårdmetoder och praktiska synpunkter styrde också rumslösningarna. På ett psykiatriskt sjukhus var övervakningen av patienterna viktig: På Ekåsen byggdes för detta ändamål ett särskilt övervakningsrum (åttkanten), som förenade bäddlokalerna. Bäddlokalerna var stora 8 personers rum. Vårdrummen var i tidens anda. Sjukhuset hade rum med 6-8 badkar för badbehandlingar, för de elektriska behandlingarna fanns det givetvis egna rum. Dessutom byggdes det specialrum på sjukhusen. Rum för verksamhetsterapi reserverades på bottenvåningen. Eftersom personalen ofta också bodde på sjukhuset, förlades personalens bostadsrum typiskt till den översta våningen.⁵⁸

3 BYGGNADS- OCH ANVÄNDNINGSHISTORIA FÖR BYGGNADERNA PÅ OMRÅDET

3.1 BYGGNADERNA PÅ EKÅSENS SJUKHUSOMRÅDE

Basuppgifterna över byggnaderna har insamlats från material som erhållits av HNS⁵⁹. Byggnadernas byggnads- och användningshistoria har sammanställts ur de olika källor som anlitas för denna utredning. Planritning har framlagts över de viktigaste byggnaderna.

3.1.1 Byggnad A: Ekonomibyrån

Tekniska uppgifter

- stenbyggnad, sandfärgad puts
- sockel i betong
- plåttak
- el, vatten, avlopp
- fjärrvärme

Viktiga ändringsskeden, särskilda observationer

- det s.k. A-huset byggdes ursprungligen som kontors- och administrationsbyggnad och det har varit i samma användning under hela sin historia
- förutom de övriga lokalerna är också festsalen på byggnadens 2:a våning fortfarande i aktivt bruk
- mitt emot byggnaden, på den sida som ligger mitt emot ingångsporten, låg det en bostadsbyggnad, som färdigställdes samma år, 1957. Det s.k. B-huset revs år 2007. I byggnaden i fråga var under de sista åren patienternas boendeträningslokaler förlagda.

Bild 17 Byggnad A.

Basuppgifter om byggnaden

- huvudplanerare arkitekt Ragnar Gustafsson
- färdigställd 1957
- byggnadens omfattning: 1-3 våningar och källare, våningsyta sammanlagt 1975 m² (volym 6450 m³)

Bild 18 Byggnad A.

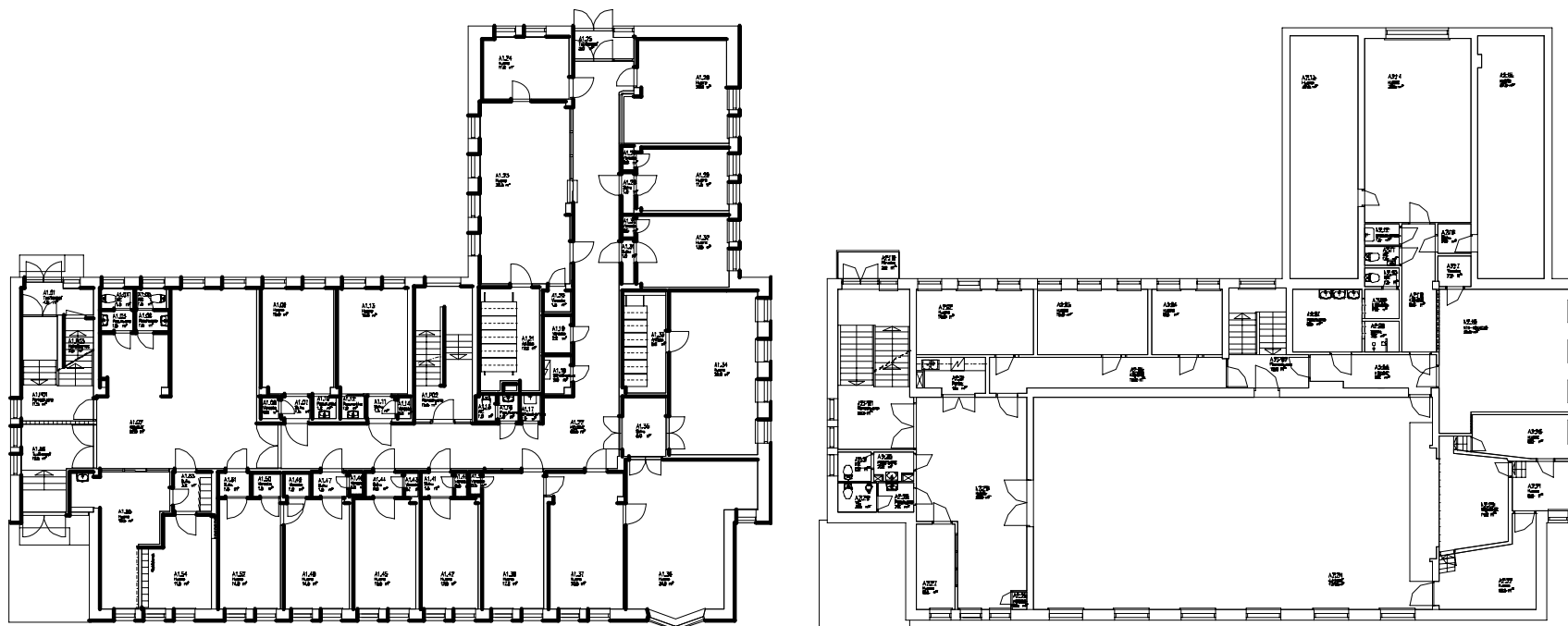


Bild 19 Planritningar över byggnad A: 1:a vån. och 2:a vån..

3.1.2 Byggnad D: Ursprungligen Parhus för läkare, i dag barnpsykiatriska avdelningen

- el, vatten, avlopp
- fjärrvärme

Viktiga ändringsskeden

- ursprungligen byggd som bostad för två läkarfamiljer
- byggnaden har senast renoverats 2002. Man höjde då byggnaden och byggde ett maskinrum på vinden. De nya, förhöjda ytterväggarna gjordes av siporex-block. Fasaderna rappades och byggnaden behandlades helt med samma gula ytfärg.
- i samband med renoveringen iståndsatte man också inomhus. Bastu- och tvättrum inrättades i källarvåningen. Efter renoveringen har den barnpsykiatriska avdelningen verkat i byggnaden.

Bild 20 Byggnad D.

Basuppgifter om byggnaden

- huvudplanerare arkitekt Ragnar Gustafsson, totalrenoveringen planerades av arkitektbyrån C-O Backmans planeringsbyrå Kb
- färdigställdes 1952, totalrenoverad och utvidgad 2002
- byggnadens omfattning:
 - o ursprungligen en byggnad i 1 ½ våningar + källarvåning
 - o i dag två våningar och källare, våningsytan sammanlagt 644 m² (volym 2405 m³)

Tekniska uppgifter

- stenbyggnad, gul puts
- sockel i betong
- plåttak

Bilderna 21 , 22 och 23: Vid renoveringen år 2002 förnyades byggnaden helt invändigt. Vid renoveringen försökte man ge avdelningen en hemartad stämning.

Bild 24 nedan: Den nuvarande planlösningen på det som nu är byggnadens 1:a våning.

3.1.3 Byggnad E: ursprungligen överläkarens bostad, i dag skola



Bild 25 Byggnad E.

Basuppgifter om byggnaden

- planerare arkitekt Axel Mörne och arkitekt W.G. Palmqvist
- färdigställd 1931 (för planeringen av de senare renoveringarna svarade arkitektbyrån C-O Backmans planeringsbyrå Kb)
- byggnadens omfattning: två våningar, våningsyta sammanlagt 505m² (volym 2030m³)

Tekniska uppgifter

- stenbyggnad, gul puts
- sockel i betong
- plåttak
- el, vatten, avlopp
- fjärrvärme

Viktiga ändringsskeden

- ursprungligen byggd som överläkarbostad.
- år 1973 sanerades byggnaden till en barnavdelning med 12 platser.
- Byggnaden har sedan 2003 tidvis varit tom eller utan egentlig användning.
- Byggnaden har senast satts i stånd 2005. Då utförde man en fasadrenovering på byggnaden med värmerappningsmetoden samt renoverade byggnaden invändigt för en lågstadieskola. Hösten 2008 renoveras det också lokaler för högstadiet i byggnaden (Då högstadieundervisningen flyttar bort från byggnad S "Kommendörsbostaden").

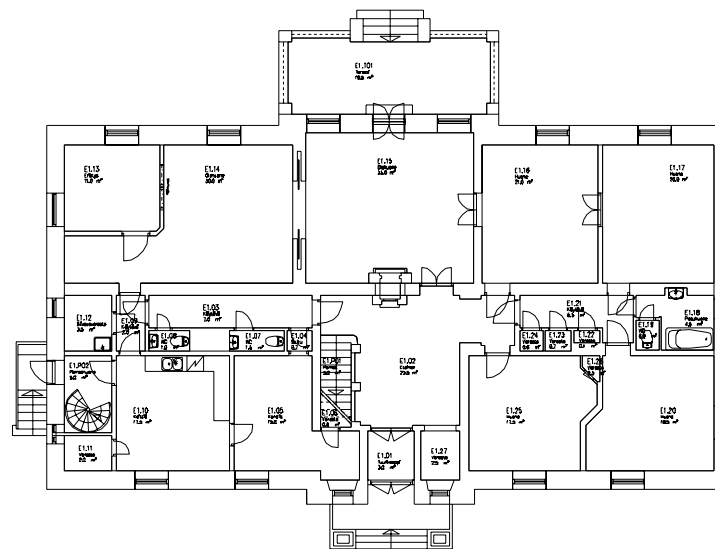


Bild 26: Den nuvarande planlösningen på 1:a våningen i byggnad E.

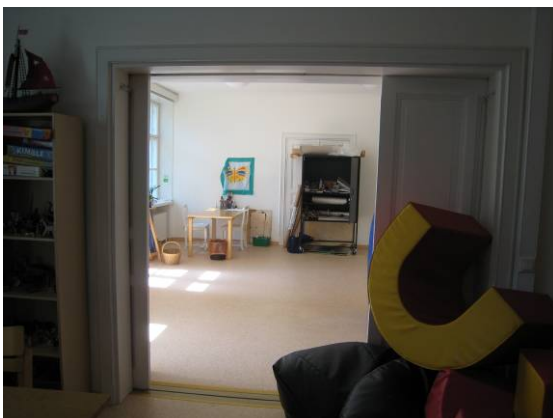


Bild 27 ovan till vänster: Vid fasdrenoveringen förskjöts fasadlinjen utåt i den mån som värmerappningen medförde, vilket syns i fönster- och dörröppningarna (jämför också med fasadbilderna av huvudbyggnaden).

Bilderna 28 och 29 ovan: Originaldetaljer i byggnad 17: burspråket med bågfönster i övre våningen och den öppna spisen på nedre våningen.

Bilderna 30 och 31 nedan: Salarna i nedre våningen används i dag av skolan. De ursprungliga pardörrarna påminner om gångna tider.

I och med de inomhusrenoveringar som utförts i byggnaden har de gamla detaljerna försvunnit nästan helt.

3.1.4 Byggnad F: den så kallade "nya sidan", dvs. huvudbyggnaden



Bild 32 Byggnad F.

Basuppgifter om byggnaden

- planerare arkitekt Axel Mörne, ombyggnaden planerades av arkitektbyrån C-O Backmans planeringsbyrå Kb
- färdigställdes 1930, ombyggd 1982-1987
- byggnadens omfattning: fyra våningar och källare (flyglarnas 4:e våning har delvis byggts om till personalrum, är delvis kalla), våningsyta sammanlagt 6451 m² (volym 23 790 m³)

Tekniska uppgifter

- stenbyggnad, ljusgul puts
- sockeln s.k. sparbetong, där det ingår stenblock i betongen. Den synliga delen är natursten.
- tegeltak

- el, vatten, avlopp
- fjärrvärme

Viktiga ändringsskeden

- ursprungligen byggd som hemvist för det psykiatriska sjukhuset, i vilket bruk den har varit under hela sin historia. Under kriget, hösten 1941, några månader i arméns bruk.
- Byggnaden har senast renoverats 1982-87. Vid renoveringen utförde man en fasadrenovering med värmerappningsmetoden samt iståndsätte byggnaden invändigt. Vindslokaler i den norra flygeln ändrades till personallokaler år 1983.
- På 1990-2000-talet har det utförts ytrenoveringar och mindre ändringsarbeten.
- Antalet patientplatser i huvudbyggnaden har sjunkit kontinuerligt sedan 1950-talet. Antalet platser är i dag 90 (16 platser/avdelning). Merutrymmet har gett patienterna bättre integritetsskydd.



Bilderna 33, 34, 35 och 36: De nuvarande korridorerna och rummen på huvudbyggnadens 1:a våning. Den slingrande korridorlösningen uppstod, då man drog mittkorridoren så att den löpte genom det ursprungliga, på samma plats belägna övervakningsrummet "åttkanten" (jfr. Bild 7 och de ursprungliga bottenplanerna på nästa sida).

Den viktigaste ändring som skedde i den renovering som utfördes på 1980-talet var att byggnadens ursprungliga, på genomgångsrum baserade bottenplan ändrades till en mittkorridorslösning. Det ursprungliga övervakningsrummet "åttkanten" blev då en del av den slingrande korridoren. Tak, golv och väggytbeläggningar förnyades helt. Det nedsänkta taket skymmer bl.a. luftväxlingskanalerna. Vid inredningen av patientrummen har man eftersträvat hemlighet.



Bilderna 37 och 38 ovan till vänster: den kalla vinden och det tvättrum som byggts i personallokalerna på 3:e våningen i huvudbyggnaden.

Bilderna 39 och 40 nere till vänster: Kontorslokalerna och korridoren med orginaldörrar på huvudbyggnadens 2:a våning.

Bild 41 ovan: Aulan på huvudbyggnadens 2:a våning.

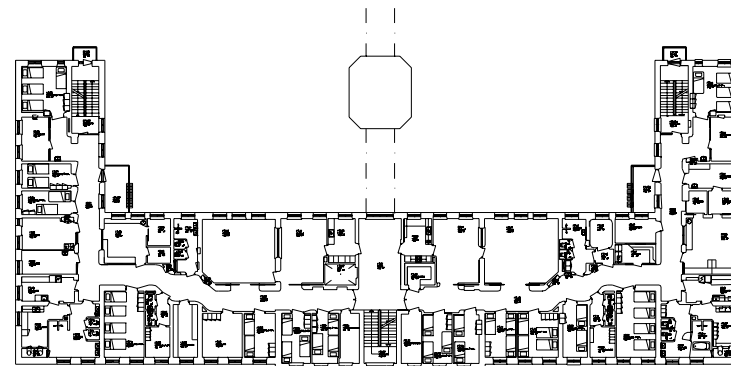
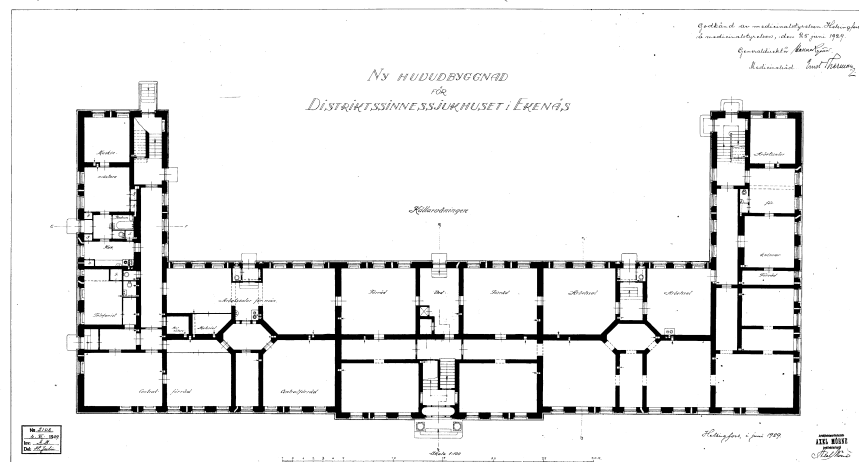
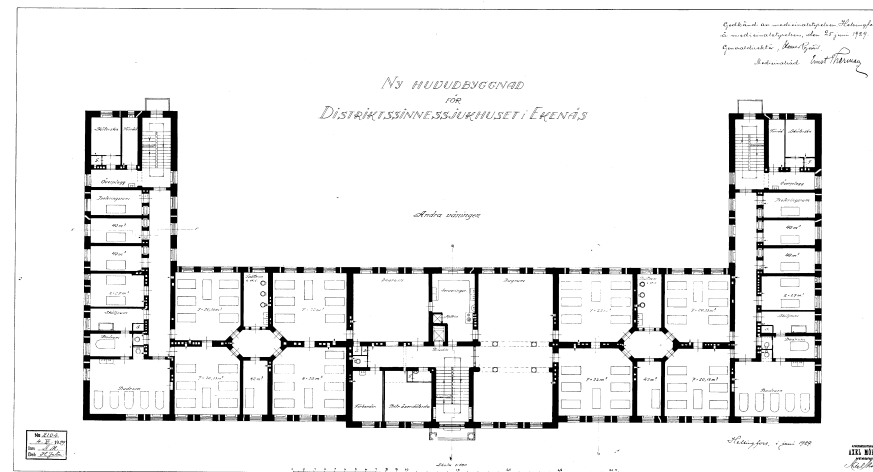
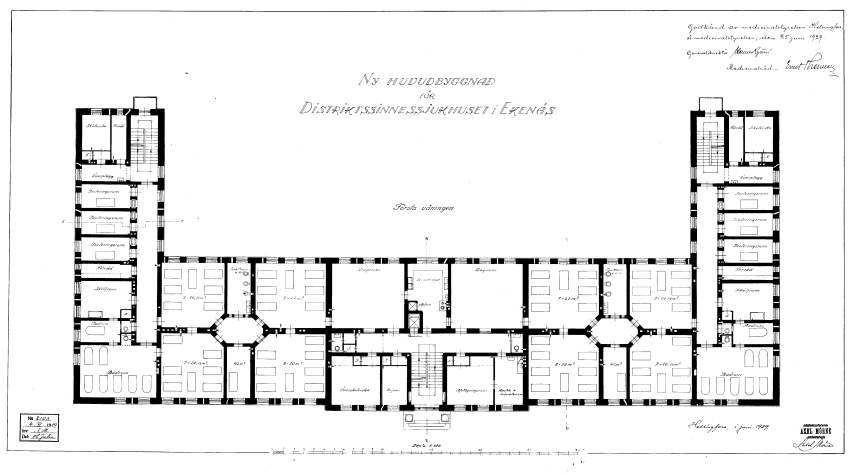
Av de ursprungliga konstruktionerna och detaljerna återstår bara få. De reparationer som utförts under årens lopp och bl.a. ibruktagandet av vindsutrymmena har genomförts med lösningar som varit typiska för var och en tidsperiod.



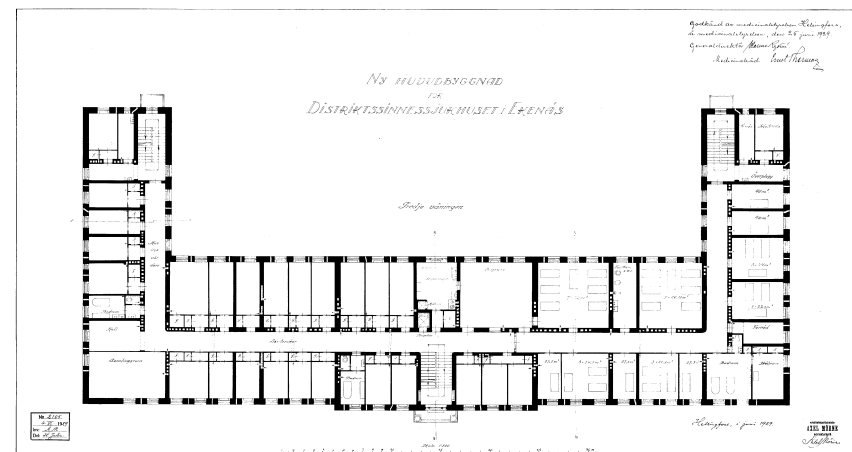
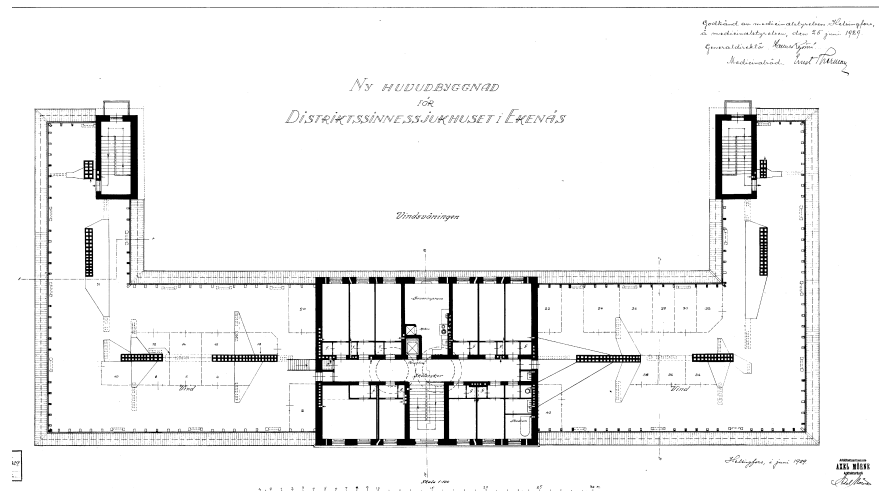
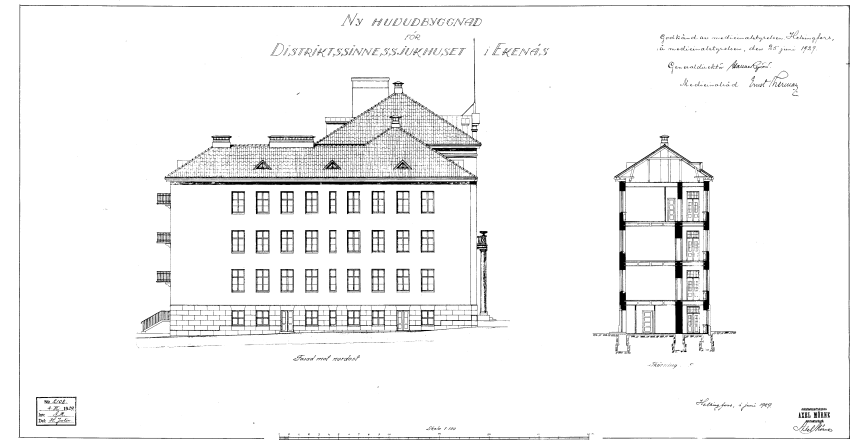
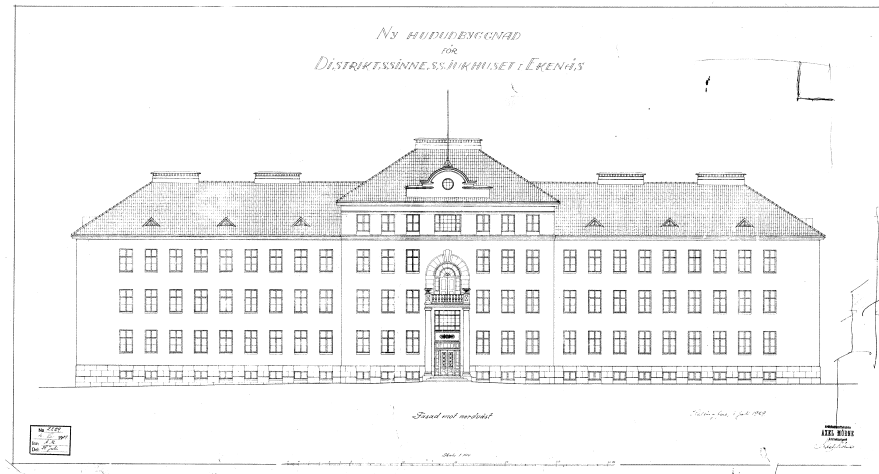
Bilderna 42 och 43 ovan till vänster och 44 till höger: I huvudbyggnadens på 1980-talet renoverade fasad syns råmör och sprickor som beror på att konstruktionerna lever. Källarfönstren förnyades i samband med renoveringen.

Bild 45 ovan: Huvudbyggnadens ursprungliga bågformade glasfönster.

Fasadrenoveringen utfördes med värmerappningsmetoden, i vilken man fäste ytterligare värmeisolering på byggnadens yttersida och rappade det nät som fästs vid ytan. Fasaden blev ca 80 mm tjockare, vilken kan ses i fönsterposterna.



Bilderna 46, 47, 48 och 49 (nere till höger): Huvudbyggnadens ursprungliga planritningar - källaren, 1:a och 2:a våningen - samt planlösningen på den nuvarande 2:a våningen.



Bilderna 50, 51, 52 och 53: Huvudbyggnadens ursprungliga fasadritningar och bottenplaner (3:e och 4:e våningen).

3.1.5 Byggnad G: Huvudbyggnadens tillbyggnad



Bild 54 Byggnad G.

Basuppgifter om byggnaden

- planerare arkitektbyrå C-O Backmans planeringsbyrå Kb
- färdigställd 1986
- byggnadens omfattning: två våningar och källare, våningsyta sammanlagt 1071 m² (volym 3000 m³)

Tekniska uppgifter

- stenbyggnad, ljusgul puts
- sockel i betong
- tegeltak
- el, vatten, avlopp
- fjärrvärme

Viktiga ändringsskeden

- ursprungligen byggd som huvudbyggnadens mottagningsrum, där det i dag finns laborierum, kontor och lokaler för företagshälsovården. Byggnaden är ansluten till huvudbyggnaden via en inomhuskorridor som löper på huvudbyggnadens andra våning. Byggnaden har beredskap för hiss.



Bilderna 55 och 56 nere till vänster: Kontorslokalerna och korridoren med originaldörrarna på huvudbyggnadens 2:a våning.

Bild 57 ovan: Ljus i tunnelns ände. Korridoren som förenar G- och F-byggnaderna.

I inomhusarkitekturen i nybyggnaden har man försökt efterlikna huvudbyggnadens arkitektur. I aulans innerväggar har man bl.a. gjort de nischer som är bekanta från huvudbyggnaden. I den externa arkitekturen kan man finna influens från romantiken och spetsvillorna i Hangö.

3.1.6 Byggnad H: Ursprungligen Bageriet, i dag personalbyggnad



Bild 58 Byggnad H fotograferad från södra sidan.

Basuppgifter om byggnaden

- uppförd 1912-13
- byggnadens omfattning: våningsyta 448 m² (volym 1579 m³)
- originalritningar: Den ryska ingenjörskommandogruppens typritning för bageri

Tekniska uppgifter

- tegelbyggnad
- sockel är av natursten
- plåttak
- el, vatten, avlopp
- fjärrvärme

Viktiga ändringsskeden

- en byggnad som ursprungligen uppfördes som bageri för garnisonen åren 1912-13. Övergick i sjukhusets användning i och med inkorporeringen av området 1924, då byggnaden renoverades.
- byggnaden har senare byggts till i riktning mot garnisonen, uppenbarligen redan 1924. Man kan upptäcka gränsen mellan det "nya" och "gamla" genom att teglen har aningen annorlunda färgton. I bottenplanen den senare uppförda gaveln till höger (se bilderna invid)
- bageriverksamheten upphörde år 1978 då det invid liggande centralköket blev färdigt
- byggnaden har i början av 1980-talet byggts om till personalrum och -kansli samt personalbostäder.
- byggnaden står i dag tom

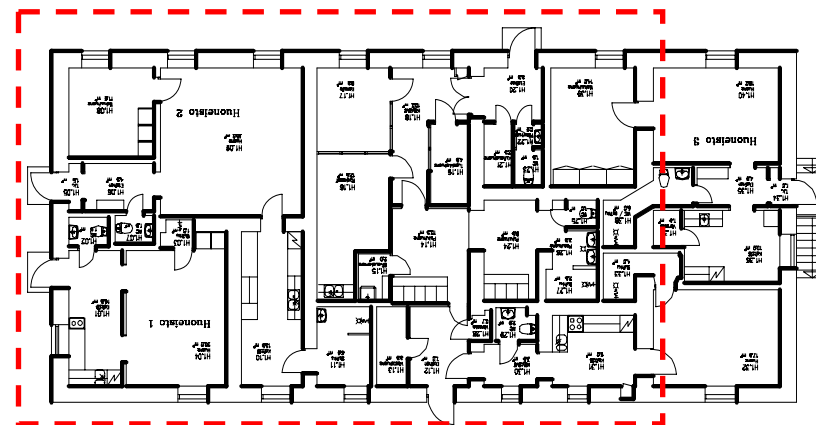


Bild 59 Nuvarande bottenplan över byggnad H. Byggnadens ursprungliga del är utmärkt med streckad linje.

3.1.7 Byggnad I: Ursprungligen Svingården, i dag kapell, pausrum



Bild 60 Byggnad G.

Basuppgifter om byggnaden

- uppförd 1912-13
- byggnadens omfattning: våningsyta 448 m² (volym 1579 m³)
- originalritningar: Den ryska ingenjörskommandogruppens typritning för svingård

Tekniska uppgifter

- tegel, ljusgrå puts
- grund av lösa stenar som sträcker sig ned till tjälfri jord (ca 1 meter lösa stenblock). Den synliga delen är natursten.
- plåttak
- el, vatten, avlopp
- fjärrvärme

Viktiga ändringsskeden

- en byggnad som ursprungligen uppfördes som svingård för garnisonen åren 1912-13. Övergick i sjukhusets användning i och med inkorporeringen av området 1924, då byggnaden renoverades och utvidgades.
- byggnaden har renoverats och fasaderna har värmerappats under år 1983.
- i byggnadens ena gavel har det funnits ett kapell, den andra gaveln inrymmer personallokaler. I gaveln finns det ett garage för fyra bilar.

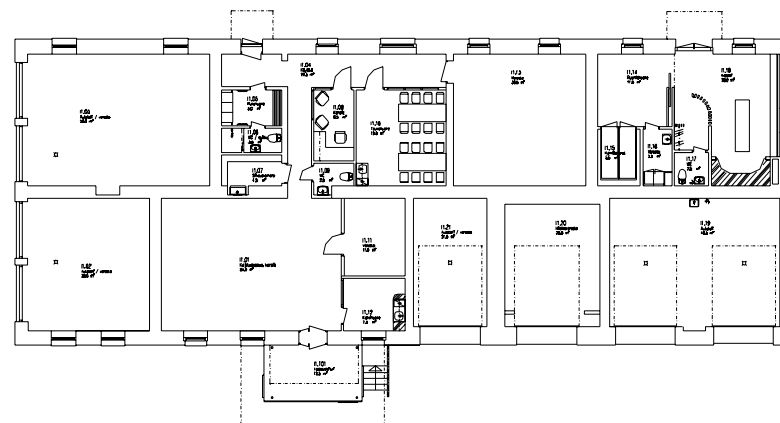


Bild 61 Nuvarande bottenplan över byggnad G.

3.1.8 Byggnad J: Restaurangen



Bild 62 Byggnad J.

Basuppgifter om byggnaden

- planerare arkitektbyrå Tandefelt & Rähä
- färdigställd 1978
- byggnadens omfattning: 2 1/2 våningar och källare, våningsyta sammanlagt 3350 m² (volym 12510 m³)

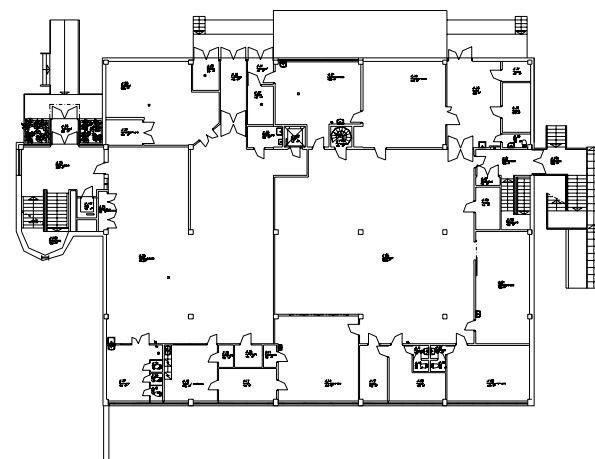
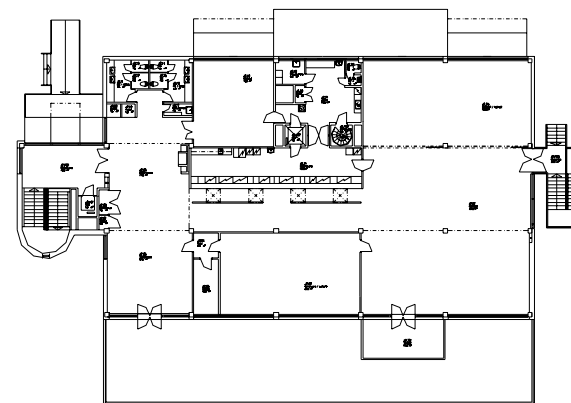
Tekniska uppgifter

- fasaderna betongelement
- sockel i betong
- plant tak, bitumenfilt
- el, vatten, avlopp
- fjärrvärme

Viktiga ändringsskeden

- ursprungligen byggd som centralkök för sjukhusområdet
- en del av byggnaden är i dag uthyrd åt restaurang Ravioli och Eketvätt, en del av lokalerna används av sjukhuset. Ägs av HNS.

Bilderna 63 och 64 Bottenplaner över restaurangbyggnaden (1:a och 2:a våningen).



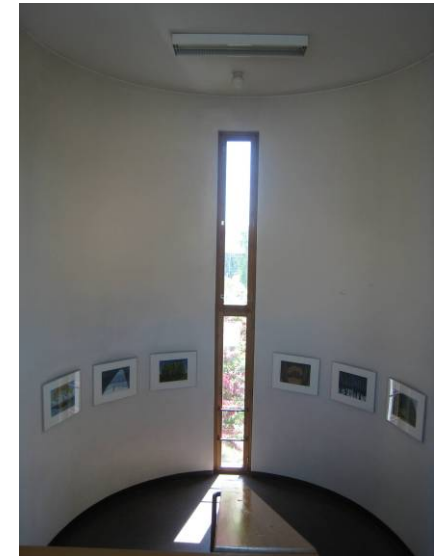


Bild 65 ovan till vänster: Byggnaden fotograferad från lastbryggans sida.

Bilderna 66 och 67 ovan samt 68 till vänster: Den till exteriören karga byggnaden har en interiör i varm anda.

Restaurangbyggnaden representerar det elementbyggande som är typiskt för 1970-talet. Bandfönstren ger rytm åt byggnadens i övrigt mycket enkla fasad. Inomhus har man använt träpaneler och i golven tegel. I aulan på övre våningen finns en öppen spis. Byggnaden är huvudsakligen i ursprungligt eller motsvarande skick.

3.1.9 Byggnad K: Värmecentralen



Bild 69 Byggnad K.

Basuppgifter om byggnaden

- planerare arkitekt Ragnar Gustafsson
- färdigställd 1961
- byggnadens omfattning: tre våningar, våningsyta sammanlagt 1250 m² (volym 5480 m³)

Tekniska uppgifter

- stenbyggnad
- sockel i betong
- plåttak
- el, vatten, avlopp
- fjärrvärme, det reservkraftverk som är inrymt i byggnaden använder olja

Viktiga ändringsskeden

- från första början byggd som värmecentral för området

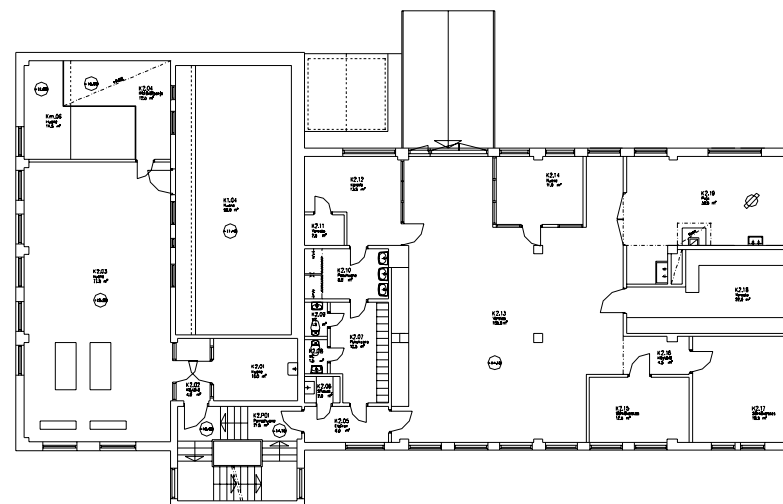


Bild 70 Huvudvåningen i byggnad K. Den fönstergavel som syns i fotot till vänster är till vänster i bilden ovan.

3.1.10 Byggnad L och M: "Kosthållet" dvs. ekonomibygnaden, i dag terapi- och lagerlokaler



Bild 71 Byggnad L sedd från huvudbyggnaden.

Basuppgifter om byggnaden

- uppförd 1924, utvidgad 1935 och 1953. Värmecentralen (L-byggnaden) har delvis rivits och utvidgats 1963.
- byggnadens totalomfattning: våningsyta 2563 m² (ursprungligen 1030 + utvidgning 1533) (volym sammanlagt 8180 m³ 3605+4575)
- den ursprungliga byggnadens planerare: E.A. Krank, arkitekt vid Överstyrelsen för allmänna byggnader
- ändringsarbetena år 1963: arkitekt Ragnar Gustafsson (ändring till tvätteribygnad)
- arkitektbyrå C-O Backmans planeringsbyrå Kb har svarat för följande:
 - o Ändringsarbetena i kantine på 2:a våningen, renoveringen av källaren och lagerlokalerna på 1:a våningen i M-byggnaden år 1981.
 - o Totalrenoveringen av L-byggnaden 1986 och dess ombyggnad till terapilokaler.

Tekniska uppgifter (urspr./ utvidgningen)

- tegelbyggnad / tegel
- den äldsta delen (M-byggnaden) har sockel i natursten, den nyare delen (L-byggnaden) i betong, den synliga delen är naturstensskivor
- plåttak
- el, vatten, avlopp
- fjärrvärme

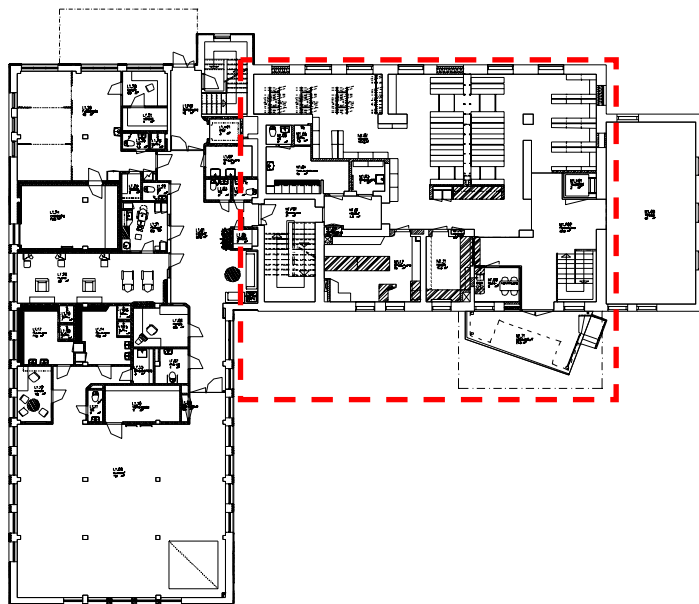
Viktiga ändringsskeden

- Ursprungligen byggd som ekonomibygnad.
- Flygeln förlängdes år 1953 sex meter i riktning mot Dragsvik
- År 1963 revs den tidigare tvätter/pannrumsdelen och i dess ställe uppfördes ett nytt tvätter.
- Tvätteriet blev onödigt i och med den nya tvätteribygnaden år 1981.
- Byggnaden inrymmer i dag terapi- och lagerlokaler.



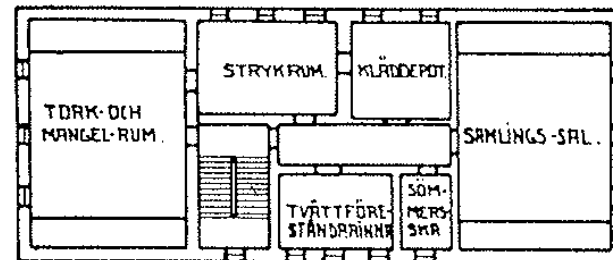
Bild 72 Byggnad M huvudingången, i bakgrunden gaveln på det gamla "kosthållet" i rödtegel.

Bilderna 73 (nedan) och 74 (till höger): Den nuvarande planlösningen i byggnaderna M och J och den ursprungliga planlösningen från 1924 (till höger). Byggnadernas ursprungliga del från 1924 har utmärkts i bottenplanen nedan.

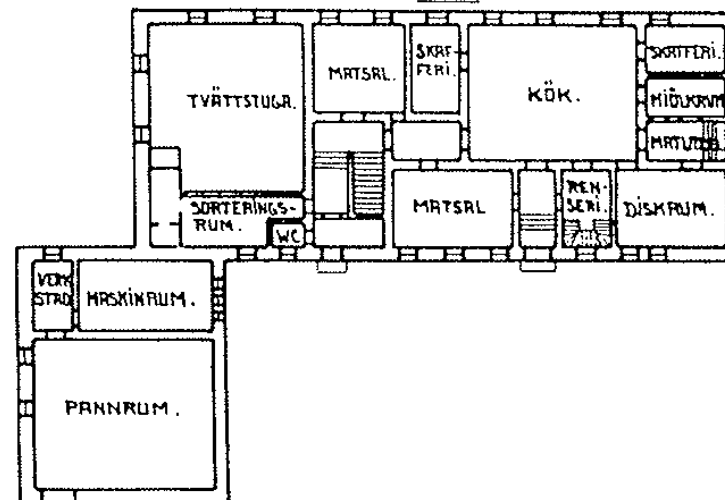


EKONOMI BYGGNADEN.

II VÅN.



I VÅN.



3.1.11 Byggnad N: "Gamla sidan", ursprungligen manskapskasern, i dag sjukhusvårdlokaler, garnisonens hälsovårdsstation, åldringshem



Bild 75 Byggnad G.

Basuppgifter om byggnaden

- byggd 1912-13 , utvidgad 1986
- byggnadens omfattning inklusive tillbyggnaden: våningsyta 3557 m² (volym 12 528 m³)
- originalritningar: Den ryska ingenjörskommandogruppens typritning för manskapskasern
- tillbyggnaden planerades av arkitektbyrån C-O Backmans planeringsbyrå Kb.

Tekniska uppgifter

- tegelbyggnad
- sockel i natursten
- plåttak
- el, vatten, avlopp
- fjärrvärme

Viktigaste ändringsskeden

- byggnaden är från början en 1912-13 uppförd manskapskasern för garnisonen. Överfördes till sinnessjukhuset i och med inkorporationen av området 1924 och byggdes om till sinnessjukhus.
- fasaderna rappades 1924
- 1980 ändrades den tomma vinden till personalrum.
- 1986 byggdes på norra sidan ett nytt trapphus jämte kontorsrum.
- byggnaden totalrenoverades åren 1989-91.
- den östra gaveln totalrenoverades 2007-2008
- i dag verkar i byggnaden utöver mentalsjukhusfunktionerna i hyrda lokaler en enhet inom Ekenäs åldringshem samt garnisonens hälsovårdsstation.
- lokalerna är utnyttjade till fullo.

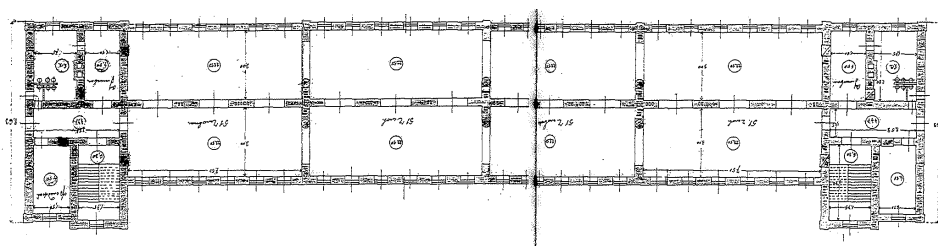
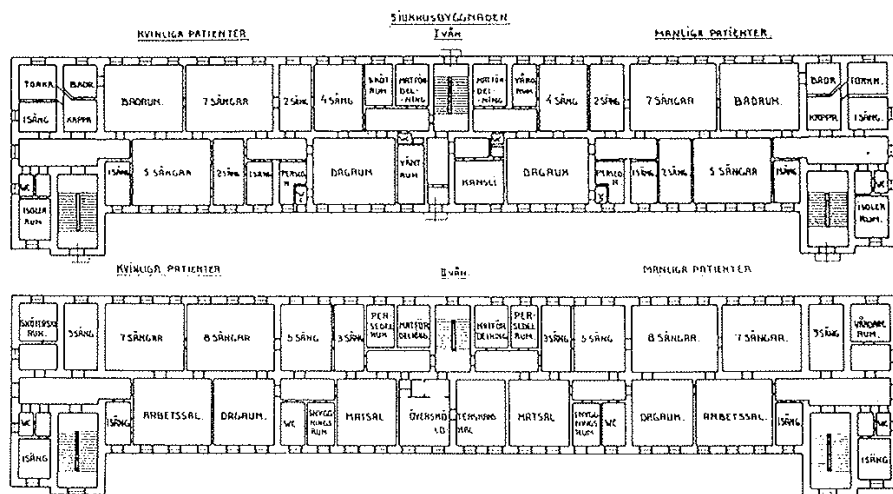
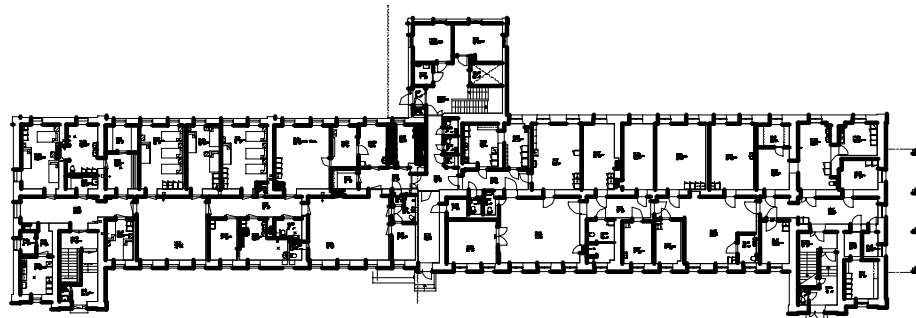


Bild 76 ovan till vänster: Byggnaden fotograferad från norra sidan. Till vänster en balkong, som senare gjordes på gaveln, till höger den 1986 byggda nya ingången och gaveln.

Bild 77 ovan: Asfalten har täckt in den ursprungliga stenfoten.

Bild 78 till vänster: Den på gården uppförda paviljongen påminner om de inhägnade spatsergårdarna i mentalsjukhusets begynnelseår.

Under historiens gång har det gjorts många ändringar i den byggnad som byggdes om från manskapskasern till mentalsjukhus. Byggnaden har byggts ut och den har renoverats invändigt. Från början rappades röttegelbyggnadens fasad år 1924.



Bilderna 79, 80 och 81: Byggnadens planlösningar under olika perioder. Överst den nuvarande planlösningen på 1:a våningen, där man kan se den nya trappuppgång och utbyggnad på norra sidan som gjordes 1980. De två ritningarna i mitten visar sjukhusets planlösning från år 1924, det är då sjukhuset grundades (bild från källan Törrönen 1985 s. 30). Då byggnaden från början gjorde tjänst som manskapskasern såg byggnaden antagligen ut som på den understa bilden (Ekenäs batterikasern, bottenplan för byggnad 34, bilden i källan Haila 1996 s. 70-71, bilden vänd upp och ned). Ett rysk särdrag i kasernerna var genomgångsrummen; i andra länder tillämpades korridormodeller. Logementssalarna i var och en soldatkasern var dimensionerade för 25-26 soldater. Det var typiskt att trappuppgångarna låg bara i byggnadernas gavlar, i samband med vilka det fanns avträden och tvätttrum. Den mittrappuppgång som förekommer på de senare bilderna är därför sannolikt ett tillägg från år 1924.

3.1.12 Byggnad O: Ursprungligen officersbyggnad, i dag boendeträningslokal



Bild 82 Byggnad O.

Basuppgifter om byggnaden

- byggd 1912-13
- byggnadens omfattning: våningsyta 425 m² (volym 1400 m³)
- originalritningar: Den ryska ingenjörskommandogruppens typritning

Tekniska uppgifter

- tegelbyggnad
- sockeln är i natursten
- plåttak
- el, vatten, avlopp
- fjärrvärme

Viktiga ändringsskeden

- en ursprungligen för garnisonen åren 1912-13 uppförd officersbyggnad. Övergick till sjukhuset i och med inkorporationen av området 1924.
- byggdes år 1927 om till patientavdelning med 16 vårdplatser.
- totalrenoverades 1982.
- fungerade som ungdomspsykiatriska lokaler före saneringen av "Torpet" 2001.
- togs 2006 i bostadsbruk för patienter i s.k. boendeträning. Byggnaden inrymmer i dag bostadsrum och gemensamma rum.

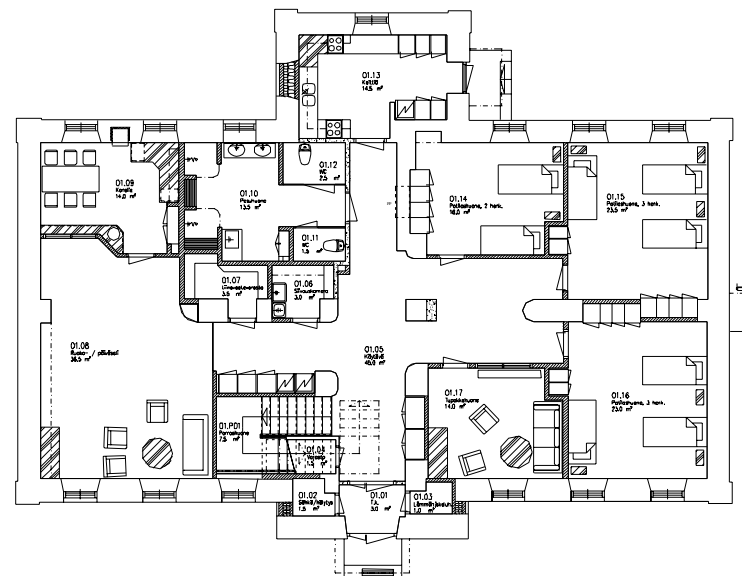


Bild 83 Nuvarande planlösning för byggnadens 1:a våning.

3.1.13 Byggnad P: Den ursprungliga "Högvakten"



Bild 84 Byggnad P.

Basuppgifter om byggnaden

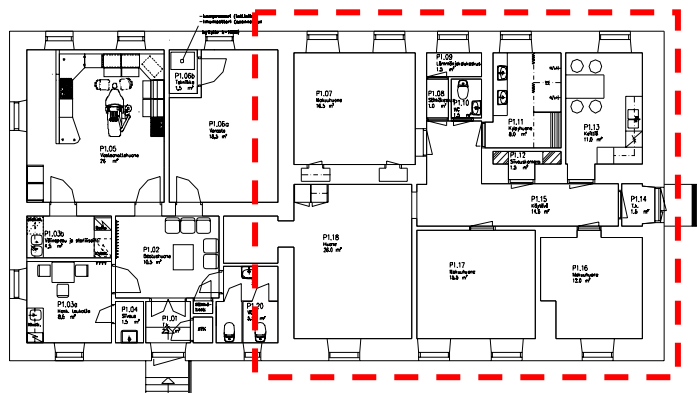
- byggd 1912-13
- byggnadens omfattning: våningsyta 263 m² (volym 920 m³)
- originalritningar: Den ryska ingenjörskommandogruppens typritning

Tekniska uppgifter

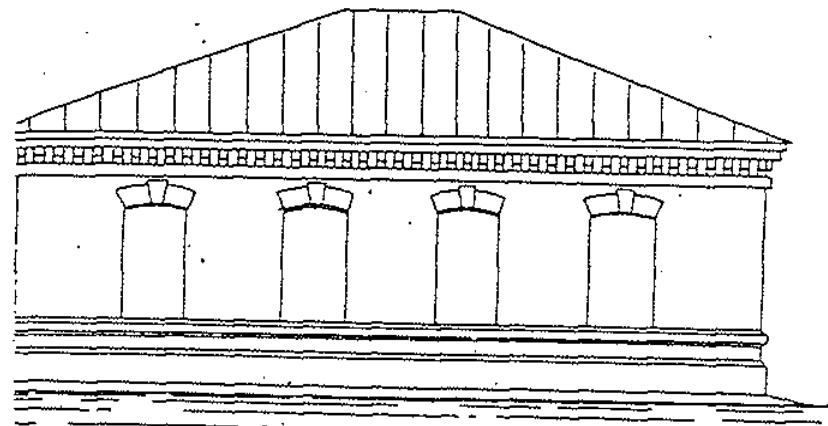
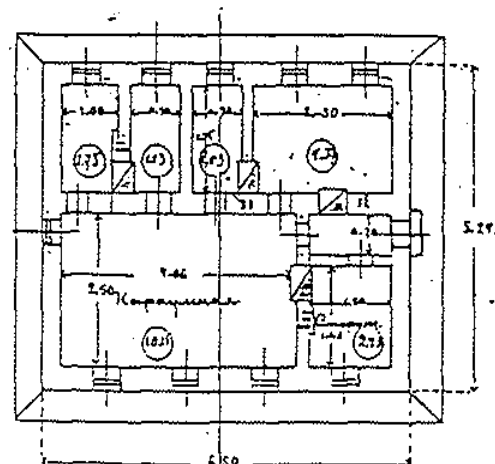
- tegelbyggnad
- sockeln är av natursten
- plåttak
- el, vatten, avlopp
- fjärrvärme

Viktiga ändringsskeden

- en ursprungligen för garnisonen åren 1912-13 byggd vaktbyggnad. Byggnaden övergick till sjukhuset i och inkorporationen år 1924.
- ändrades år 1924 till bostäder för sjukhusets personal, i samband med vilket byggnaden utvidgades i riktning mot Ekenäs.
- år 2008 iståndsattes i byggnadens gavel mot Ekenäs till tandläkarlokaler för Dragsvik garnison. I byggnadens andra gavel finns lokaler som gör tjänst som tillfälliga personalbostäder.



Bilderna 85 och 86: På bilden nedan har visats byggnadens ursprungliga planlösning och fasad då byggnaden var vaktbyggnad för garnisonen (Bildparet i källan Haila 1992, K27 batteriets vakt). Ovanom byggnadens nuvarande bottenplan. På bilderna syns de sommaren 2008 renoverade tandläkarlokaler. På bilden har inramats den ursprungliga del av byggnaden som uppfördes åren 1912-12. Utvidgningen har antagligen gjorts genast i samband med att sjukhuset grundades år 1924, då byggnaden ändrades till bostäder.



3.1.14 Byggnad R: "Torpet": ungdomspsykiatrilokaler



Bild 87 Byggnad R.

Basuppgifter om byggnaden

- byggd 1912-13
- byggnadens omfattning: två våningar, våningsyta 788 m² (volym 2956 m³)
- originalritningar: Den ryska ingenjörskommandogruppens typritning för officersbyggnad

Tekniska uppgifter

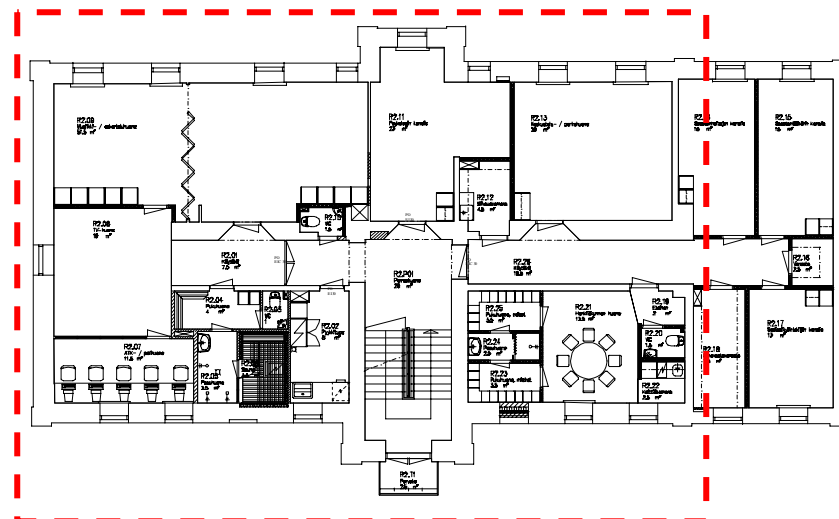
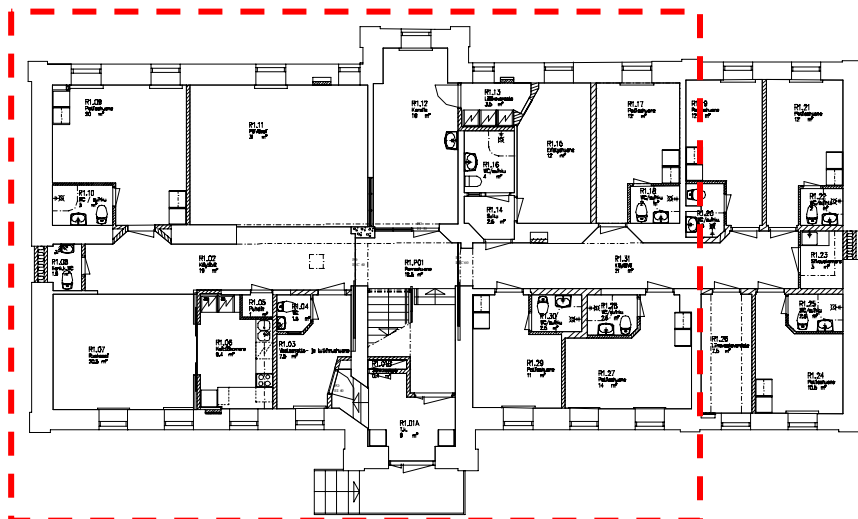
- tegelbyggnad
- sockeln är av natursten
- plåttak
- el, vatten, avlopp
- fjärrvärme

Viktiga ändringsskeden

- en ursprungligen för garnisonen åren 1912-13 byggd officersbyggnad.
- övergick till sjukhuset i och med inkorporationen av området 1924 och ändrades till bostäder för sjukhusets personal.
- på grund av personalbristen föreslogs det år 1934 att Torpet skulle förlängas. Antagligen utfördes förlängningen genast vid denna tidpunkt, för under första hälften av 1930-talet satte man veterligen i stånd en underläkARBostad på 3 rum och kök i byggnaden⁶⁰
- vid den senast renoveringen år 2001 iståndsattes byggnaden till lokaler för ungdomspsykiatri



Bild 88 Torpet före utvidgningen (Bild i källan Törrönen 1985 s.46). Om man jämför bilderna på denna sida upptäcker man att takfönstren har ändrats i samband med renoveringen av taket. Balkongen är också ett senare tillägg.



Bilderna 89 och 90: Byggnadens nuvarande bottenplaner över 1:a och 2:a våningen (vänster, höger). På ritningarna har angetts byggnadens ursprungliga omfattning. Byggnaden förlängdes veterligen i mitten av 1930-talet. Den ursprungliga kalfaktortrappan har ändrats till ett rum med burspråk (jämför exempelvis med planlösningen i byggnad 28).

3.1.15 Byggnad S: ursprungligen kommendörsbostad, i dag tom



Bild 91 Byggnad S.

Basuppgifter om byggnaden

- byggd 1912-13
- byggnadens omfattning: en våning och ett vindsrum, våningsyta 263 m² (volym 920 m³)
- originalritningar: Den ryska ingenjörskommandogruppens typritning för officersbyggnad

Tekniska uppgifter

- tegelbyggnad
- sockeln är av natursten
- plåttak
- el, vatten, avlopp
- fjärrvärme

Viktiga ändringsskeden

- en ursprungligen för garnisonen åren 1912-13 byggd kommendörs- och officersbostad.
- övergick till sjukhuset i och med inkorporationen av området 1924
- ändrades år 1924 till bostad och arbetsrum för sjukhusets ekonomichef.
- renoverades i början på 1930-talet, då det byggdes ett särskilt kontorsrum i byggnaden.
- renoverades till bostäder på 1970-talet
- i en del av byggnaden verkade ett högstadium fram till sommaren 2008
- byggnaden står i dag tom

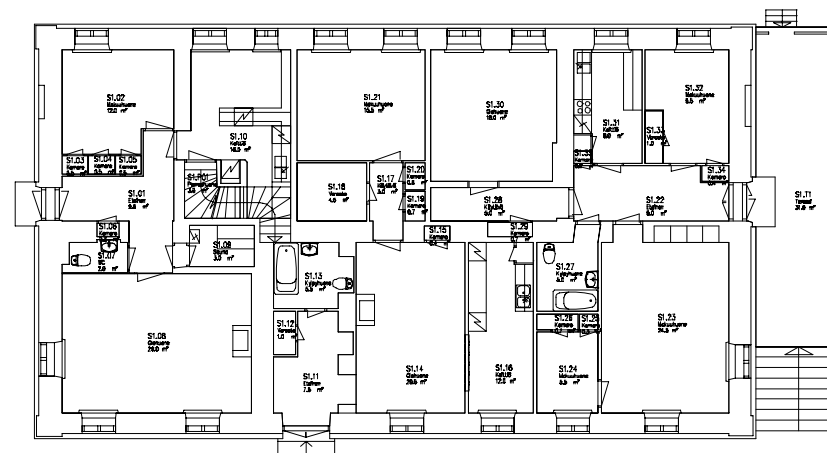
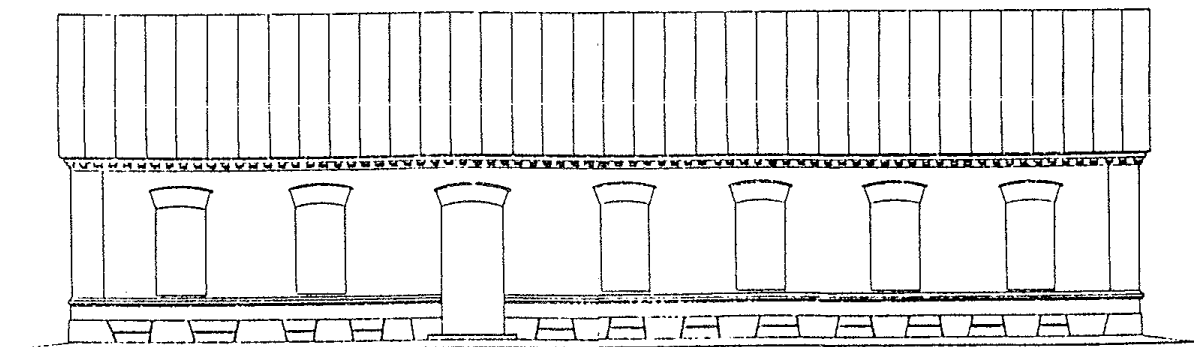
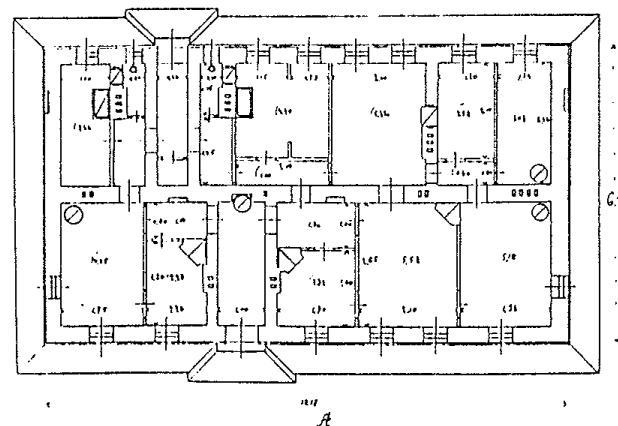


Bild 92 Byggnad S, nuvarande bottenplan



Bilderna 93, 94 och 95 (till vänster): Det finns bara litet kvar av de ursprungliga detaljerna efter den renovering som utfördes på 1970-talet.

Bild 96 (nedan): Den ursprungliga bottenplanen över byggnadens 1:a våning och byggnadens västra fasad (bild 19 i källan Haila 1992)



3.1.16 Tvätteriet



Bild 97 Tvätteribyggnaden.

Viktiga ändringsskeden

- Ursprungligen byggd som tvätteri för Ab Sjukhustvätt.
- byggnaden är såld åt Eketvätt (arrendetomt), byggnaden används fortfarande som tvätteri.

Basuppgifter om byggnaden

- planerare arkitektbyrå Tandefelt & Räihä
- färdigställd 1981
- byggnadens omfattning: 2 våningar, våningsyta sammanlagt 1906 m² (volym 11 050 m³)

Tekniska uppgifter

- fasaderna i betongelement
- sockel i betong
- plant tak, bitumenfilt
- el, vatten, avlopp
- fjärrvärme

3.1.17 Kallt förråd (nr. 38)



Bild 98 Den kalla förrådsbyggnaden.

Viktiga ändringsskeden

- byggnaden är ursprungligen en för garnisonen åren 1912-13 uppförd förrådsbyggnad
- byggnaden används som förråd

Basuppgifter om byggnaden

- byggd 1912
- byggnadens omfattning: en våning, våningsyta 264 m² (volym 1190 m³)

Tekniska uppgifter

- tegelbyggnad
- sockel i natursten
- plåttak
- el

3.2 BYGGNADERNA PÅ KRONOBOSTÄDERS OMRÅDE

Byggnadernas basuppgifter har samlats ur den faktainsamlingsblankett 61 (på basis av uppgifterna i Försvarsförvaltningens byggverks KIRAVE-system) som framlagts i bilaga 1 till Sanna Ihatsus diplomarbete 61. Byggnadernas historia, skick och utvecklingsidéerna för dem har behandlats till och med mycket detaljerat i Ihatsus diplomarbete - i den här utredningen har vi försökt ta fram de centrala observationerna i det.

Vi har försökt åskådliggöra byggnadernas byggnads- och användningshistoria med de ritningar som bevarats i den s.k. ryska ingenjörskommandogruppens samlingar.

3.2.1 Bostadsbyggnad (byggnad 25)



Bild 99 Byggnad 25.

Basuppgifter om byggnaden

- planerare arkitektbyrån Ålander Packalén Korsström Kb
- färdigställd 1967
- byggnadens omfattning: fyra våningar och källare, våningsyta 1682 m²

Tekniska uppgifter

- betongelementstomme, ytbeklädnad i tegel
- sockel i betong
- plant tak, bitumenfilt
- el, vatten, avlopp
- fjärrvärme

Viktiga ändringsskeden

- en ursprungligen för garnisonens stamanställda personal uppförd bostadsbyggnad
- har varit i bostadsbruk under hela sin historia, i dag utomstående boende
- taket renoverades ca år 2000

Särskilt

- byggnaden i bostadsbruk, den inventerades inte inomhus i samband med utredningen
- se närmare Ihatsu 2003

3.2.2 Ursprunglig officersbyggnad (byggnad 27)



Bild 100 Byggnad 27.

Basuppgifter om byggnaden

- uppförd 1912-13
- byggnadens omfattning: tre våningar, våningsyta 1345 m²
- originalritningar: Den ryska ingenjörskommandogruppens typritning för officersbyggnad

Tekniska uppgifter

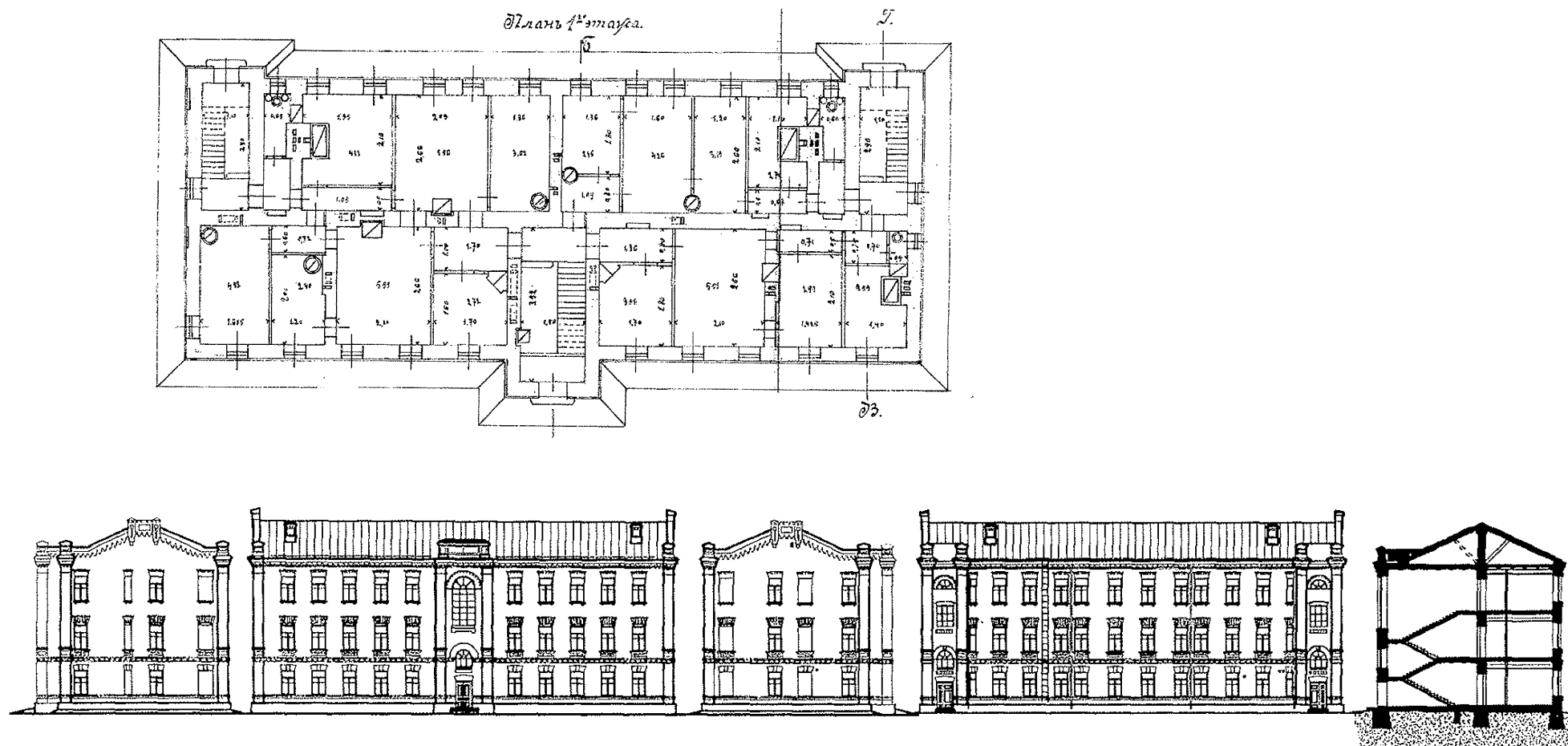
- tegelbyggnad
- sockel i natursten
- plåttak
- el, vatten, avlopp
- fjärrvärme

Viktiga ändringsskeden

- en ursprungligen för garnisonen åren 1912-13 uppförd officersbyggnad. I byggnaden har det funnits såväl trerummare som stora lägenheter på sex rum, kök och wc för fem stabsofficersfamiljer och två yngre officersfamiljer. Huvudtrappan är på gårdssidan, de tjänarinettrappor som leder till köken ligger på andra sidan av byggnaden.
- byggnaden har varit i bostadsbruk under hela sin historia, i dag utomstående boende.
- totalrenoverades år 1976 (bl.a. fönstren förnyades), täckdikena sattes i stånd år 2000

Särskilt

- byggnaden i bostadsbruk, den inventerades inte inomhus i samband med utredningen
- se närmare lhatsu 2003



Bilderna 101 och 102: Den ursprungliga planlösningen i byggnad 27 (ovan) och dess fasader (nedan), i källan lhatsu 2003 s. 92 och 93.

3.2.3 Officersbyggnad (byggnad 28)



Bild 103 Byggnad 28.

Basuppgifter om byggnaden

- byggd 1912-13
- byggnadens omfattning: tre våningar, våningsyta 935 m²
- originalritningar: Ryska ingenjörskommandogruppens typritning för officersbyggnad

Tekniska uppgifter

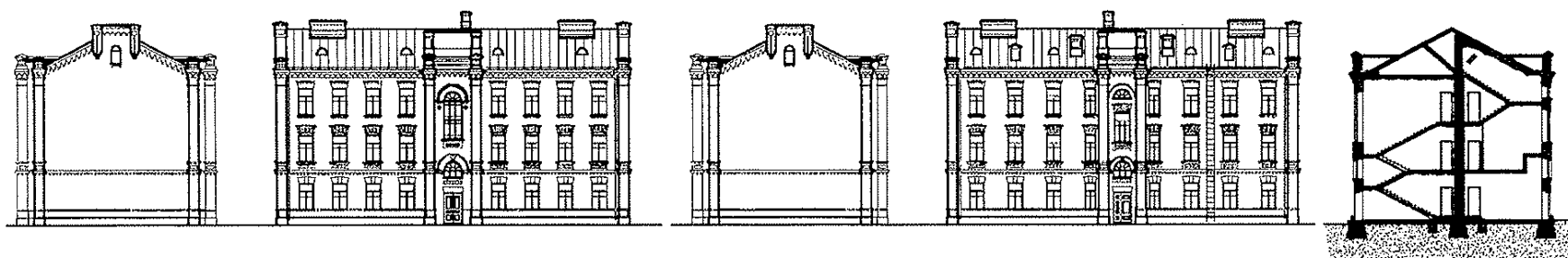
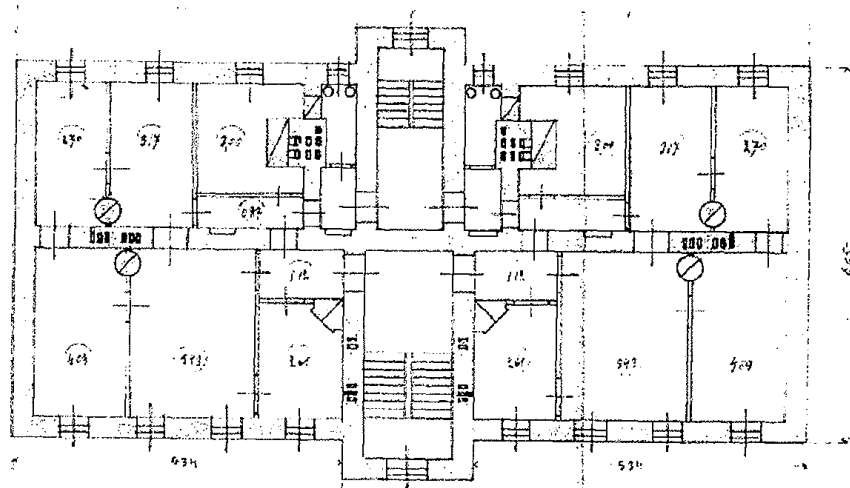
- tegelbyggnad
- sockel i natursten
- plåttak
- el, vatten, avlopp
- fjärrvärme

Viktiga ändringsskeden

- en ursprungligen för garnisonen åren 1912-13 uppförd officersbyggnad. Huset innefattade till en början sex lägenheter avsedda för äldre officersfamiljer (två på var våning). Bostäderna löpte genom huset och omfattade fem rum, kök och wc. Tjänstefolket har en egen ingång som leder till köket på baksidan av huset.
- byggnaden har varit i bostadsbruk under hela sin historia, i dag utomstående boende
- totalrenoverad år 1968 (bl.a. fönstren förnyades)

Särskilt

- byggnaden är i bostadsbruk, den inventerades inte inomhus i samband med utredningen
- se närmare lhatsu 2003



Bilderna 104 och 105: Byggnaderna 28 och 29 är identiska, den ursprungliga planlösningen (ovan) och fasaderna (nedan), i källan Ihatsu 2003 s. 96 och 97.

3.2.4 Officersbyggnad (byggnad 29)



Bild 106 Byggnad 29.

Basuppgifter om byggnaden

- uppförd 1912-13
- byggnadens omfattning: tre våningar, våningsyta 949 m²
- originalritningar: Ryska ingenjörskommandogruppens typritning för officersbyggnad

Tekniska uppgifter

- tegelbyggnad
- sockel i natursten
- plåttak
- el, vatten, avlopp
- fjärrvärme

Viktiga ändringsskeden

- en ursprungligen för garnisonen åren 1912-13 uppförd officersbyggnad.
- har varit i bostadsbruk under hela sin historia, i dag utomstående boende
- totalrenoverad år 1992 (bl.a. fönstren förnyade/renoverade), täckdikena iståndsattes 1992

Särskilt

- byggnaden är i bostadsbruk, den inventerades inte inomhus i samband med utredningen
- se närmare lhatsu 2003



Bilderna 107 och 108: I samband med totalrenoveringen av byggnad 29 år 1992 iståndsattes många ursprungliga byggnadsdelar (dörrar, fönster, trappräcken osv.). Ihatsu har i sitt diplomarbete i detalj gått igenom hur renoveringen genomfördes.

3.2.5 Ursprunglig officersbyggnad (byggnad 30), och daghem



Bild 109 Byggnad 30.

Basuppgifter om byggnaden

- uppförd 1912-13
- byggnadens omfattning: tre våningar, våningsyta inklusive flygelbyggnaden för daghemmet 1423 m²
- ryska ingenjörskommandogruppens typritning för officersbyggnad

Tekniska uppgifter

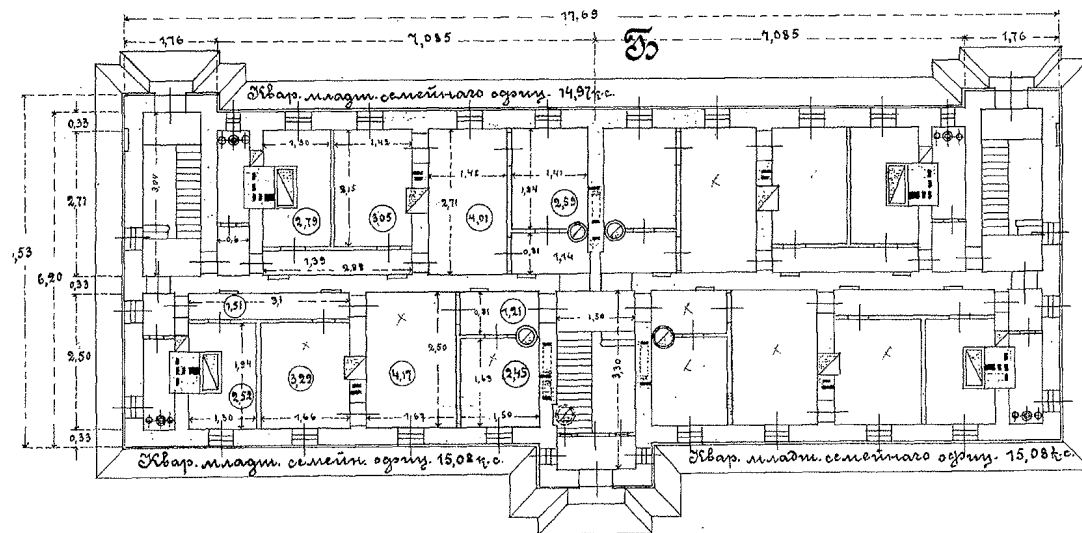
- tegelbyggnad
- sockel i natursten
- plåttak
- el, vatten, avlopp
- fjärrvärme

Viktiga ändringsskeden

- en ursprungligen för garnisonen åren 1912-13 uppförd officersbyggnad. Byggnad 30 har från början innefattat 12 bostäder för yngre officerare med familj. På varje våning finns 4 bostäder omfattande 3 rum, kök och wc. Tjänstefolket hade egna ingångar.
- byggnaden har varit i bostadsbruk under hela sin historia, i dag utomstående boende
- den flygeldel för daghemmet som ligger mellan byggnaderna 30 och 31 färdigställdes år 1973
- totalrenoverad på 1940-talet (?)

Särskilt

- byggnaden är i bostadsbruk, den inventerades inte inomhus i samband med utredningen
- se närmare lhatsu 2003



Bilderna 110 och 111: Den ursprungliga planlösningen (ovan) och fasaderna (nedan), i källan Ihatsu 2003 s. 98 och 99.

3.2.6 Ursprunglig officersbyggnad (byggnad 31)



Bild 112 Byggnad 31.

Basuppgifter om byggnaden

- byggd 1912-13
- byggnadens omfattning: tre våningar, våningsyta 1040 m²
- originalritningar: ryska ingenjörskommandogruppens typritning för officersbyggnad

Tekniska uppgifter

- tegelbyggnad
- sockel i natursten
- plåttak
- el, vatten, avlopp
- fjärrvärme

Viktiga ändringsskeden

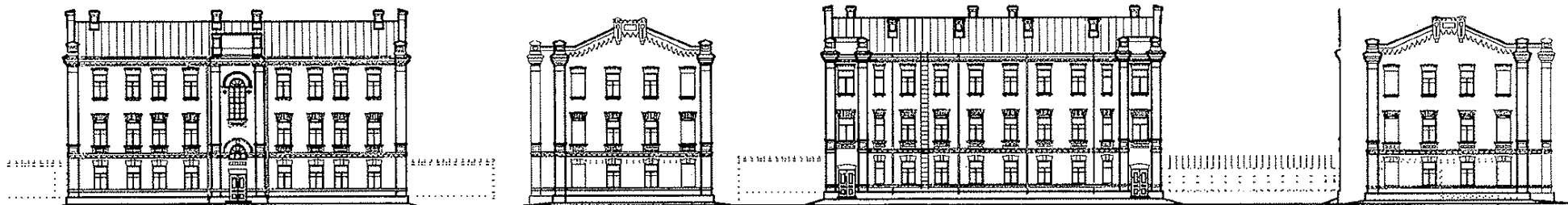
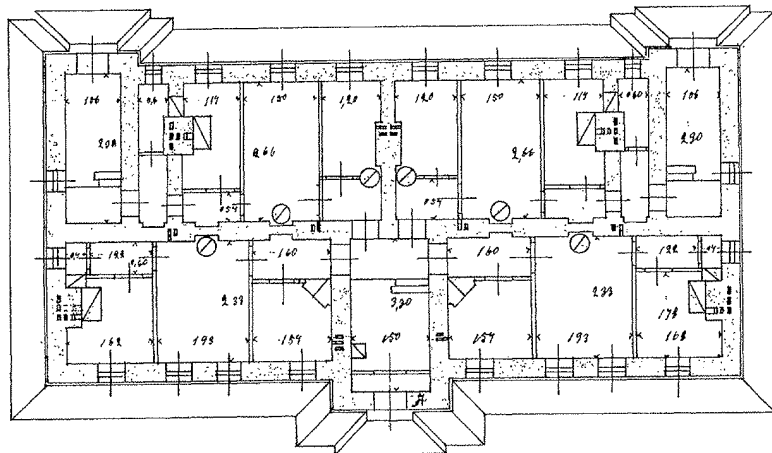
- en ursprungligen för garnisonen åren 1912-13 uppförd officersbyggnad.
- har varit i bostadsbruk under hela sin historia, i dag utomstående boende
- den flygdel för daghemmet som ligger mellan byggnaderna 30 och 31 färdigställdes år 1973
- totalrenoverad år 1972

Särskilt

- byggnaden är i bostadsbruk, den inventerades inte inomhus i samband med utredningen
- se närmare lhatsu 2003



Bild 113: Det daghem som byggts mellan byggnaderna 30 och 31.



Bilderna 114 och 115: Den ursprungliga planlösningen (ovan) för byggnad 31 och dess fasader (nedan), i källan Ihtsu 2003 s. 100 och 101.

3.2.7 Ursprunglig officersbyggnad (byggnad 32)



Bild 114 Byggnad 32.

Basuppgifter om byggnaden

- uppförd 1912-13
- byggnadens omfattning: två våningar, våningsyta 317 m²
- originalritningar: ryska ingenjörskommandogruppens typritning för officersbyggnad

Tekniska uppgifter

- tegelbyggnad
- sockel i natursten
- plåttak
- el, vatten, avlopp
- fjärrvärme

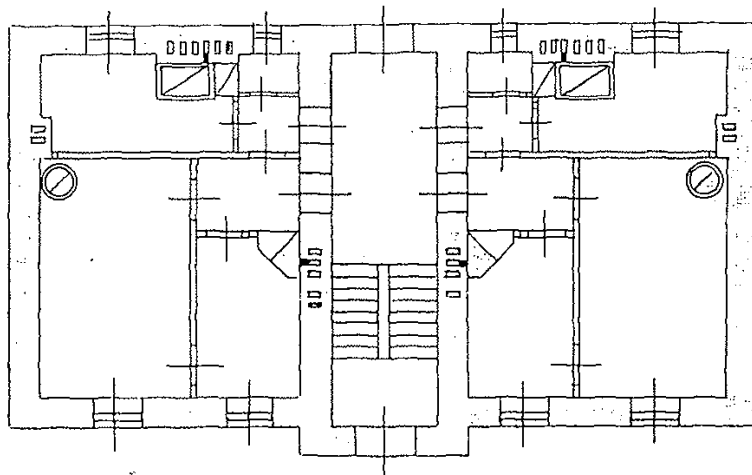
Viktiga ändringsskeden

- en ursprungligen för garnisonen åren 1912-13 uppförd officersbyggnad. Ursprungligen gjorde huset tjänst som bostad för fyra ogifta officerare. Bostäderna hade två rum och kök. Det fanns ingen särskild trappuppgång för domestiker, men tjänstefolket hade en egen ingång på gårdssidan. Det fanns också en särskild domestikdörr.
- Byggnaden har varit kall och tom i mer än 30 år och fungerat som överskottslager för armén.
- totalrenoverad på 1940-talet (?)

Särskilt

- i samband med utredningen gick man inte inomhus.
- byggnadens fönster och största delen av dörrarna samt ugnarna är ursprungliga. WC-systemet är också ursprungligt.⁶²
- se närmare lhatsu 2003

12. Tammisaaren kasarmialueen upseeriasunto neljälle nuoremalle naimattomalle upseerille, pohjakaava (KA: SSKO Tammisaari). Rationaalista työvän ihameasuntoa muistuttava ratkaisu, ns. blokkityyppi, joka salli useamman samanlaisen yksikön liittämisen yhteen.



Bilderna 115 och 116: Den ursprungliga planlösningen i byggnad 30 (ovan), i källan Haila 1996 s. 49 och dess fasader (nedan), i källan Ihatsu 2003 s. 103.

3.2.8 Den ursprungliga iskällaren (byggnad 38)



Bild 117 Byggnad 38.

Basuppgifter om byggnaden

- uppförd 1912-13
- byggnadens omfattning: en våning, våningsyta ca 80 m²
- i byggnaden i dag
- originalritningar: ryska ingenjörskommandogrupperns typritning för ekonomibyggnad

Tekniska uppgifter

- tegelbyggnad
- sockel i natursten
- plåttak
- el, vatten, avlopp

Viktiga ändringsskeden

- en ursprungligen för garnisonen åren 1912-13 byggd iskällare
- taket förnyat

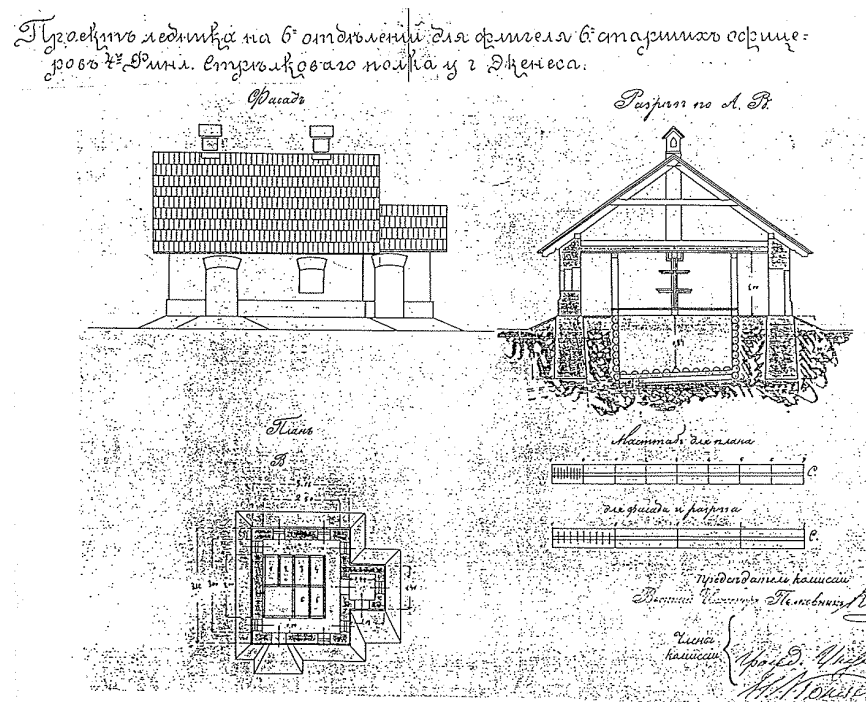


Bild 118 Typritning över iskällare (Bild i källan Haila 1993, K18).

3.3 DE BYGGNADER SOM GARNISONEN AVSTÅR IFRÅN (DE BYGGNADER SOM LIGGER PÅ DET OMRÅDE SOM ANVISAS FÖR CIVILT BRUK)

Byggnadernas basuppgifter har insamlats från Försvarsförvaltningens byggverks KIRAVE-system. Byggnadernas planlösningar har presenterats bara över de byggnader som blev färdiga före självständigheten. Vi har försökt åskådliggöra byggnadernas byggnads- och användningshistoria med byggnadernas originalritningar.

3.3.1 Det ursprungliga bönehuset, dvs. "Tsasouan", i dag förråd (byggnad 20)



Bild 119 Byggnad 20.

Basuppgifter om byggnaden

- uppförd 1912-13
- byggnadens omfattning: en våning, 100 brm² / 60 vån-m² (volym 370 m³)
- ryska ingenjörskommandogruppens typritning för tsasouna

Tekniska uppgifter

- tegelbyggnad
- sockel i natursten
- plåttak
- el, vatten, avlopp

Viktiga ändringsskeden

- ursprungligen för garnisonen åren 1912-13 uppfört bönehus, tsasouna. I dag förråd.
- man fick inte tillträde till byggnaden invändigt i samband med utredningen
- i byggnadens ytterväggar kan man lägga märke till fuktskador, täckdikningen uppenbarligen bristfällig.

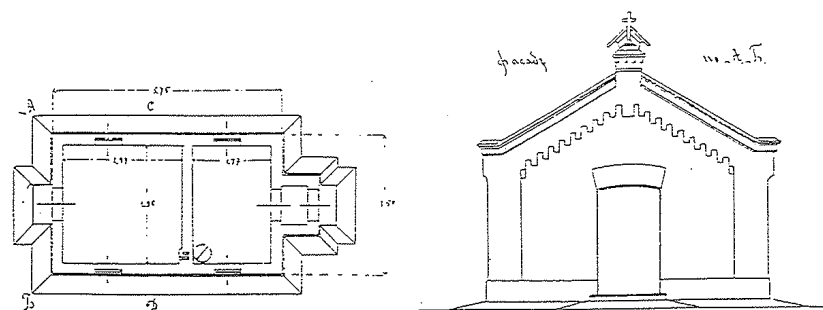


Bild 120 Byggnadens originalritningar (Haila 1992, K 29)

3.3.2 Ursprungligen stall, i dag förråd (byggnad 35)



Bild 121 Byggnad 35.

Basuppgifter om byggnaden

- uppförd 1912
- byggnadens omfattning: en våning, 240 vån-m² (volym 1151 m³)
- originalritningar: ryska ingenjörskommandogruppens typritning för stall

Tekniska uppgifter

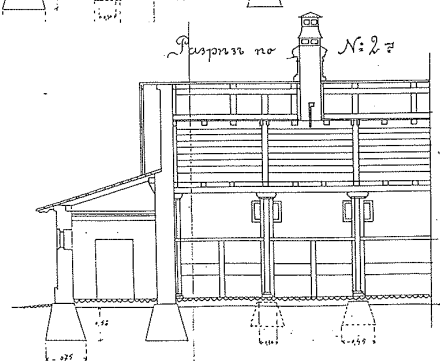
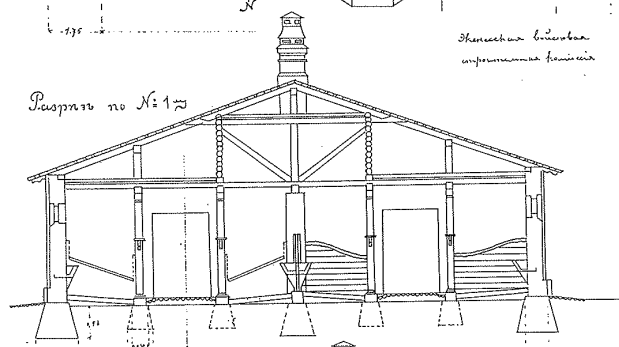
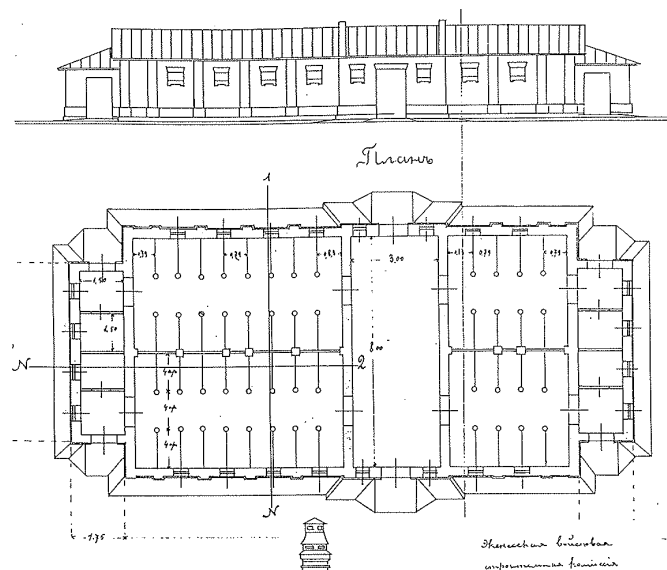
- tegelbyggnad
- sockel i natursten
- plåttak
- bärande horisontalkonstruktion stålbalk
- el, vatten, avlopp

Viktiga ändringsskeden

- ett ursprungligen för garnisonen år 1912 byggt stall

Särskilt

- i byggnadens ytterväggar och takkonstruktioner kan fuktskador observeras
- täckdikningen uppenbarligen bristfällig



Bilderna 122, 123 och 1246 ovan och 1257 till vänster: Byggnaden har länge gjort tjänst som kall förrådslokal. Fukten har skadat ytterväggarna, sockeln samt de takstolar i trä som bär upp takfötterna. En del av de ursprungliga dörröppningarna har murats igen. Inomhus finns de ursprungliga spiltorna kvar. Golvet har renoverats. Byggnaden har uppförts som en förlängd version av typritningen invid. (Bild Haila 1993 K 26).

3.3.3 Ursprungligen stall för sjuka hästar, i dag förråd (byggnad 43)



Bild 126 Byggnad 43.

Basuppgifter om byggnaden

- uppförd 1912
- byggnadens omfattning: en våning, 633 brm² / 530 vån-m² (volym 2223 m³)
- originalritningar: ryska ingenjörskommandogruppens typritning för stall

Tekniska uppgifter

- tegelbyggnad
- sockel i natursten
- plåttak
- el, vatten, avlopp

Viktiga ändringsskeden

- ett ursprungligen för garnisonen åren 1912-13 byggt stall

Särskilt

- i byggnadens ytterväggar och takkonstruktioner kan fuktskador observeras
- täckdikningen uppenbarligen bristfällig



Bilderna 1279, 128 och 129 ovan: Byggnaden har länge varit kall förrådslokal. Tegelväggarna har skadats av fukt. Golvet är omgjutet.

Bilderna 1302 och 1313 nedan: Ytterväggarna är efteråt rappade så att de skall se ut som blocktegel. Det ursprungliga stommaterialet - rödtegel - syns på de ställen, där putsen har lossnat.

3.3.4 Ursprungligen bastu, i dag undervisningslokal (byggnad 14)



Bild 1324 Byggnad 14.

Basuppgifter om byggnaden

- uppförd 1912
- byggnadens omfattning: en våning, 605 brm² / 286 vän-m² (volym 1837 m³)
- originalritningar: ryska ingenjörskommandogruppens typritning för bastubyggnad

Tekniska uppgifter

- tegelbyggnad
- sockel i natursten
- plåttak
- el, vatten, avlopp
- fjärrvärme

Viktiga ändringsskeden

- en ursprungligen för garnisonen år 1912 uppförd bastubyggnad för befäl och tjänstehjon.
- har använts som förråd
- används i dag som lokal för utbildning i förstahjälpen och som förråd

Särskilt

- i byggnadens ytterväggar och sockel kan fuktskador observeras
- täckdikningen uppenbarligen bristfällig

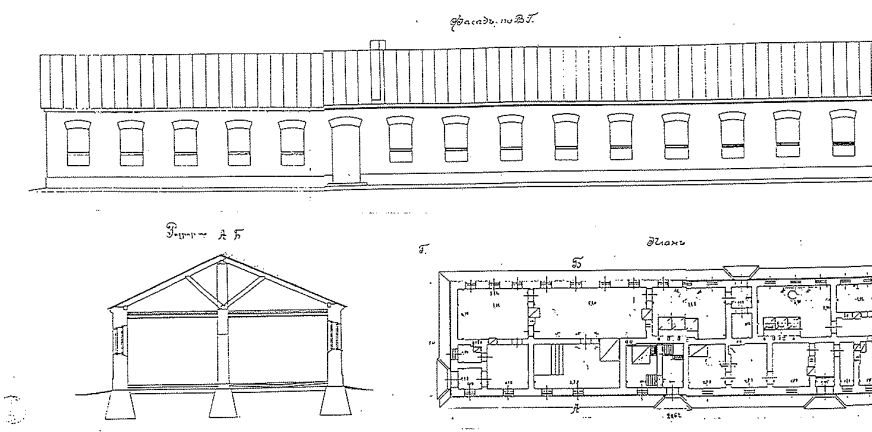


Bild 135 Den typritning för garnisonsbastu som användes som ritningar för byggnaden (Haila 1993, K27)



Bilderna 1336 ja 1347 ovan: Byggnaden har länge gjort tjänst som förråd. Fasaderna och sockeln är skadade av fukt. Det har bl.a. lossnat tegel från skorstenen. Den ursprungliga stenfotssockeln har försärkts med betong.

Bilderna 1358 och 1369 nedan: Huset har sommaren 2008 tagits i bruk för utbildning i förstahjälpen. I skåpet hittade man ett skelett.

3.3.5 Ursprungligen officersbyggnad, i dag tom (byggnad 33)



Bild 137 Byggnad 33.

Basuppgifter om byggnaden

- uppförd 1912-13
- byggnadens omfattning: tre våningar, 1884 brm² / 1280 vån-m² (volym 6970 m³)
- originalritningar: ryska ingenjörskommandogruppens typritning för officersbyggnad

Tekniska uppgifter

- tegelbyggnad
- sockel i natursten
- bärande horisontalkonstruktion stålbalk
- plåttak

- el, vatten, avlopp
- fjärrvärme

Viktiga ändringsskeden

- ursprungligen för garnisonen åren 1912-13 uppförd officersbyggnad
- varit oanvänd och stått kall sedan ca 2002
- har använts för övningar i stadskrigföring

Särskilt

- det har utarbetats en särskild kartläggning/undersökning av skicket sommaren 2008 på grund av de problem som observerats inom- och utomhus i byggnaden



Bilderna 138, 1392 och 1402: Byggnaden har länge stått kall och ur bruk. Fasader och sockel har skadats av fukt. Vegetationen har brett ut sig såväl i takrännorna som invid sockeln.

3.3.6 Den ursprungliga kålkällaren (byggnad 17)



Bild 1414 Byggnad 17.

Basuppgifter om byggnaden

- uppförd 1912
- byggnadens omfattning: en våning, 511 brm² / 272 vän-m² (volym 1086 m³)
- originalritningar: ryska ingenjörskommandogruppens typritning för kålkällare

Tekniska uppgifter

- tegelbyggnad
- låg på marken vilande sockel
- plåttak
- el, vatten, avlopp

Viktiga ändringsskeden

- ursprungligen för garnisonen åren 1912-13 uppförd kålkällare för befäl och tjänstehjon
- gör i dag tjänst som förråd

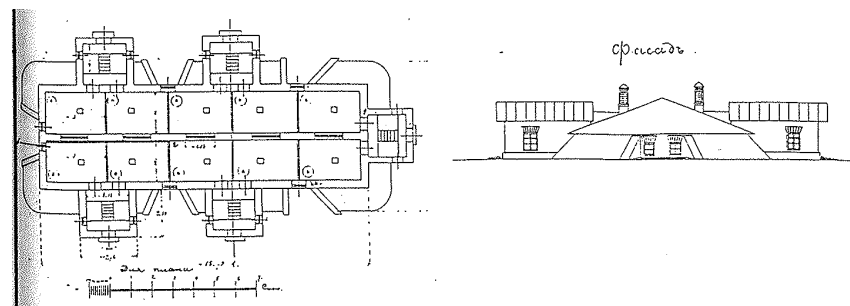


Bild 1425 Typritning för kålkällare (Halla 1993 K21).

3.3.7 Det tidigare garnisonssjukhuset (byggnad 85)



Bild 146 Byggnad 85 .

Basuppgifter om byggnaden

- uppförd 1957
- byggnadens omfattning: två våningar och källare, 2894 brm² / 2655 vän-m² (volym 8600m³)

Tekniska uppgifter

- delelement (betong), fasaden rappad
- sockeln en låg mot marken stödande sockel
- bärande vertikalkonstruktioner väggar, horisontala konstruktioner platta
- plåttak
- el, vatten, avlopp
- fjärrvärme

Viktiga ändringsskeden

- en ursprungligen för garnisonen år 1957 uppförd sjukhusbyggnad
- hälsostationsverksamheterna indrogs våren 2008 och verksamheterna flyttades till lokaler som hyrts av det invidliggande psykiatriska sjukhuset
- byggnaden har varit tom sedan sommaren 2008



Bild 1437 Byggnadens huvudingång.

3.3.8 Avloppspumpstation/reningsverk (byggnaderna 88 och 89)



Bild 144 Byggnad 89.

Basuppgifter om byggnaden

- uppförd 1961 (byggnad 88) och 1960 (byggnad 89)
- byggnadens omfattning:
 - o pumpstationen (byggnad 88): en våning, 28 brm² / 25 vån-m² (volym 63 m³)
 - o reningsverket (byggnad 89): en våning, 80 brm² / 75 vån-m² (volym 670 m³)

Tekniska uppgifter

- tegelbyggnad
- sockel i betong
- plåttak
- el, vatten, avlopp

Viktiga ändringsskeden

- ett ursprungligen för det invidliggande psykiatriska sjukhuset och garnisonen år 1961 uppfört reningsverk och pumpstation
- reningsverket och pumpstationen är fortfarande i bruk



Bilderna 1459 ja 146 ovan: Pumpstationsbyggnaden 88 och bakom den ammunitionsförrådet. Reningsverkets fasadtegel har delvis vittrat.

3.3.9 Ammunitionsförrådet (byggnad 44)



Bild 147 Byggnad 44.

Viktiga ändringsskeden

- ett för garnisonen år 1912 uppfört ammunitionsförråd

Särskilt

- byggnaden står tom

Basuppgifter om byggnaden

- uppförd 1912
- byggnadens omfattning: en våning, 90 brm² / 109 vån-m² (volym 425 m³)
- originalritningar: ryska ingenjörskommandogruppens typritning för förråd

Tekniska uppgifter

- en av lättbetongblock murad byggnad
- låg mot marken vilande sockel
- plåttak
- el, vatten, avlopp

3.4 BILAGA 1: BYGGNADER SOM FÖRBLIR I GARNISONENS BRUK

Uppgifter om de byggnader som förblir i garnisonens bruk har samlats i ett särskilt bilagedokument (bilaga 1).

4 SAMMANDRAG OCH SKYDDSMÅL

4.1 OMRÅDETS HISTORIA I SAMMANDRAG

Det område som är föremål för inventeringen av området Dragsvik-Ekåsen har definierats som kulturhistoriskt objekt av riksintresse (s.k. VAT-område)⁶³. I denna utredning har man granskat områdets byggnads- och användningshistoria som stöd för en eventuell detaljplanering av området. Detaljplaneringsarbetet syftar till att möjliggöra att det byggs ett nytt bostadsområde på det område som garnisonen avstår ifrån.

Området består i dag av två delar: Dragsviks garnisonsområde och Ekåsens mentalsjukhus som verkar därinvid. Dessa två - ur verksamhetssynpunkt synnerligen olikartade och för utomstående avstängda områden och byggnader - har en historisk koppling genom hur byggnationen på området uppstod.

Dragsviks garnisonsområde består av kasernområden i röttegel från det ryska väldets tid och det har i huvudsak byggts under åren 1912-13. År 1924 grundades det i Ekenäs ett distriktssinnessjukhus, som tog i bruk och sanerade sammanlagt 13 av garnisonens byggnader. Som huvudbyggnad iståndsatte man en av garnisonens kasernbyggnader (N) och de övriga byggnaderna var i till en början bostäder för personalen samt ekonomibygnader. Förutom de inkorporerade byggnaderna byggde man en ekonomibygnad på området, "kosthålllet" (M).

För att tillfredsställa de allt större lokalbehoven färdigställdes år 1930 den s.k. "nya sidan" - sjukhusets av arkitekt Axel Mörne planerade nuvarande huvudbyggnad (F) och överläkarbostaden (E). Sjukhusområdet har utvidgats och förnyats i flera omgångar efter kriget. På 1950-talet byggdes det bostadsbyggnader åt personalen (A- och B-husen, av vilka det senare har rivits 2006) samt ett parhus för läkare (D). På 1960-talet färdigställdes värmecentralen (K) och tvätteriet i en flygel av L-byggnaden, i stället för den rivna gamla värmecentralen. 1970-talets byggande företräds av den vid garnisonsområdets gräns belägna tvätterbyggnaden och matsalen (J). Huvudbyggnaden utvidgades med den nya del (G) som färdigställdes 1986. Den är kopplad till

huvudbyggnaden med en korridor, kallad "tåget" som på den andra våningens plan löper till huvudbyggnaden.

Garnisonsområdet har också förändrats under årens lopp. Mitt på det gamla garnisonsområdet har det bl.a. byggts en matsal (byggnad nr 6 år 1974) och en kasernbyggnad (byggnad nr 9 år 1970). I samband med byggandet revs den kasernbyggnad som låg på matsalens plats och det stall som låg på kasernens plats. I det område som i dag tillhör Kronobostäder byggdes det bland de gamla officersbostäderna år 1967 ett bostadshus i fyra våningar avsett för garnisonens arbetstagare (nr. 25). Garnisonen har utvidgats sedan 1960-talet. I den östra kanten av det centrala garnisonsområdet - utanför det ursprungliga garnisonsområdet i röttegel - byggdes år 1961 den första idrottshallen (87) på ett garnisonsområde i Finland. Efter 1970-talet har det på området byggts service- och förrådsbyggnader som betjänar garnisonen. I slutningen ligger den i dag tomma sjukhusbyggnad, som uppfördes år 1957 (nr 85).

Markägarna till området är i dag Senatsfastigheter och Kronobostäder (garnisonsområdet och det tidigare officersbyggnadsområdet som gränsar till stranden) och Helsingfors och Nylands Sjukvårdsdistrikt (HNS).

4.2 HUR OMRÅDET OCH BYGGNADERNA BEVARATS

I den äldsta delen av garnisonsområdet har det efter det att det grundades uppförts bara ett fåtal nybyggnader. Gatunätet följer nästan sin ursprungliga linjedragning. Den planmässiga grundlösning som baserar sig på den ursprungliga rutplanen har således i huvudsak bevarats väl och kan gestaltas.

Den byggnation som sker på garnisonsområdet har under historiens lopp varit klart rationell och behovsbaserad. Inte heller i dag förutsätts det byggnadslov för sådan byggnation som sker på garnisonsområden, och byggandet styrs sålunda inte av ett styrsystem i likhet med detaljplaneområden. Att det saknas stadganden för att styra byggandet syns också på Dragsviks garnisonsområde. För de nybyggnader som senare har uppförts på området, såsom matsalen, har man sökt en optimal plats mitt i kasernområdet (invid den tidigare matsals-kyrkobyggnaden), där

den är lätt tillgänglig såväl för matgästerna som med tanke på underhållet.

Användningsändamålet för de enskilda byggnaderna har ändrats i flera omgångar. I samband med ändringarna har byggnaderna reparerats och ändrats invändigt i enlighet med idealen och behoven under var och en period. De mest betydande ändringarna har gjorts i samband med de renoveringar som utförts efter 1980-talet. Med anledning av reparationerna avviker de byggnader som är i mentalsjukhusets bruk inomhus knappast alls från byggnader som totalrenoverats vid motsvarande tidpunkt. Detsamma kan konstateras om byggnaderna på garnisonsområdet. Bara byggnadernas yttre skal påminner längre om byggnadernas långa historia.

På området finns det bara några byggnader som i betydande mängd innehåller ursprungliga detaljer. Av dessa kan nämnas garnisonens officersklubb (nr. 50), soldathemmet (nr. 9) samt Kronobostädens bostadshus nr 29, vars trappuppgång bl.a. har iståndsatts med högaktande av den ursprungliga lösningen.

4.3 SITUATIONEN ÄNDRAS - SYNVINKELN ÄNDRAS

Det att garnisonsområdet ändras till civilbruk ställer bedömningen av miljön i ett nytt perspektiv: man kan inte längre undvika att granska området från ett renodlat arméperspektiv. I den nya situationen granskas området också som ett möjligt nytt bostadsområde, med områdets framtida användares och invånares ögon.

Granskat ur den här synvinkeln verkar garnisonens i kanten av det framtida bostadsområdet belägna låga, massiva på 1970-talet färdigställda matsalsbyggnad (6) och det punktartade bostadshöghuset (25) mitt bland officersbyggnaderna vara främmande och fristående element. De ifrågakommande nybyggnadernas utformning, skala och placering avviker från de omgivande byggnaderna och förefaller att bryta den symmetri och axialitet som anknyter sig till rutplaneideologin samt områdets i övrigt småskaliga karaktär. Ur en kommande boendes

synpunkt avser kritiken mot nybyggnadernas utformning, skala och placering med säkerhet också mentalsjukhusets område och i synnerhet de på 1970-talet uppförda tvätter- och matsalsbyggnaderna (J).

De nyssnämnda byggnaderna borde dock betraktas som produkter av sin egen tid och som en del av områdets historiska skiktning. De är ett dokument över sin egen period och ett minne från områdets rika historia, ändrade behov samt det system som styrte planeringen av området. Det starkt rationella tänkande som baserar sig på försvarsförvaltningens och sjukhusets behov och ändamålsenlighetsprincipen är de centrala faktorer som styrte områdets planering och utbyggnad, vilka har skapat den för området specifika och unika karaktären.

4.4 SKYDDSMÅL FÖR OMRÅDET OCH BYGGNADERNA

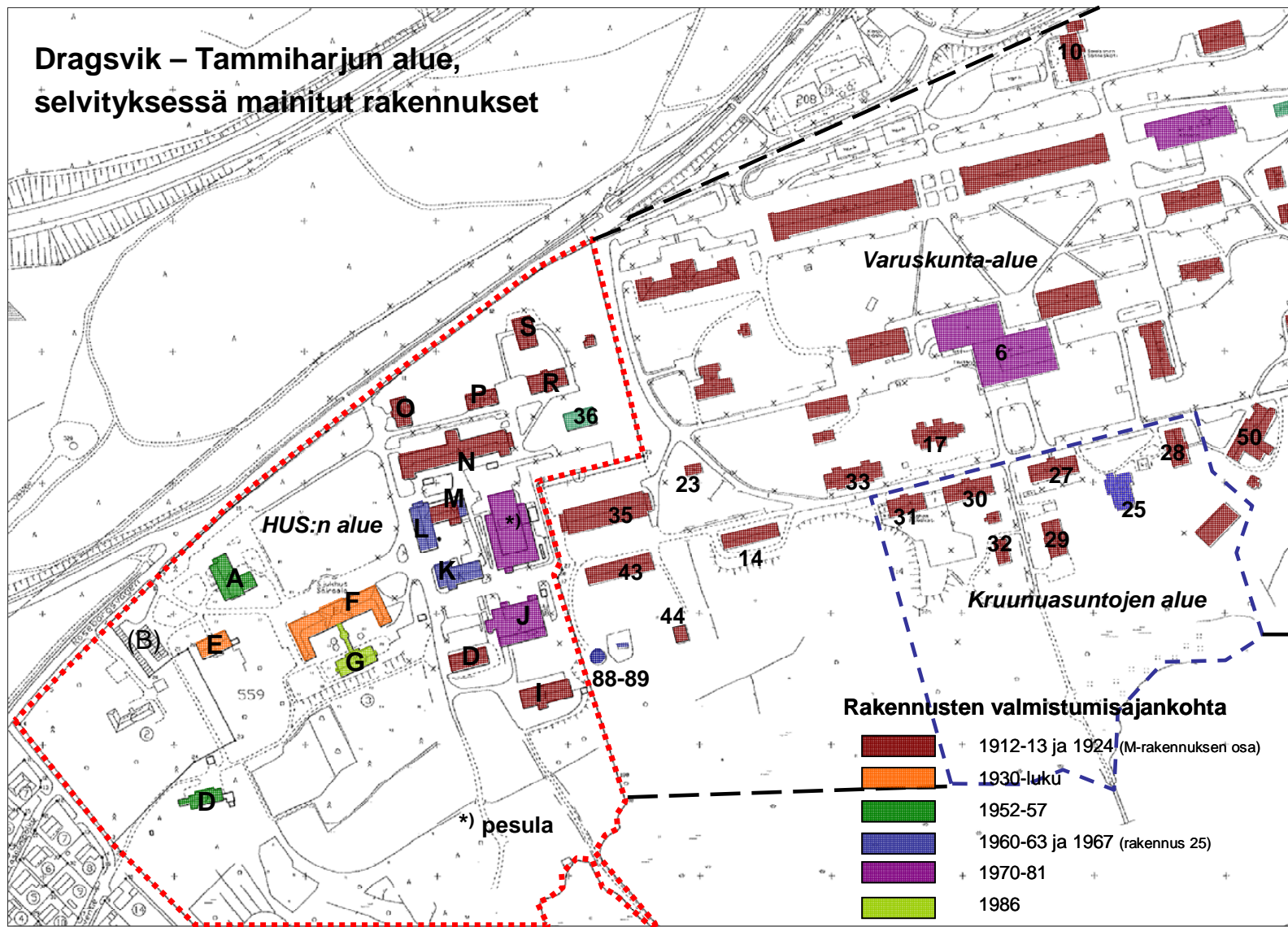
Områdets betydelse framhävs av homogeniteten i områdets användningshistoria, som har lämnat sina spår i områdets byggnadsbestånd och miljö. Området har praktiskt tagit under nästan hela sin historia förvaltats av samma huvudanvändare (försvarsmakten och mentalsjukhuset), vilket har lett till att man fortfarande kan identifiera centrala karaktäristika för området. Dragsvik-området har också klassificerats som kulturhistorisk miljö av riksintresse.

Med beaktande av att byggnaderna invändigt har bevarats dåligt tar skyddsmålen för området sikte på egenskaperna hos terrängen och miljön samt byggnadernas fasader. Huvudmålet för skyddet ansluter sig sålunda till omvårdnad om den historiska garnisons- och sjukhusmiljöns karaktär.

Garnisonen har avstått från eller kommer under de närmaste åren att avstå från en del av det område som är föremål för analys och de där belägna byggnaderna. En ändring av planen över området är anhängig. I markanvändningsplaneringen av det område som blir ledigt borde man sträva till att markanvändningslösningen så väl som möjligt följer strukturen i de existerande byggnaderna och de interna passagerna på området och områdets atmosfär. I detaljplanen tar man särskilt ställning till vilka byggnader som skall skyddas, miljöhelheterna samt hur omfattande skyddet skall vara. Nybygget och

kompletteringsbyggandet borde utföras med respekt för det existerande byggnadsbeståndet.

Omvårdnad om områdets atmosfär och terrängmässiga drag borde beaktas också då man ändrar de existerande byggnadernas användningsändamål. De ändringsarbeten användningsändamålet förutsätter borde utföras utan att väsentligen ändra fasaderna på de byggnader som skyddas. Åtgärder som återställer och upprätthåller fasadernas ursprungliga karaktär är möjliga och önskvärda.



(Garnisonens tidigare sjukhusbyggnad nr 85 ligger utanför kartan)

Bild 152
Byggnadstidpunkterna för byggnaderna på det analyserade området och deras identifierare.

1 KÄLLHÄNVISNINGAR

- ¹ Ihatsu Sanna 2003
- ² Tre verk av Sirpa Haila
- ³ Törrönen 1985
- ⁴ Mökkönen 2002, s. 4 och 6
- ⁵ Bild i källan Mökkönen 2002, s. 6
- ⁶ Direkta citat Mökkönen 2002, s. 4-5
- ⁷ Mökkönen 2002, s. 9-10
- ⁸ Direkt citat Ihatsu s. 9/ ursprungligen Haila: Venäläinen rationalisuus s. 19-20
- ⁹ Direkt citat Ihatsu s. 9 / ursprungligen Tarkka et al, 75 s. 141
- ¹⁰ Ihatsu s. 9./ursprungligen Haila: Venäläinen rationalisuus...s.21
- ¹¹ ibid.
- ¹² Direkta citat Haila s.26-27
- ¹³ Ihatsu 2003 s. 10
- ¹⁴ Sammandrag: http://www.mil.fi/merivoimat/joukot/uudpr/historia_kasern_fi.dsp?printable=1&
- ¹⁵ Ihatsu 2003 s. 15-16
- ¹⁶ Ihatsu 2003 s. 16
- ¹⁷ i huvudsak http://fi.wikipedia.org/wiki/Tammisaaren_vankileiri
- ¹⁸ <http://www.tammisaari1918.com/fi/historiaa.html>
- ¹⁹ Törrönen 1985 s.26
- ²⁰ Törrönen 1985 s. 8-10
- ²¹ Törrönen 1985 s.27
- ²² Törrönen 1985 s. 87
- ²³ Törrönen 1985 s. 52
- ²⁴ Törrönen 1985 s.84
- ²⁵ Törrönen 1985 s.27-28
- ²⁶ Törrönen 1985 s. 51
- ²⁷ Törrönen 1985 51-55
- ²⁸ entreprenöruppgifter noggrannare Törrönen 1985 s. 51-52
- ²⁹ Törrönen 1985 s. 52
- ³⁰ Törrönen 1985 s.66-69
- ³¹ Törrönen 1985 s. 39
- ³² Törrönen 1985 s. 39-42
- ³³ Törrönen 1985 s. 118
- ³⁴ Törrönen 1985 s. 137
- ³⁵ Törrönen 1985 s. 139-141

- ³⁶ Törrönen 1985 s. 141
³⁷ Törrönen 1985 s. 132
³⁸ Törrönen 1985 s.145
³⁹ Haila 1993 s. 117
⁴⁰ Direkt citat Ihatsu s. 12/ ursprungligen Haila, Tammissaaren kasarmialue s. 29-30
⁴¹ Haila 1993 s.131
⁴² Haila 1996 s.43
⁴³ Haila 1996 s. 26
⁴⁴ Haila 1996 s. 34
⁴⁵ Haila 1996 s. 45-46
⁴⁶ Haila 1996 s. 45
⁴⁷ Haila 1996 s. 43
⁴⁸ Haila 1996 s. 44
⁴⁹ Haila 1996 s.35-37
⁵⁰ Haila 1996 s. 31
⁵¹ Ihatsu 2003
⁵² Haila 1996 s. 30-31
⁵³ Haila 1992 s. 33
⁵⁴ Tidningen Fanbären 1/ 75
⁵⁵ Forskare Maarit Henttonen, Mellersta Nylands landskapsmuseum 27.06.2008
⁵⁶ Arkitekt, 1935 nr:9, s. 33
⁵⁷ se också föregående punkt 2.3.2 ... Dispositionslösningar
⁵⁸ Leskinen och Törrönen 1985 s. 54
⁵⁹ Promemoria: PM om utrymmen på Ekäsens sjukhus, 14.06.1994
⁶⁰ Törrönen 1985 s. 52 och s. 55
⁶¹ Ihatsu 2003, Liite 1 Kuntoarvio
⁶² Ihatsu 2003 s. 103
⁶³ Rakennettu kulttuuriympäristö, valtakunnallisesti merkittävät kulttuurihistorialliset ympäristöt, julkaisu 16, Museovirasto/ Ympäristöministeriö 1993

2 KÄLLOR

SKRIFTLIGA KÄLLOR

Arkitekt 1935

Tidningen Fanbären 1/ 75

Ihatsu, Sanna: Dragsvikin asuinrakennusten uudelleen-käyttöselvitys, diplomityö TKK Arkkitehtiosasto, Arkkitehtuurin historia 2003

Haila, Sirpa: Venäläinen rationalisuus, 1910-luvun kasarmiarkkitehtuuri sosiaalisena käytäntönä, Suomen Historiallinen Seura, Helsinki, 1996

Haila, Sirpa: Venäläinen rationalisuus, tutkimus 1910-luvun venäläisestä kasarmiarkkitehtuurista, Helsingin yliopisto, Taidehistorian laitos, lisenssiaattityö, Helsinki 1993

Haila, Sirpa: Tammisaaren kasarmialue: Venäläistä 1910-luvun kasarmiarkkitehtuuria ajattelutapojen ja arkkitehtuurin traditioiden valossa, Helsingin yliopisto, Taidehistorian laitos, pro gradu -tutkielma, Helsinki 1992

Mökkönen, Teemu: Tammisaari – Ekenäs. Kaupunkiarkeologinen inventointi (Vaasa- ja suurvalta-ajan kaupunkiarkeologinen inventointiprojekti), Museovirasto, Rakennushistorian osasto, 2002

Takolander, Alfons 1930: Ekenäs stads historia I. Till stora ofreden. Ekenäs. *Obs. Den som utförde utredningen hade inte denna källa till sitt förfogande.*

Tarkka Jukka, et al.: Suomi 75, Itsenäisen Suomen historia, Weilin+Göös, Espoo 1991 *Obs. Den som utförde utredningen hade inte denna källa till sitt förfogande.*

Törrönen Sirkka, Tammisaaren piirimielisairaalan ja Etelä-Suomen mielisairaanhuoltopiirin historia 1924-1984, Etelä-Suomen mielisairaanhuoltopiiriin kuntainliiton liittohallitus, Hangon kirjapaino 1985

Valkeapää (toim.), Taidehistorian sanasto, Jyväskylän yliopisto, TAIKU/ Taidehistoria, 1997, pdf -version 2003

INTERNET och övriga källor

http://www.mil.fi/paesikunta/paesikunta/terveys/y_kasarmit.dsp

http://www.pytk.mil.fi/merivoimat/joukot/uudpr/historia_kullen_fi.dsp?printable=2&

http://www.mil.fi/merivoimat/joukot/uudpr/historia_kasern_fi.dsp?printable=1&

<http://www.saunalahti.fi/rovasti/KIRKKO.htm>

<http://www.tammisaari1918.com/fi/historiaa.html>

http://fi.wikipedia.org/wiki/Tammisaaren_vankileiri

Promemoria: PM om utrymmen på Ekåsens sjukhus, 14.06.1994

Maarit Henttonen, Mellersta Nylands landskapsmuseum, telefonintervjuer och e-post sommaren 2008

Heidi Leskinen, Kaikki potilaan parhaaksi Moision sairaala 1927-2007 – telefonintervju med bokens författare 22.08.2008

Under utredningsarbetet utförda intervjuer och förda diskussioner:

Personal vid HNS Ekåsens sjukhus

Personal vid Dragsviks garnison (i synnerhet kommandörkapten Thomas Grönvall, servicechef; premiärlöjtnant Mikael Isberg, byråofficer, garnisonsområdet; löjtnant Tom Nilsson, sektorchef, servicetjänstområdet)

Personal vid Kronobostäder

Personal vid Försvarsförvaltningens byggverk (i synnerhet Marko Hirvonen, VVS-ansvarig, Dragsvik)