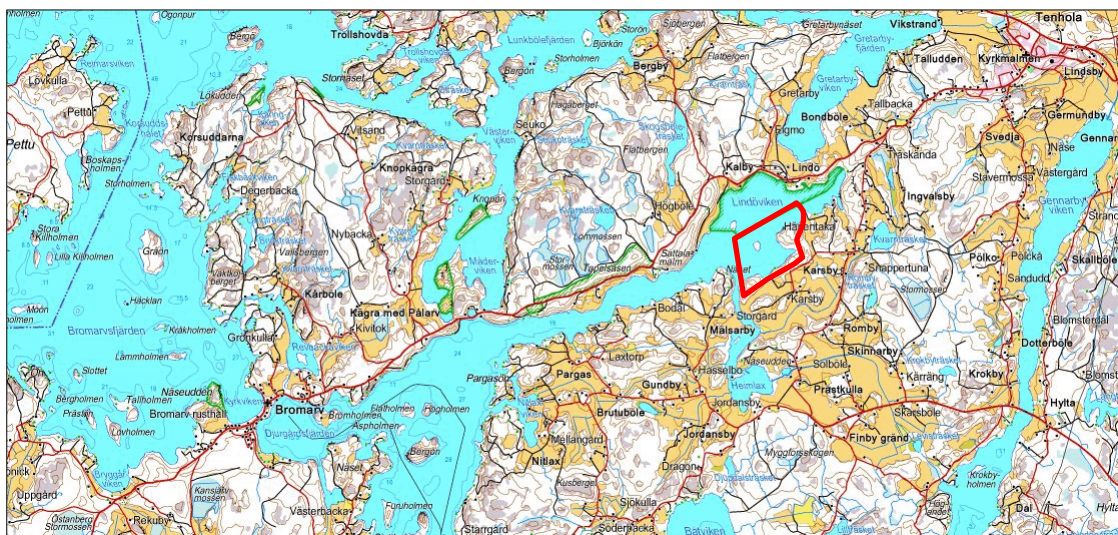
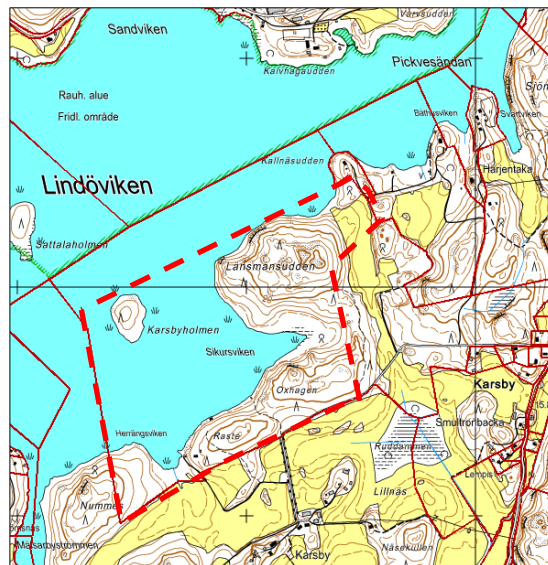
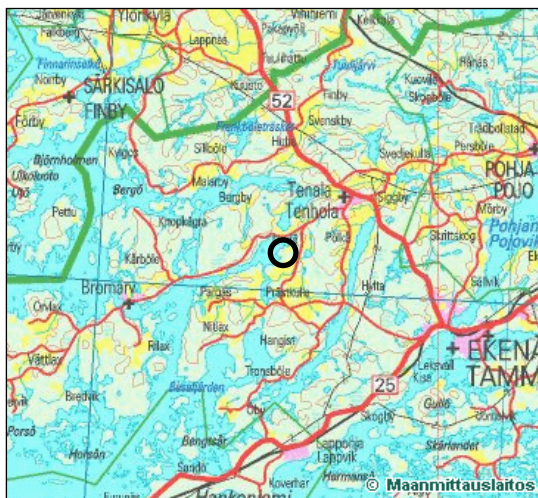


Datum 22.9.2011
Korrigerad 5.3.2014

RASEBORG GRÖNKULLA STRANDETALJPLAN PLAN FÖR DELTAGANDE OCH BEDÖMNING

1. Områdets läge

By: Eriksby. Lägenheten: Grönkulla 6:6



2. Utredningar

Områdets areal är n.60 ha. Strandlinjens längd är 3100 m, av vilket 540 m utgör holmens strand.

2.1 Naturförhållanden

En miljöutredning har utförts inför planeringen (Karttaako Oy/Siitonen 2012).

I närheten av området finns områden under Natura 2000-skydd (Lindövikens-Heimlax). Lindövikens naturskyddsområde samt Heimlax utgör värdefulla vattenområden för sjöfågel.

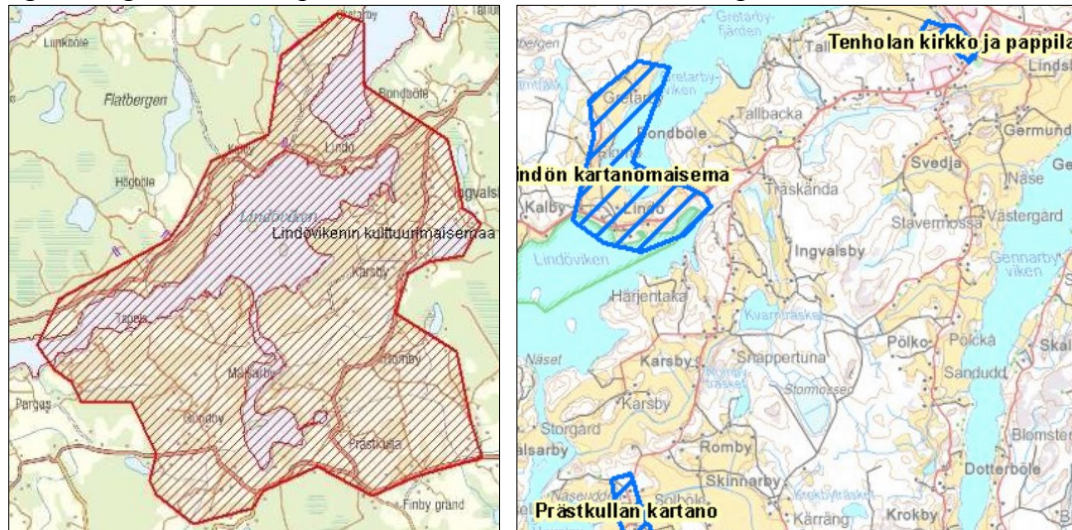
2.2 Existerande byggnader och kulturhistoria



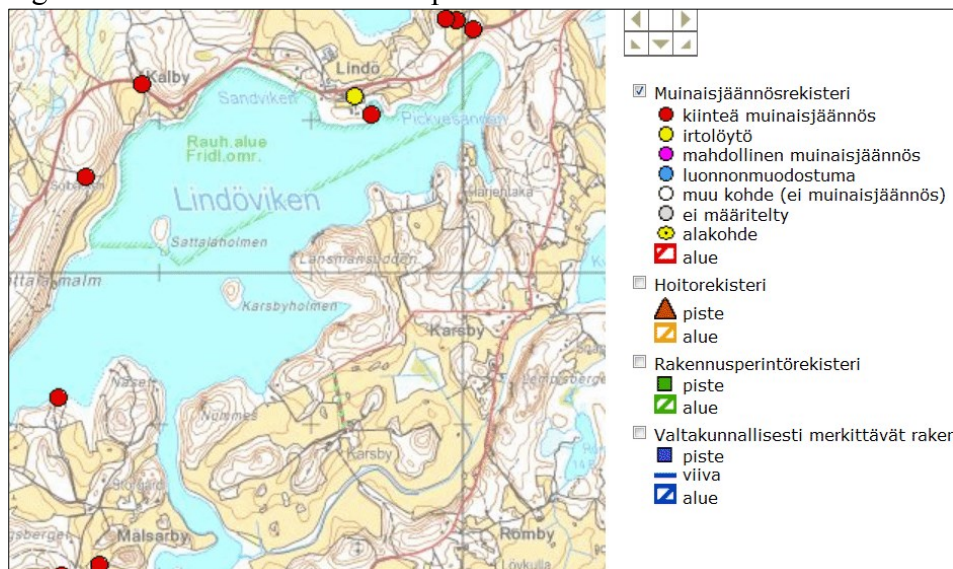
Eventuella kulturvärden av områdets befintliga byggnader utreds i samband med planeringen.

På området återfinns ett bostadshus, en bastubyggnad samt ekonomibyggnader. Bostadshusets äldre del härstammar från början av 1900-talet.

Området ingår i regionalt värdefulla Lindövikens kulturlandskap (vänster bild). Lindö herrgårdsmiljö är av också nationell betydelse. Området under planering är huvudsakligen skogsmark utan speciella värden som kulturlandskap.



Inga kända fornminnen återfinns på området.



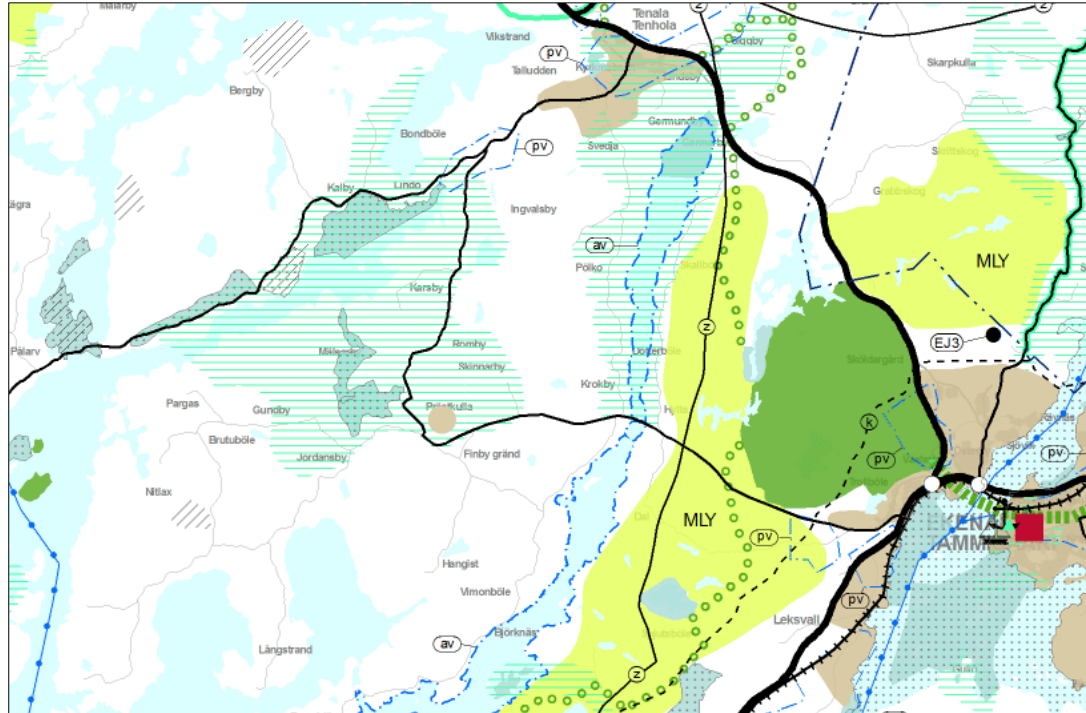
3. Planeringssituation

3.1 Generalplan

Området har ingen generalplan.

3.2 Landskapsplan

Landskapsplanen har fastställts av miljöministeriet 8.11.2006



För området gäller följande plananmärkning (turkosa vågräta streck): Område som är viktigt med tanke på kulturmiljön eller landskapsvården.

4. Mål för planeringen

På området planeras gles fritidsfastighetsbyggnation så att valet av byggplatser står i harmoni med omgivningens natur-, miljö- och kulturvärden.

Grunderna för planens dimensionering skall färdigställas så att de är enstämmiga med de strandplaner som Ekenäs följer.

Det existerande bostadshusets tomt planeras för fortsatt fast boende.

5. Intressanter

Intressenter är områdets ägare samt de, vars boende, arbete eller andra förhållanden märkbart kan påverkas av den blivande planen. Övriga intressenter är myndigheter och samfund, vars verksamhetsområden behandlas i planeringen. Intressenterna har rätt att delta i planens utarbetning, bedöma dess konsekvenser och säga sina åsikter om planen (MBL 62 §).

Intressenter är framför allt:

1. Markägare
 - Områdets markägare
 - Grannlägenheter
2. Involverade myndigheter
 - Nylands ELY-central
 - Nylands förbund
 - Västra Nylands landskapsmuseum
 - Museiverket/arkeologiska avdelningen
 - Stadens förvaltningsenheter.
 - Västra Nylands räddningsverk

6. Beslutsskeden i planeringen samt proceduren i deltagandet

6.1 Inledning av planeringen

Om anhängiggörandet av planeringen informeras enligt följande:

- Kungörelse på kommunens stadens anslagstavla och på stadens www-sidor
- Kungörelse i tidningen Etelä-Uusimaa (på finska) och Västra Nyland (på svenska).

6.2 Myndighetsöverläggning i beredningsskedet

Myndighetsöverläggning i beredningsskedet (MBF 26 §) hölls 25.1.2012.

6.3 Hörande av intressenter och synpunkter i planens beredningsskede

Stranddetaljplanens beredningsmaterial och utkastet till stranddetaljplan hålls till påseende i beredningsskedet under 30 dagar (MBF 30 §). Adress: Raseborgs stads Planläggningsavdelningen, Elin Kurcksgatan 11, 10300 Karis. Uppskattad tidpunkt 4-5/2014.

Information:

Kungörelsen på stadens www-sidor samt den officiella anslagstavlan.

Intressenterna kan framföra skriftliga eller muntliga åsikter om utkastet under påseendet. Eventuella åsikter skall riktas till: Raseborgs stads planläggningsavdelning, Elin Kurcksgatan 11, 10300 Karis.

6.4 Planförslaget

Planläggningsnämnden ställer planförslaget till påseende i 30 dagar (MBF 27 §). Uppskattad tidpunkt: 6/2014.

Information:

Kungörelsen på stadens www-sidor samt den officiella anslagstavlan.
Om förslaget till stranddetaljplan inbegärs utlåtanden (MBF 28 §).

Kommunmedlemmar och intressenter har rätt att inlämna anmärkning mot planförslaget (MBF 27 §). Anmärkningar måste tillställas planlägningsnämnden före påseendetidens utgång.

Planläggaren skriver förslag till genmäle på anmärkningar och utlåtanden. Genmälet godkänns av planlägningsnämnden.

Då planförslaget hållits till påseende och utlåtandena inkommit hålls vid behov myndighetsöverläggning (MBF 26 §).

Stadsfullmäktige behandlar planförslaget uppskattningsvis hösten 2014.

Mot beslutet kan besvär anföras vid Helsingfors förvaltningsdomstol (MBL 188 §).

7. Bedömning av konsekvenserna

Planens konsekvenser bedöms bl.a. för följande faktorer:

- De riksomfattande målen för markanvändningen
- Landskapsplanen
- Natura 2000 –området
- Naturförhållandena och landskapsbilden
- Vattendragens tillstånd och planens inverkan på belastningen på sjön.
- Den fria strandlinjen
- Sociala konsekvenser
- Ekonomiska konsekvenser

8. Kontaktuppgifter

Planläggare

KARTTAAKO OY, Pertti Hartikainen
Packmästargatan 3, 00520 Helsingfors
tel. 09 1481943, 0400 425390, phartikainen@kolumbus.fi

Raseborgs stad

Planlägningsingenjör Leena Kankaanpää
Elin Kurcksgatan 11, 10300 Karis
tel. (019) 019 289 3842
leena.kankaanpaa@raasepori.fi

Markägare

Marcus Bruncrona
Karsbyvägen 161, 10520 Tenala
tel. 040- 553 5258
marcus.bruncrona@surfnet.fi