

FISKARS REFERENSPLAN FÖR ÖVRE BRUKET



Arkkitetoimisto Kristina Karlsson

Kati Salonen ja Mona Schalin Arkkitechdit Oy 10.10.2017

Sisällys

1. INLEDNING	3
2. UTGÅNGSPUNKTER FÖR PLANERINGEN	4
2.1 Beskrivning av området	4
2.2 Övre bruket som plats för evenemang	5
2.3 Markägoförhållanden	6
2.4 Naturmiljö	6
2.5 Byggd kulturmiljö	6
3. PLANERINGSOMRÅDE	7
4. MÅLSÄTTNINGAR FÖR PLANERINGEN	9
5. REFERENSPALNEN	10
5.1 Beskrivning av delområden	12
5.3 Trafiknät	17
5.2 Funktioner och tyngdpunkter	18

1. INLEDNING

Referensplanen gäller det i Raseborg stad belägna Fiskars övre bruks område.

Arbetet har beställts av Fiskars Abp och Arkkitehtitoimisto Kristina Karlsson/ Kristina Karlsson arkitekt SAFA har ansvarat för utförandet. Planeringen har gjorts i samarbete med Mona Schalin arkitekt SAFA/ Kati Salonen ja Mona Schalin Arkkitechdit Oy och för 3-d -bilderna har ansvarat Architectural office Oliver Walter.

I planeringen har deltagit en av beställaren uppställd styrgrupp som representerats av Kari Selkälä, Johanna Dyhr, Jerker Fagerholm och Jouni Virtanen från Fiskars Abp, samt Marja Kuisma och Simon Store från Raseborg stad. Arbetet har utförts under våren och hösten 2017.

Målsättningen med arbetet har varit att uppgöra en referensplan där lösningar för detaljplane-ändringen studerats. Som huvudsakliga motiv för ändringen är nya målsättningar för utvecklandet av området, behov som ställts av nyupprättade funktioner på området, samt problematiska, men ännu inte förverkligade trafiklösningar i den gällande detaljplanen.



Vy längs Isidorvägen västerut. Till höger är den gamla ladugårdsbyggnaden.

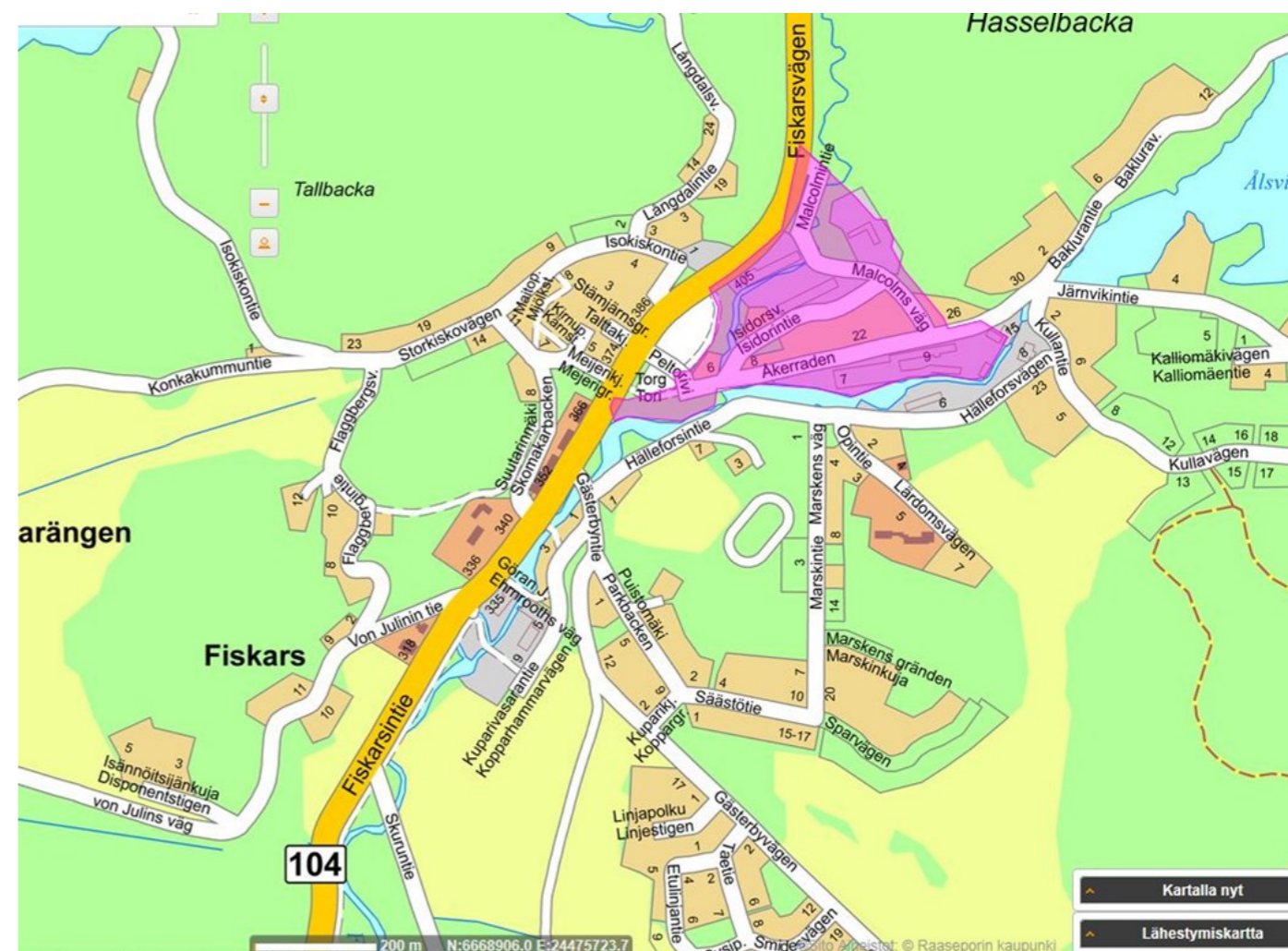


Bild 1 <https://karta.raseborg.fi>, opaskartta

Planeringsområdet är beläget i den nordöstra delen av Fiskars bruk.

Området begränsar sig i väster till Fiskarsvägen samt torg- och parkeringsområdet, i söder till Fiskars å och i öster till Hasselbacka skogsområde. Områdets yta är ca 11 ha.

2. UTGÅNGSPUNKTER FÖR PLANERINGEN

2.1 Allmän beskrivning över området

Fiskars bruk delas in i det övre och nedre bruket, som vuxit fram längs två korsande vägar. Övre bruket som sträcker sig uppströms från torget, har formats under de fyra århundraden som bruket utvidgats. Byggnaderna här representerar brukets olika verksamhetsområden, från industri och jordbruk till idylliska arbetarbostäder. I dag består verksamheten här bland annat av affärer, verkstäder, småindustri samt Fiskars museum. (www.fiskarsmuseum.fi). Bostadsbyggnader på området är huvudsakligen i bostadsbruk. På området finns därtill byggnader som fortfarande tjänar lantbruket, bl.a. en tork, ett traktorskjul samt en ny värmecentral. Området fungerar även som plats för olika evenemang. Det stora röda tröskhuset har år 2016 omändrats till samlingslokal.



Det på 1830-talet byggda stora **Tröskhuset** omändrades år 2016 till samlingslokal. Byggnaden tjänar sommartid stora evenemang, bl.a. Fiskars Antikdagar och Slowfood festivalen samt Faces festivalen.



Den stora, vita **ladugården** blev färdig år 1921. Den ersatte den tidigare år 1831 byggda ladugården som troligen var ritad av C.L. Engel, och som revs i början av 1900-talet. I byggnadens västra del fanns även bostäder och ett mejeri som sålde mjölk till bruksborna. I byggnaden fungerar i dag ett företag som tillverkar stearinljus samt en smyckesaffär. Utrymmena i den östra gaveln blev 2016-2017 tomma, efter att trädgårdsaffären flyttat bort.

Torget

Vid förra sekelskiftet bedrevs torghandeln i Fiskars vid den gamla finsmedjan, nära nuvarande Fiskars Forum. Senast före första världskriget flyttades torghandeln till området mitt emot kasernerna. Numera upprätthålls torget av Fiskars byförening rf.



Kardusen byggdes som bostadshus år 1843 åt finsmederna. Byggnaden fick namnet kardusen för att den liknade en fyrkantig tobaksförpackning som användes på 1800-talet och som kallades kardus. Numera fungerar i byggnaden en klädesaffär.

Det tidigare **stallet** fungerar numera som jordbrukskontor och bas för serviceverksamheten.

Slagbyggnaden uppfördes år 1842 som spisshus för de omkringliggande verkstädernas arbetare. Senare användes byggnaden som bostadshus. Sitt namn har Slagbyggnaden fått av den biprodukt man får då man förädlar järn, slagg, och som använts som byggmaterial på många bruk. I byggnaden fungerar i dag museets kontor och ett sommarcafé.



Maskinverkstadens kontor, museum

Den nuvarande museibygnaden har troligen byggts som kontor för maskinverkstaden på 1850-talet. Det finns anteckningar om att några av kontorets anställda även har bott i huset på 1860-talet. Senare blev hela huset bostadshus, och många familjer har under årens lopp bebott det. År 1949 öppnade hembygdsföreningen ett museum i huset.

Valsverkets kontor, arkiv

Byggnaden som i dag fungerar som arkiv består av tre delar byggda i olika skeden. Den äldsta delen byggdes samtidigt som valsverket som blev färdigt 1857. Senare har byggnaden skarvats med rödtegel. De två tegeldelarna har varit valsverkets kontor. Trädelen är byggd på 1930-talet och var i tiderna lager för maskinverkstaden. Pojo lokalhistoriska arkiv har fungerat i huset från år 1991.



Plogverkstad och knivfabrik

Det långa u-formade byggnadskomplexet mellan ån och Åkerraden består av flera delar byggda i många olika skeden. Den första delen byggdes år 1914 och ersatte den gamla plogverkstaden från 1885 som låg vid mekaniska verkstaden. Mellan 1924-1928 förnyades och moderniserades verkstaden. Då plogtillverkningen upphörde på 1980-talet gjordes monteringshallen om och började användas för knivproduktion. Fiskars hela knivproduktion flyttades till ändan av plogfabriken – som nu kallas Knivfabriken. Produktionen fortsatte i byggnaden fram till år 2001, då den flyttades till närliggande Billnäs bruk. Knivfabriken var den sista produktionsanläggningen som användes i Fiskars bruk. I dag inrymmer plogfabriken bl.a. arbetsutrymmen och småindustri, snickarverkstäder och affärer. I tillbyggnaden från 1980-talet fungerar ett bryggeri och destilleri.



Kiosken, det nuvarande torgcafé, grundades av Lotta Svärd -rörelsen år 1937.

Invid kiosken finns en **leikpark** som byggdes på 2000-talet.



Åkerradens röda trähus är byggda mellan åren 1829 och 1834, som bostäder åt arbetare. Längs vägen fanns redan tidigare arbetarbostäder som revs för att ge rum för de nya, de äldsta av dem var byggda i slutet av 1700-talet. De nya husen byggdes på de gamlas grunder, men för det mesta bevarades bara stenfoten. Byggnaderna är fortfarande i bostadsbruk.

2.2 Det övre bruket som plats för evenemang

På området arrangeras ett flertal till sitt besökarantal stora årliga evenemang. Evenemangen ordnas främst i den gamla Knivfabriken samt i det år 2016 för ändamålet renoverade tröskhuset. Därtill utnyttjas uteområden för bl.a. uppställandet av försäljningsstånd, scener och diverse bifunktioner.



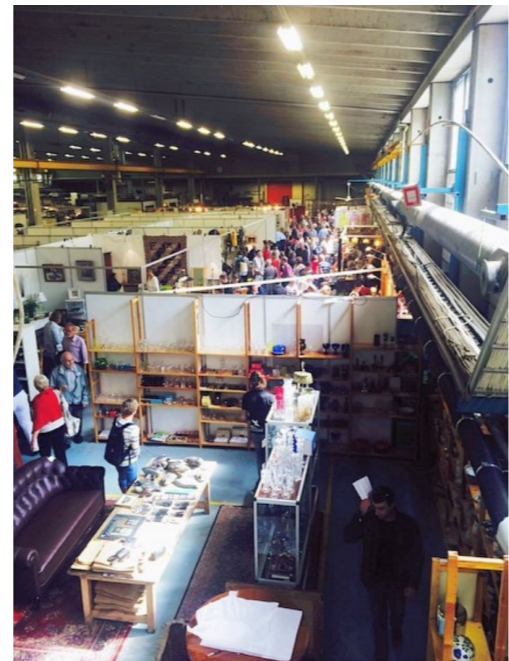
Försäljningsstånd utanför den tidigare maskinhallen, nuvarande bryggeriet under Antikdagarna 2017.

Antikdagarna i juli

Fiskars antikdagar utgör det största årliga evenemanget på området. Det i fyra dagar pågående sommarevenemanget med antik, design, konst och vintage lockar till sig ca 10 000 besökare med biljett och totalt närmare 20 000 besökare. Utställare är ca 70 näringsidkare, vars erfarenhet av antikevenemang i Raseborgsområdet sträcker sig ända till år 1991. Som utställnings- och försäljningslokal fungerar främst Fiskars Gamla Knivfabrik. Därtill upprättas utomhus försäljningsstånd och tak.



Den gamla knivfabriken fungerade som utställningslokal för Antikdagarna 2017.



Faces- festival, augusti

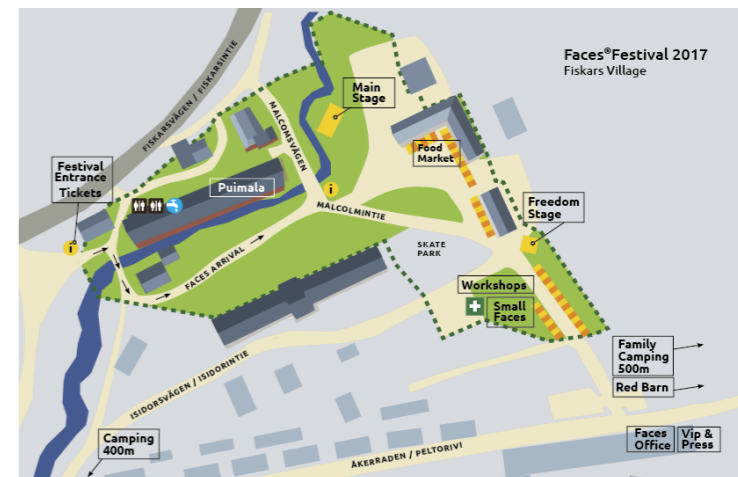
Faces Festivalen, som fick sin början år 1998, har under de senaste åren ordnats i Fiskars. Det mångkulturella musik- och konsevenemanget som pågår i 3-4 dagar, ordnades år 2017 i tröskhusets och dess omgivning. Evenemanget med försäljningsstånd, scener och utrymmen för workshop utsträckte sig längs Malcolmvägen och runtom i tröskhuset.



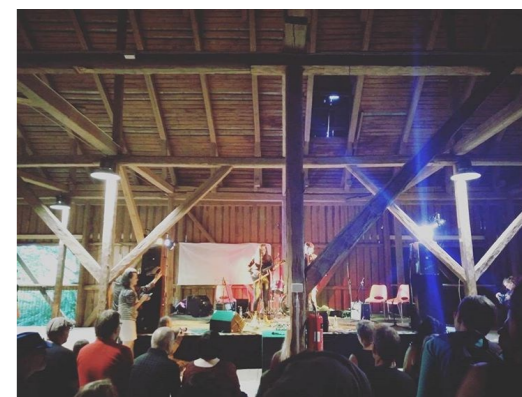
Huvudentre' vid tröskhusets västra gavel. Bild faces fi



Foodmarket placerades utanför traktorstallet och huvudscenen snett mittemot vid ån.



I tröskhuset byggdes en inre scen.



Festivalpublik framför ladugården.



Slow Food festival i oktober, vårmarknad i mars

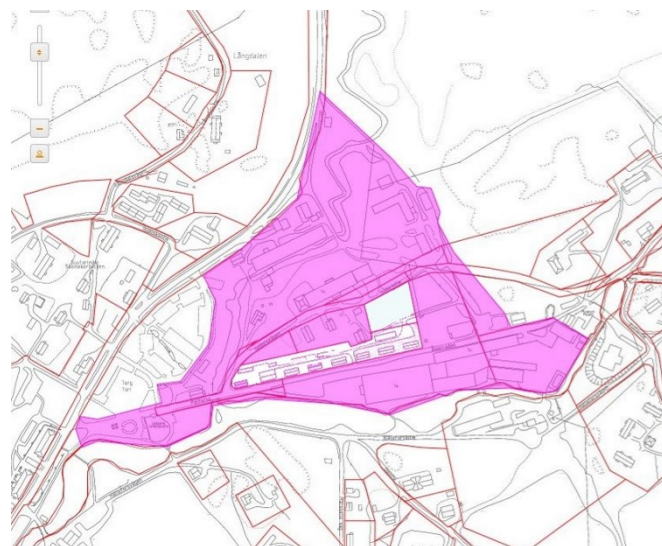
Fiskars övre bruksområde har under de senaste åren även fungerat som plats för matmarknader. I oktober 2018 ordnas den nionde Slow food festivalen. Festivalen arrangeras i Tröskhuset, Kopparsmedjan och ute kring ån i Fiskars.



Bild Slow food Västnyland



2.3 Markägoförhållanden



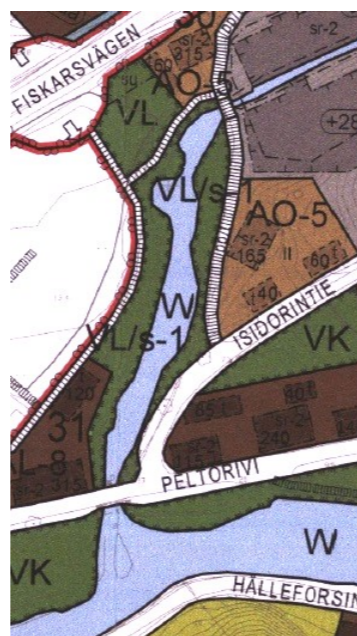
Området ägs i huvudsak av Fiskars Oyj Abp (magenta). Åkerradens bostadstomter är i privat ägo.

2.4 Naturmiljö

Vid uppgörandet av den gällande stadsplanen år 2007 gjordes en naturutredning över hela Fiskars bruksområde. Utredningen som gjordes av Suomen Luontotieto Oy noterade inga naturskyddsobjekt på övre brukets område.

I den gällande stadsplanen har Fiskarsåns övre förgrening utmärkts som när-rekreativområde där naturförhållanden bör bevaras.

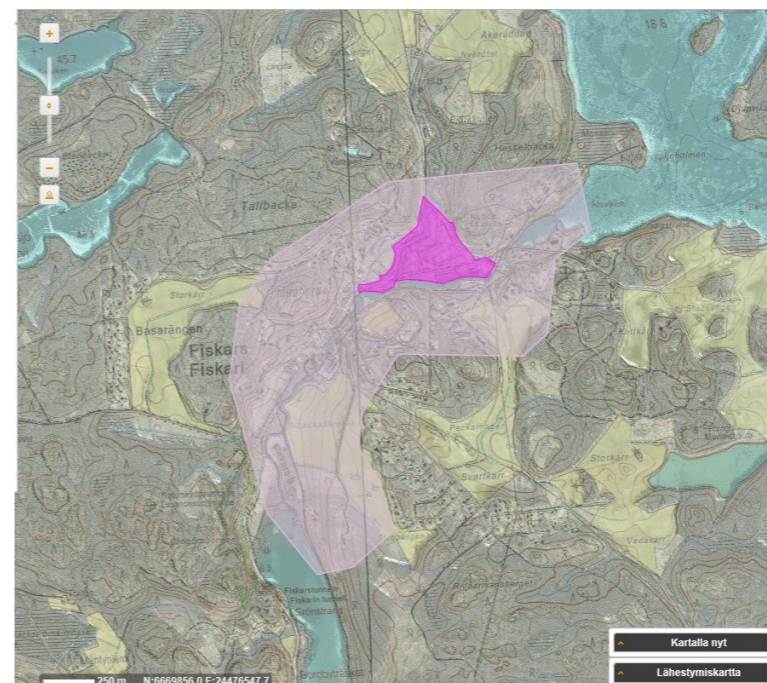
Vid samband med den kommande detaljplaneändringen uppgörs en ny naturutredning på området.



Enligt naturskyddslagen 29 § skyddade naturtyper, Sahamäki lund med ädla lövträd

Sahamäki område är beläget i södra delen av Hasselbacka bakom egnahemshuset och lagerbyggnaden. På området finns en naturligt lund med ädla lövträd. Lundområdet som är beläget i sluttningen nedan berget är till synes i naturtillstånd och uppfyller kraven för skydd av naturtyp enligt Naturskyddslagen 29§. Trädbeståndet är rätt så mångartat och av varierande ålder. De dominerande trädslagen är alm, och lönn, samt enstaka ekar. Därtill framkommer asp och vårtbjörk. I buskskiktet framkommer hundratal hasselnötsbuskar. Objektet är särdeles ståtligt. Sahamäki lund med ädla lövträd har skyddats med Nylands Miljöcentralens beslut den 14.2.2002. Den skyddade lunden begränsar sig till planeringsområdet.

2.5 Byggd kulturmiljö



Planeringsområdet(magenta) och RKY-området (ljusröd)

Området är del av bruksmiljöerna i Pojo, som klassificerats som byggd kulturmiljö av riksintresse (RKY).

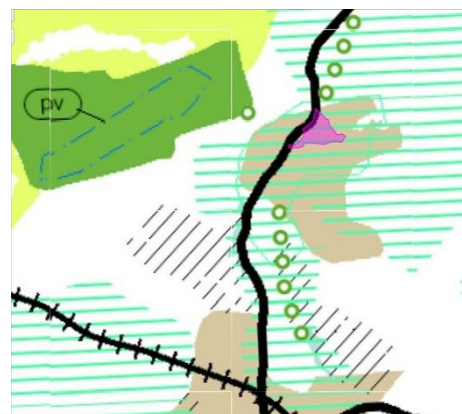
De tre äldsta bruken i vårt land, Antskog, Billnäs och Fiskars, hör till de tidiga järnbruken från stormaktstiden på 1600-talet och beskriver utmärkt industrins faser från 1600-talet till modern tid. Bruken utvecklades med tiden på olika sätt. Antskog verkade inom klädesindustri, Billnäs inom snickeriindustri samt Fiskars inom järn- och verkstadsindustri. Bruken har i egenskap av betydande industrianstalter i vårt land avspeglat dessa industribranschens utveckling under olika århundraden. Bruksmiljöerna utgör en industrihistoriskt viktig del av brukskedjan i västra Nyland. I anslutning till bruken finns också ett betydande industriarkeologiskt intresse och deras nyare rykte är relaterade till produkter som representerar modern design och som är kända också utanför vårt lands gränser (www.rky.fi)

Fiskars bruksområde utgör en omfattande helhet som till stor del har byggts kring Fiskars å under 1800-talet. Fiskars bruksherrgård från början av 1800-talet samt dominerar brukslandskapet vid bruksgatan och är en av de mest betydande empirebyggnaderna på landsorten och bruksgatan i anslutning till den en av de mest imponerande på bruksområden. Längs bruksgatan i den parklika omgivningen finns föreningshuset, Vårdshuset och det 1765 byggda brukskontoret, den äldsta byggnaden i området. På andra sidan av gatan finns ett spannmålsmagasin, en verkstad för finsmide och en kopparhammare. Den täta gatuvyn vid bruksgatan skapas av en byggnad som ursprungligen byggts till en skola och ett stall och som förhöjts med ett torn samt av arbetarkasernerna i två våningar av sten från empiretiden.

På den övre bruksgatan, vid den väg som leder till den nuvarande produktionsanläggningen, finns en enhetlig rad av rödmyllade bostadshus för arbetarna. På Övre brukets område finns s.k. Fiskars fabrik. I en tät grupp av produktionsbyggnader vid åns stränder nära dammen finns gjuteriet, den mekaniska verkstaden och blästertrummet som hör till de viktigaste objekten i brukets historia. I den mekaniska verkstadens matsal och kontor verkar ett museum. Bostäder för arbetare och tjänstemän finns också på andra ställen än vid bruksgatorna, exempelvis i den klippiga bakkterrängen på Skomakarbacken som gränsar till området. (www.rky.fi)

3. Planeringsområde

3.1 Landskapsplan



I landskapsplanen har området (magenta) betecknats som område för tätortsfunktioner och byggd kulturmiljö av riksintresse.

3.2 Generalplan

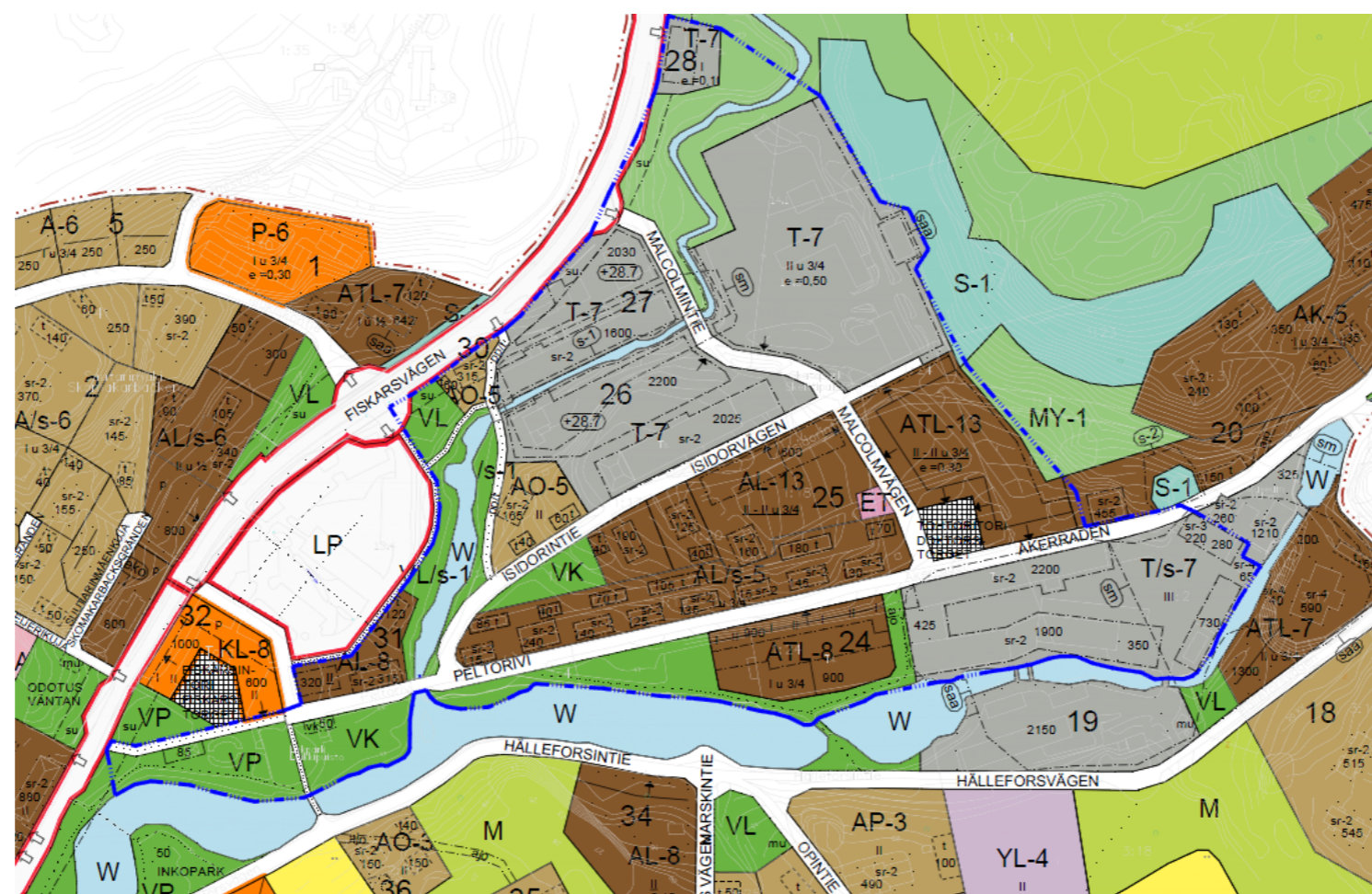
På området finns ingen gällande generalplan.

3.3 Detaljplan

Områdets nuvarande detaljplan "Fiskars bruks detaljplan och planändring" har fastställts 2011. I detaljplanen anvisas på övre brukets område kvartersområden för enskilda småhus (AO), bostads-, affärs- och kontorsbyggnader (AL), bostads-, affärs- och industribyggnader (ATL), samt industri- och förrådsbyggnader (T). Längs ån anvisas parkområden och områden för närrekreation.

Tillbyggande som den gällande detaljplanen möjliggör, har ännu inte för-

verkligats på området. Detaljplanen anvisar ett ATL kvarter med 1800 vån-m² byggnadsrätt som skulle ersätta knivfabrikens tillbyggnad från 1980-talet. Tillbyggande har anvisats med AL (+600 vån-m²) och ATL (+2047 vån-m²) -beteckningar norr om Åkerraden. På området där ladugården och tröskhuset står har anvisats betydligt tillbyggande för industriändamål(+4230 vån-m²). Malcolmvägens nya rutt med förändrade korsningar samt torgområdet har inte förverkligats.



planbe-teckning	kvarter	yta m ²	Sammanlagd byggnadsrätt vån-m ²
AO-5	26	2025	265
	30	700	375
AO totalt			640
AL-8	31	1850	435
			320
AL-/s-5	25	7258	1695
AL-13	25	7676	475
			680
ATL-13	20	6823	2047
ATL-8	24	4362	1800
AL, ATL totalt			7452
T/s-7	24	12154	5820
T-7	26	8770	4225
T-7	27	5351	1600
			2030
T-7	28	14575	7288
	28	1248	125
T- totalt			21087
VP		2958	85
VK		2173	50
VP, VK totalt			135

ET

Byggnadsrätt på planeringsområdet totalt 29314

Gällande detaljplan, illustration från år 2011



Illustrationen från år 2011 anvisar hur området enligt den gällande detaljplanen kunde förverkligas.

Planens nuvarande förverklighetsgrad på övre brukets område har anvisats med färgkoder. Röd färg anger oförverligad och grön färg anger förverkligad tillbyggnadsrätt. Byggnaderna kring Fiskars torg, som inte ingår i denna referensplan, har även utmärkts med färgkoder för att förtydliga planens konsekvenser.

Det enda tillbyggnandet som har förverkligats enligt planen, är värmecentralen vid Fiskarsvägen, boden vid parkeringsområdet samt slakteriet i områdets norra del.

Trafikarrangemanget vid torget har byggts ut enligt detaljplanen. Nya rutter för Malcolmvägen och Isidorvägen, samt Malcolmvägens nya anslutning till Fiskarsvägen har inte förverkligats.

Detaljplanens illustration 2011 / Eriksson Arkitekter Ab.

4. Målsättningar för utvecklandet

Nuläge och nuvarande problemfrågor



Bild Utvecklande av Fiskars Övre bruksområde 23.2.2017

Målsättningar för utvecklandet

Målsättningarna har preliminärt definierats i utvecklingsplanen 23.2.2017, uppgjord av Fiskars Abp, och närmare specificerats tillsammans med styrgruppen under uppgörandet av referensplanen.

Boende

- Man strävar till att på bruksområdet erbjuda bostäder med sk. låg tröskel (små investeringar), vilket kan betyda hyres- och bostadsrättsbostäder. Focusgruppen är särskilt invånare i arbetsålder, vilka bäst kan trygga områdets livskraftighet och bl.a. bevarandet av skolan. Vid nybyggande prioriteras träbyggande och ekologiska lösningar.

Närings

- Ett bryggeri och destilleri fungerar i dag i den del av knivfabriken som anvisats att rivas i den gällande detaljplanen. Byggnaden bör bevaras. Man har planerat att placera solpaneler på taket.
- VK-området vid ån söder om torget studeras som möjlig byggplats för t.ex. café eller bastuverksamhet i stil med "Fiskarsin Löyly".

Trafik, vägnät, parkering

- Malcolmvägens anslutning till Fiskarsvägen ändras så att den är möjlig att förverkliga
- Planen ändras så att Isidorvägen bevaras på sin nuvarande plats
- Planen ändras så att Malcolmvägen beaktar den byggda skateparken
- Mängden av tung trafik på Åkerraden reduceras
- På hela bruksområdet finns ca 1500 parkeringsplatser. Vid planering av parkering beaktas periodlösningar, tex kan veckoslutets evenemang utnyttja parkeringsplatser som på vardagen används av arbetsplatserna.
- En infotavla bör placeras vid Fiskarsvägen vid den norra ankomsten till området

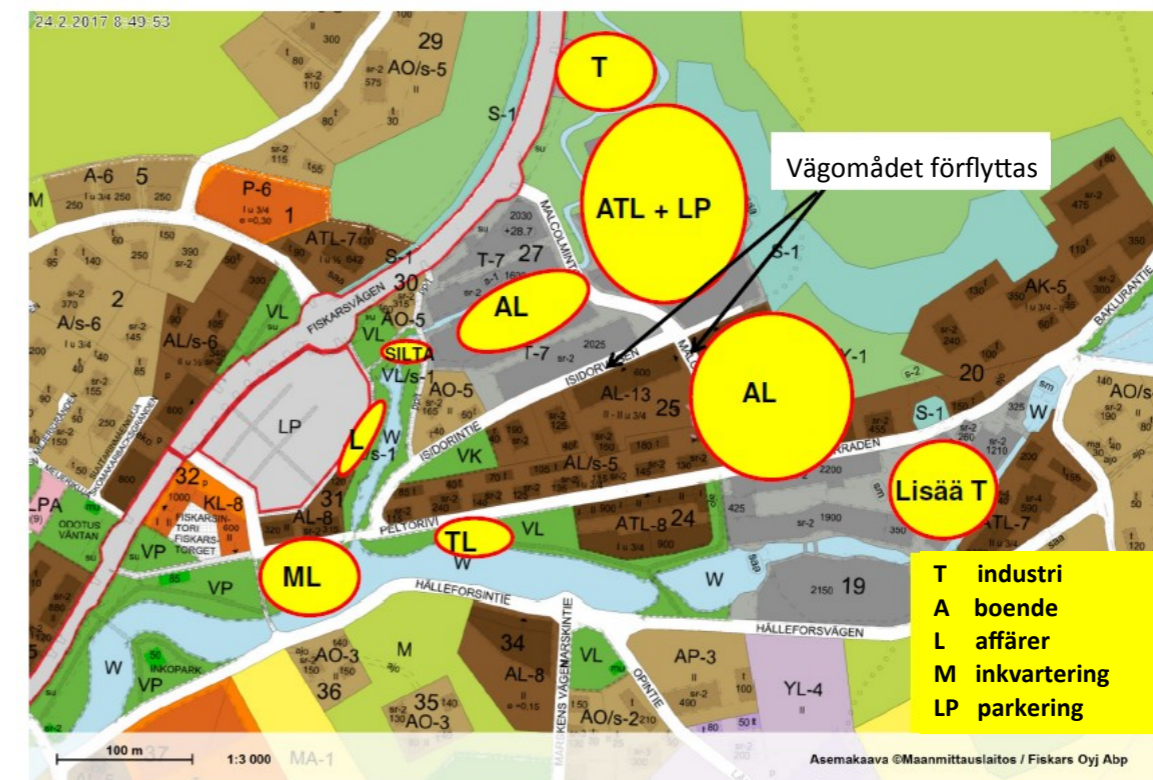


Bild: Utvecklande av Fiskars Övre bruksområde 23.2.2017

FISKARS

Målsättningar för funktioner som tjänar turismen

- Vid planeringen beaktas framtidens serviceproducenter, som kan vara tex. programserviceföretag, företag som erbjuder naturinriktad rekreationsservice, företag som hyr ut diverse rekreationsredskap osv.
- Området erbjuder arbetsutrymmen för bl.a. hantverkar-, mat-, dryck och dylika lokalproducenter
- Området erbjuder utrymmen för bl.a. workshop, kurs-, showroom- och utställningsändamål för lokala funktionärer och andra hantverkare, formgivare och nya företag
- Området erbjuder olika typer av inkvarteringsmöjligheter; som t.ex. studion, semesterbostäder och konstnårsresidenser. Totalt ca 100 sovplatser.
- VK-området vid ån söder om torget studeras som möjlig byggplats för t.ex. Café- eller bastuverksamhet, sk. "Fiskars Löyly".

"Den skapande branchens service":

- På området reserveras utrymme för täckt utomhus-scen (ca 1000 personer, jämför t.ex. Hamina Tattoo), som tjänar scenkonstens aktionärer, konserter, sommar-teater och andra publikställningar

"Kulturell hälsa"

- Musik- och konst-terapi, wellness- och hälsoservice

Rekreation

- Fotgängarnätet kompletteras med fotgängarrutt även på den norra sidan av ån

Övrigt

- Detaljplanebestämmelserna bör vara flexibla

5. Referensplan

Illustrationen av referensplanen för Övre bruket anvisar nya bostadsbyggnader i blått, byggnader för arbetsrum, småindustri och service med orange samt förråds- och ekonomibygnader med brunt. Befintliga byggnader anvisas med grått.

Planen beskrivs delområdesvis i följande kapitel.



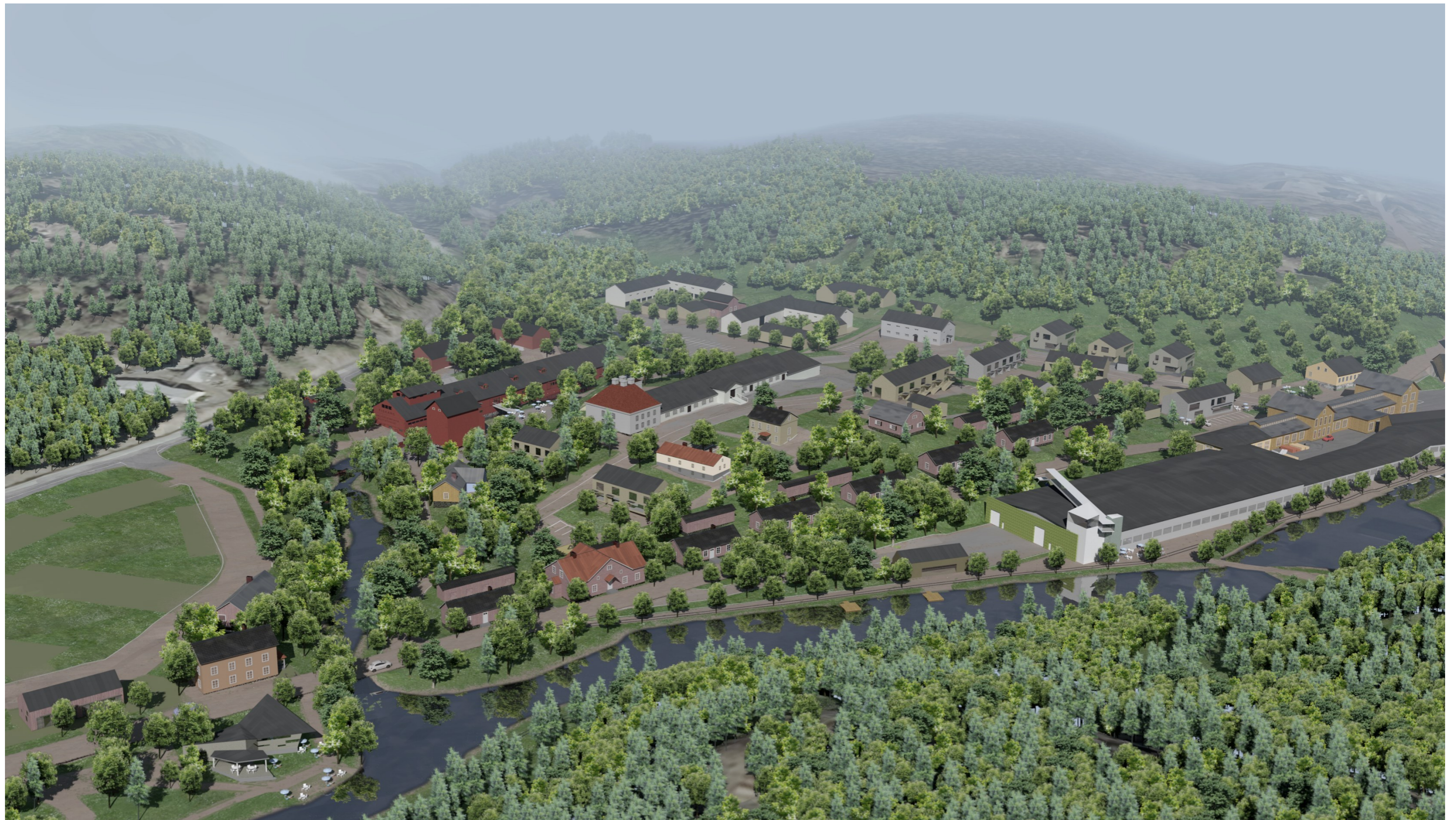


Illustration av referensplanen, perspektivbild från söder.

Bild architectural office oliver walter

5.1 Beskrivning av delområden



TORGETS OMGIVNINGEN, ANKOMSTEN TILL ÖVRE BRUKET

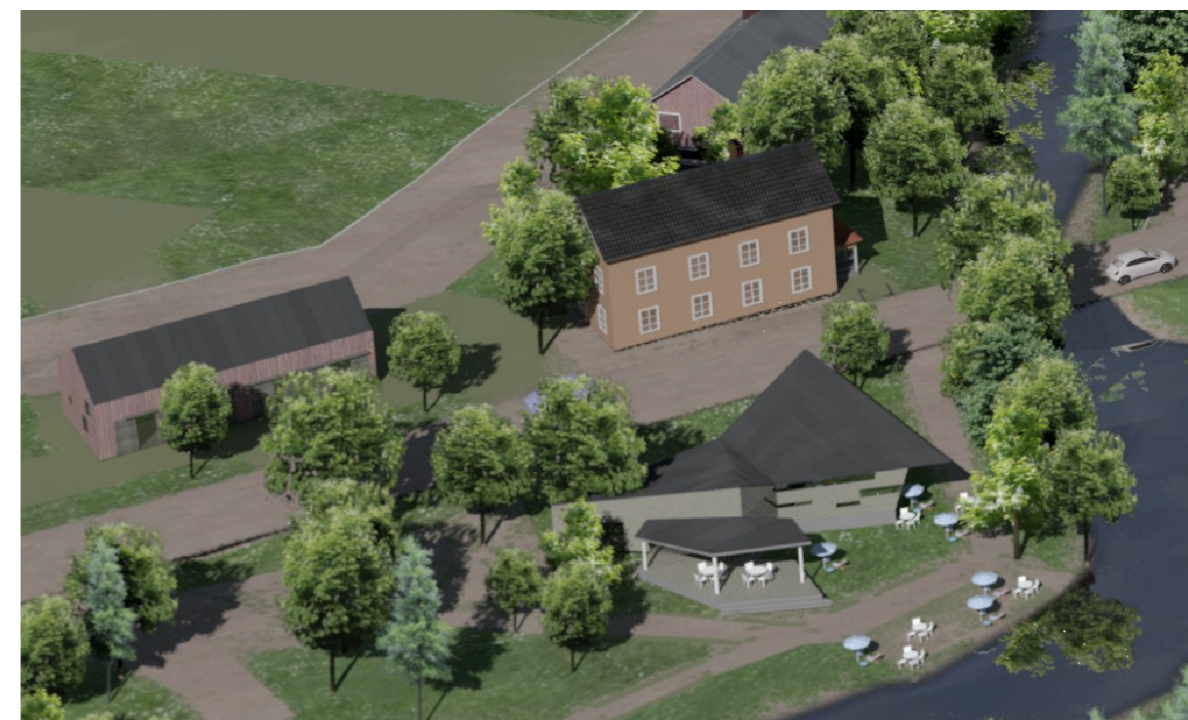
I knutpunkten av Fiskars övre och nedre bruk, i närheten av Åkerradens anslutning till Fiskarsvägen finns i dag Fiskars torg, kiosk, lekpark, Kardusens affärsbyggnad, en affärsbod samt ett större parkeringsområde. Området är till sin karaktär öppet och något ostrukturerat; bystrukturen bryts på detta ställe och lockar inte i tillräcklig klarhet besökaren att fortsätta över bron till övre brukets område.

I referensplanen strävar man med tillbyggande, planteringar och nya funktioner, att bättre strukturera denna viktiga knutpunkt så att byrummet här får en kontinuerlig fortsättning till det övre bruket.

Öster om lekparken, på område som i den gällande detaljplanen anvisats som lekpark, anvisas en ny affärsbyggnad med cafe och t.ex bastuservice "Fiskars höyry". Byggnaden som placerar sig på parklikt område och centralt vid infarten till övre bruket bör med särskild hänsyn anpassas till omgivningen.

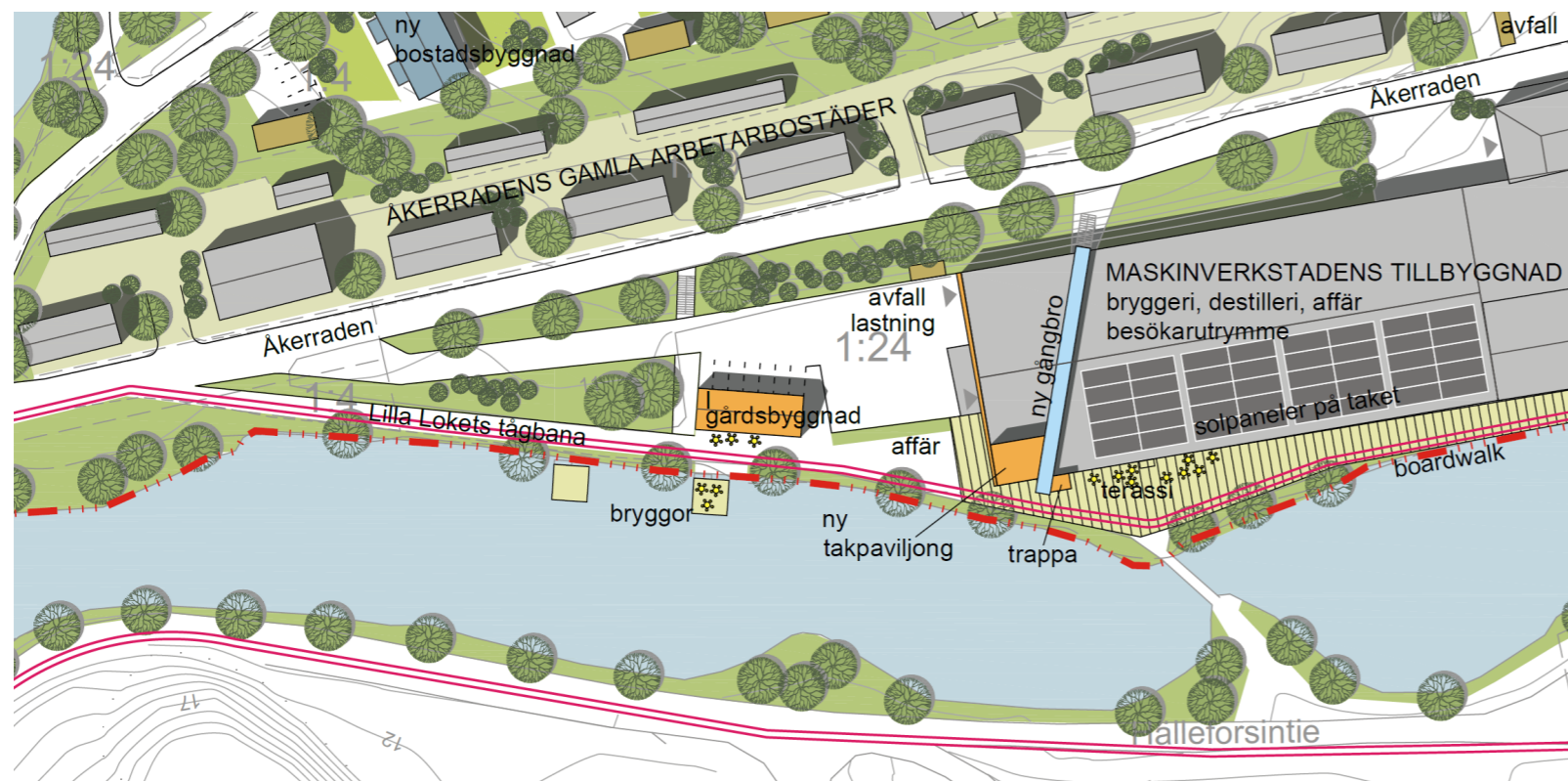
Väster om Kardusen, bredvid parkeringsplatsen, anvisas en plats för en affärsbod i stil med den som redan förverkligats öster om parkeringsområdet. Byggnaden placeras något frändragen från Åkerradens väglinje, så att Kardusens framträdande ställning i bybilden bibehålls. Vid kiosken anvisas möjlighet för tillbyggnad.

Runtom torget, som ligger utanför denna referensplan, anvisas i illustrationen tillbyggande enligt den gällande detaljplanen. Den sydöstra sidan av torget har dock lämnats obebyggt för att bibehålla en starkare kontakt mellan torget och promenadstråket.



Bilderna ovan; illustration över "Fiskars höyry" (architectural office oliver walter). Bilden nedan; fotografier över nuläget, till vänster torget och kiosken, till höger vy längs Åkerraden mot väster. Kardusen syns till höger.

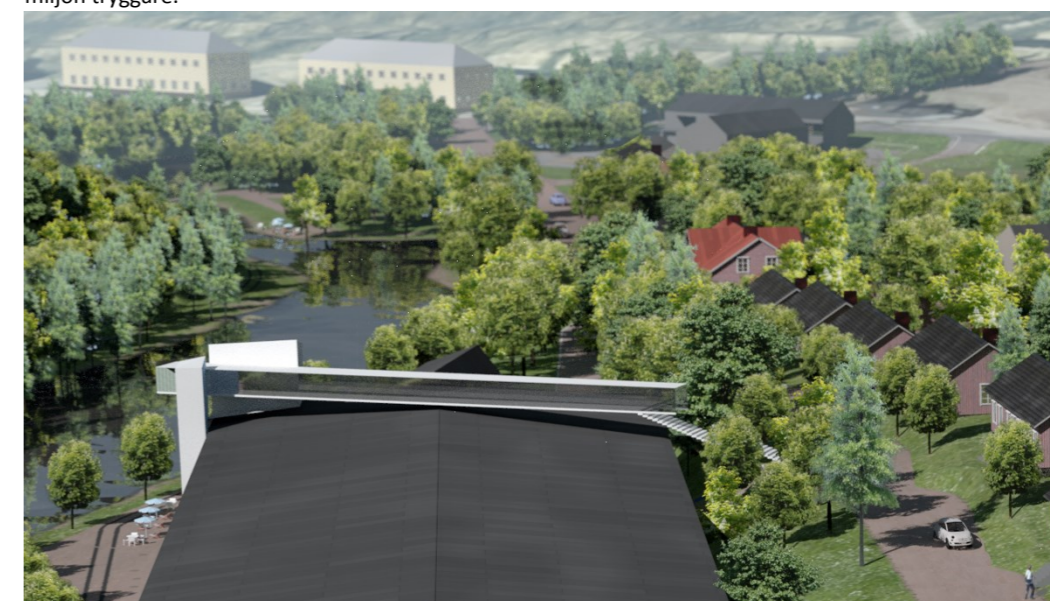




Den till sitt utseende karga industribyggnaden pryds av en ny grönvägg och takpaviljong



Fabriksmiljön upplivas av nya funktioner och rastplatser. Från biltrafiken separerade promenadrutter gör miljön tryggare.



Paviljongen och takbron utgör nya av industriarkitektur inspirerade element i bybilden.

OMGIVNINGEN KRING BRYGGERIET OCH DESTILLERIET, NYA FUNKTIONER VID ÅN

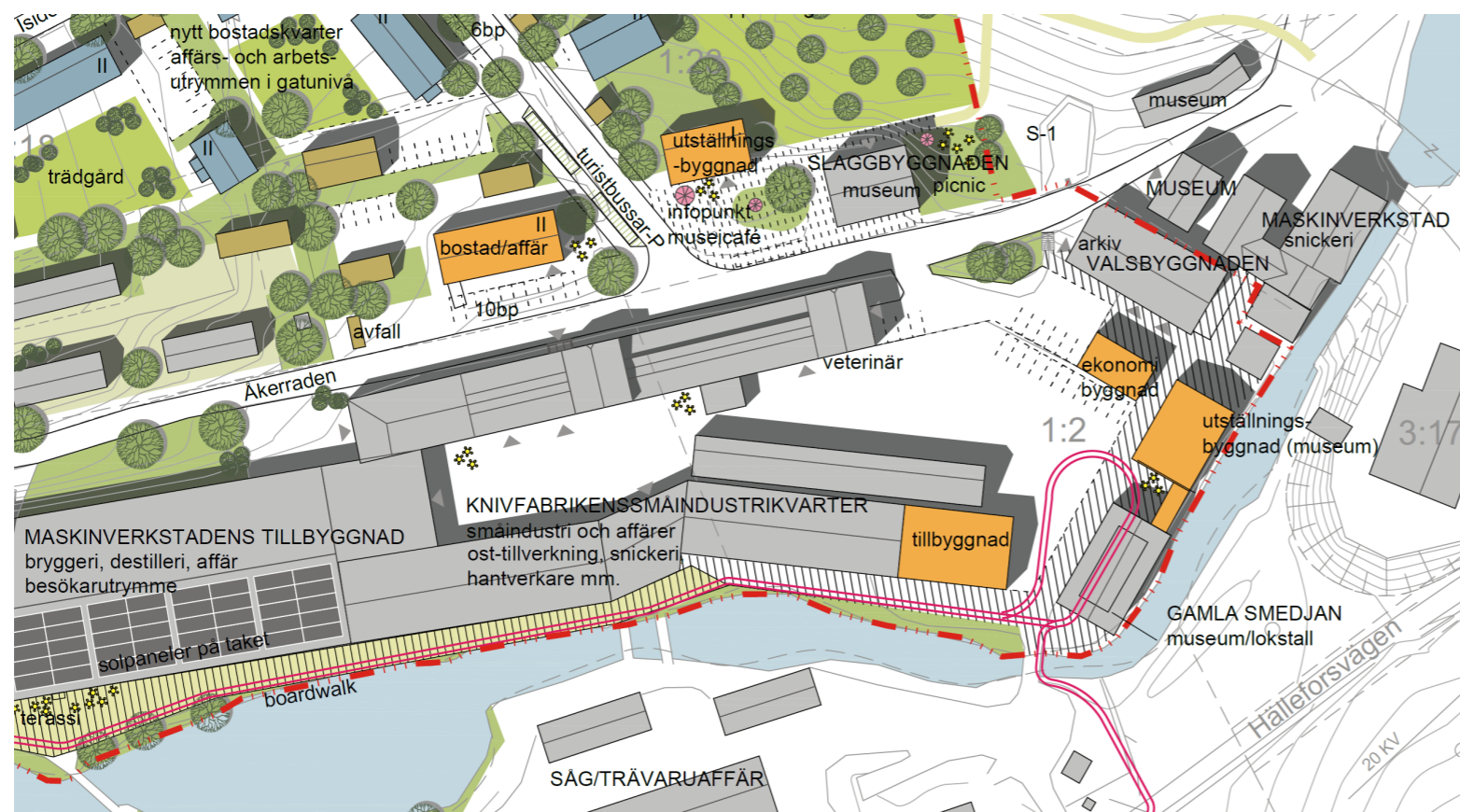
I maskinhallens tillbyggnad från 1980-talet, som enligt den gällande detaljplanen skall rivas, fungerar idag ett bryggeri och destilleri. Bryggeriet har en fabriksbutik och destilleriet ett besökarutrymme. Lastningsgården ligger vid den västra gaveln. Fotgängartrafiken och industrins tunga trafik använder samma vägled.

I planen separeras den lätta trafiken vid ån från lastningstrafiken. Lastningsområdet kan på veckosluten utnyttjas av turistbussar för parkering. Lätt-trafiksleden har i planen fått en fortsättning österut längs en sk. "boardwalk" på den norra åstranden. Rutten kan delvis byggas som en strandbrygga. Samma rutt utnyttjas även av "Lilla lokets" museitåg. En målsättning är att återföra till området Finlands första smalspåriga ånglok som mellan åren 1891-1952 trafikerade mellan till Fiskars och Skuru hamn.

Maskinhallens tillbyggnad, där bryggeriet och destilleriet i dag fungerar, bevaras. På taket alldeles invid ån, har i planen anvisats möjlighet för tillbyggnad av en takpaviljong som kan fungera t.ex. som bar och utsiktsplats. Paviljongen och ån kan nås från Åkerradens stråk även längs en bro som byggs över taket. Man strävar att med paviljongen även göra ett nytt intressant inslag i den till sin karaktär stängda och massiva fabriksbyggnaden. Framför den västra gaveln föreslås en grönvägg som kan förverkligas t.ex. som ett konstprojekt. Den stora takytan möjliggör underlag för solenergiproduktion i framtiden. Väster om industribyggnaden föreslås en nybyggnad för diverse vid behov med säsongen varierande bruk, t.ex rekreativ-, förråds-, småindustri-, utställnings- eller affärsverksamhet.



Till vänster fotografier av nuläget; vy österut längs Åkerraden och Maskinhallens massiva tillbyggnad från 1980-talet. Lastningen sker i gaveln.



Vid Malcolmvägens anslutning till Åkerraden föreslås en ny affärs- och bostadsbyggnad, en ny utställningsbyggnad för Fiskars museum, infopunkt och hållplats för turistbussar. Bild architectural office oliver walter

UTVECKLANDE AV PLOGFABRIKENS INDUSTRIKVARTER OCH MUSEIVERKSAMHET

I den tidigare plog- och knivfabriken fungerar i dag ett flertal småföretag, bl.a. snickare, hantverkare, ost-tillverkare samt veterinärstation. Ingången till flera av företagen ligger på den inre gården som även fungerar som lastningsplats. Området är ingärdat och porten stängs till natten.

Målsättningen är att de nuvarande funktionerna även i fortsättningen skall kunna fungera och utvecklas i byggnaden. I östra gaveln vid ån anvisas en tillbyggnad.

Vid korsningen av Malcolmvägen och Åkerraden anvisas en ny bostads- och affärsbyggnad samt parkeringsplatser. Bredvid Slaggbyggnaden, som används av Fiskars museum anvisas en byggplats för t.ex. utställnings- eller annan ändamål som tjänar museet. Vid korsningen finns även en infopunkt, musecafe eller picnicplats samt avhämtningsplats/kortvarig parkering för turistbussar.



Nulägesbilder från knivfabrikens innergård.

LILLA LOKETS MUSEIBANA OCH LOKSTALL

Fiskars smalspåriga ånglok som i folkmun kallas Lilla bässen eller Lilla loket tillhör museets föremålsamling. Museet arbetar som bäst med att samla pengar för att göra bässen levande igen.

Det smalspåriga (750 mm) ångloket är tillverkat av Krauss & C:o år 1890. Loket är Finlands äldsta smalspåriga ånglok och det trafikerade åren 1891-1952 mellan Fiskars bruk och Skuru hamn.

Referensplanen föreslår att ombygga den gamla smedjan vid ån till museistall. Stallet fungerar som förvarings- och utställningsplats för "Lilla loket" och Fiskars gamla brandbil.

På området byggs en runtgående tågbanan för loket. Loket kan trafikeras t.ex. vid publikutställningar. Norr om smedjan anvisas en nybyggnad för museiverksamhet. En ny promenadrutt sammankopplar det nya museiområdet med Fiskars museibygnader.

Bilderna till höger; Fiskarsin museums arkiv.





Tillbyggandet vid Malcolmvägen bidrar till att sammankoppla funktionerna i övre brukets norra och södra delar. Utrymmen i gatunivå kan flexibelt användas även som arbets- och affärsutrymmen.



Området öster om Malcolmvägens bostadskvarter bakom Slaggbyggnaden kunde utnyttjas för närproduktion, tex som äppel/fruktträdgård eller odlingsområde.

Illustrationer architectural office oliver walter



Området i dag; bilden till vänster vy söderut längs Malcolmvägen, bilden till höger vy västerut längs Isidorsvägen,

Nya bostadskvarter och funktioner vid Malcolmvägen

Området kring den södra delen av Malcolmvägen är i dag obebyggt. I den gällande detaljplanen har vägen förflyttats västerut så att den korsar den senare byggda skateparken.

I planen bevaras vägens nuvarande läge. Vid vägen anvisas nya bostadsbyggnader (blått). De nya kvarteren kompletterar bebyggelsen vid Åkerraden och sammankopplar den mellan norr och söder något tudelade bystrukturen. Även vid Isidorsvägen anvisas kompletterande bebyggelse. Målsättningen är att de nya bostadsbyggnaderna är till sin funktion flexibla, så att t.ex. utrymmen i gatunivå kan med säsongen utnyttjas för varierande bruk, t.ex. som kontors- utställnings och affärsutrymmen.

Byggnaderna i två våningar kan förverkligas som radhus eller parhus. Här kan byggas även mindre hyres- eller ägobostäder, som brukssområdet för tillfället inte annars erbjuder. Tillbyggandet bör med särskild hänsyn anpassa till omgivningen och dess gamla byggnadsbestånd. Byggandet bör till sin karaktär vara enhetligt och kan förverkligas t.ex. som högklassigt träbyggande med "Fiskars karaktär". Det enhetliga intrycket skapas bl.a. av trä som fasadmateriell, harmonisk färgsättning, mörkt filt-tak och enhetlig skala.



Kontor, tidigare stall

Nya bostadsbyggnader öster om Malcolmvägen, i bakgrunden syns en äppelträdgård

muséets nya utställningsbyggnad

Slaggbyggnaden, Fiskarsin museum



Vy över området från sydväst, Illustration, architectural office oliver

Nya kvarter för småindustri, område för service och parkering

Den tidigare stallbyggnaden i områdets nordöstra del används som Fiskars lantbrukskontor och bas för arbetarna på bruket. Bredvid denna ligger traktor- och maskinhallar samt längst i norr en rätt så nyligen byggd slakterbyggnad. Området används sommartid som plats för evenemang samt för parkering.

I planen föreslås att servicegården med maskin och traktorstall flyttas längst norrut, vilket möjliggör utvecklandet av det nuvarande mer centralt liggande området för småindustri som bättre anknyter sig till bystrukturen. Nybyggnader har anvisats även i slutningen öster om kvarteret. Byggnaderna placeras i tydligt avgränsade kvarter med innergård och strävan är att dessa utgör en fortsättning till bruksområdets högklassiga lantbruksarkitektur.

Parkering placeras som ett större enhetligt område väster om kvarteren. Området kan även i fortsättning tillfälligt utnyttjas för evenemang. Mellan parkeringen och ån anvisas en ny lätt-trafiksled som i norr fortsätter över ån till Fiskarsvägen och österut till skogsområdet.

Vid Malcolmvägen anvisas parkeringsplatser för turistbussar.



Tröskhusets och ladugårdens evenemang- och arbetsplatsområde

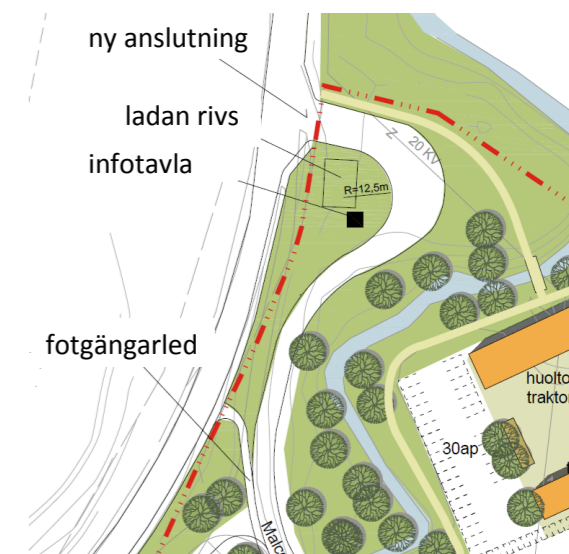
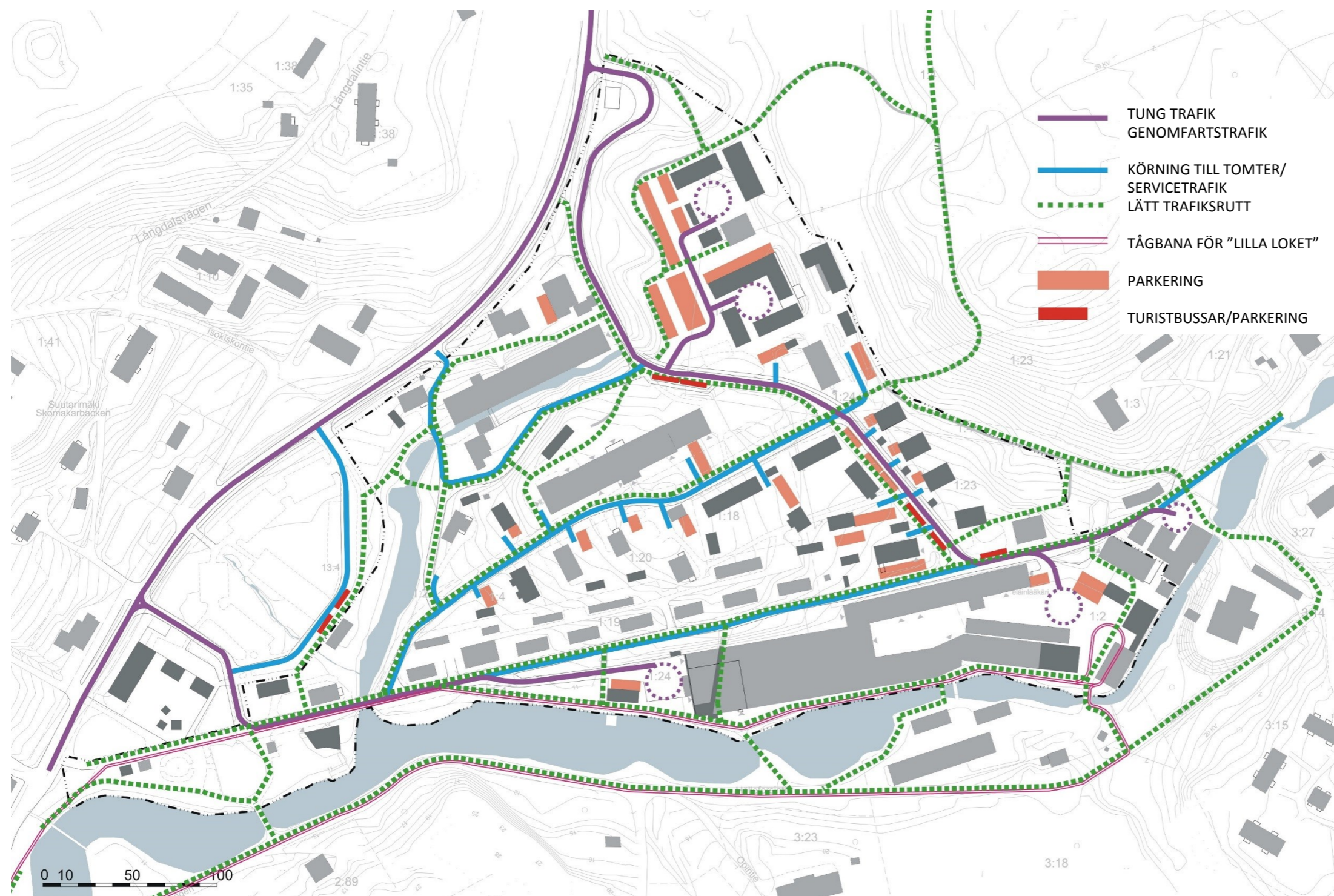
Det stora rödmyllade tröskhuset byggdes år 2016 om till samlingslokal för evenemang och fester. Söder om denna ligger ladugårdsbyggnaden som numera är i affärs- och småindustribruk.

Området utvecklas även i framtiden för affärs- småindustriverksamhet och som plats för evenemang. På området bevaras tillräckligt med fritt uterum som evenemang med stora publik kräver. Tillräckligt rum bör finnas förutom för besökare även för tillfälliga stånd, scener och diverse stödfunktioner. Den södra sidan av tröskhuset där även huvudentrén är belägen, utvecklas som område för evenemang. Området kan utvidgas till terrasser som byggs alldeles invid ån. En ny fotgängarbro väster om Malcolmvägens nya gångbro förbättrar trafiksäkerheten och erbjuder vackra vyer över ån. Nya förbindelser för fotgängare byggs mellan tröskhuset och ladugården och samtidigt aktiveras även ladugårdens norra gårdsområde för evenemangbruk. I delområdets västra sida byggs en mindre fotgängarbro över ån.

Bilderna nedan; Ån flyter alldeles fast i tröskhusets södra fasad. Vy söderut längs Malcolmvägen, tröskhuset ligger till höger.



5.3 Trafiknät



Fiskarsvägens nya anslutning

På grund av nivåskillnader är Malcolmvägens anslutning till Fiskarsvägen inte möjlig att förverkliga enligt den gällande detaljplanen. Trafiken använder för tillfället två separata vägvsnitt med enkelriktade korsningar.

En ny tväriktad anslutning föreslås vid den nuvarande norra anslutningen. Nivåskillnaden är här mindre och platsen ger möjlighet att bygga ut tillräckligt svängområde, som möjliggör trafikering i båda riktningar.



Malcolmvägens nuvarande norra anslutning, den nya vägen föreslås att ledas runt ladan för att ordna tillräckligt svängutrymme vid korsningen.

Trafiknät och parkering

Den tunga trafiken från industrikvarteren i områdets södra del leds i huvudsak till Malcolmvägen. Längs Åkerraden västerut leds endast last-trafiken från industribyggnadens västra del samt tillfälliga turistbussar som använder lastplatsen för parkering. De övriga interna gatorna reserveras enbart för lätt trafik, servicetrafik och körning till tomter. Malcolmvägen och Isidorvägen bibehålls på nuvarande ställen.

Lätt-trafiknätet kompletteras mellan tröskuset och ladugården samt mellan Åkerraden och åstranden. En ny lätt-trafiksrutt anvisas vid ån söder om industribyggnaden. Målsättningen är att skapa ett välfungerande lätt-trafiknät som erbjuder alternativa runtgående ruttor. En del av lätt-trafikrutterna anvisas enbart för fotgängare.

I den nordöstra delen av området anvisas en större parkeringsplats som tillfälligt kan omvandlas till plats för evenemang. Vid Åkerraden anvisas en mindre allmän parkeringsplats. Vid Malcolmvägen anvisas gatuparkering och hållplats för turistbussar. Parkeringen för de nya bostäderna sker på tomterna.

5.2 Funktioner och tyngdpunkter

Schemat visar områdets framtida funktioner och hur de förhåller sig till varandra. Schemat visar även särskilda tyngdpunkter som skapas av bystruktur, rutter och för områdets identitet betydande objekt och funktioner. Kulturhistoriskt och för bybilden betydande byggnader har markerats som viktiga identitetskällor.

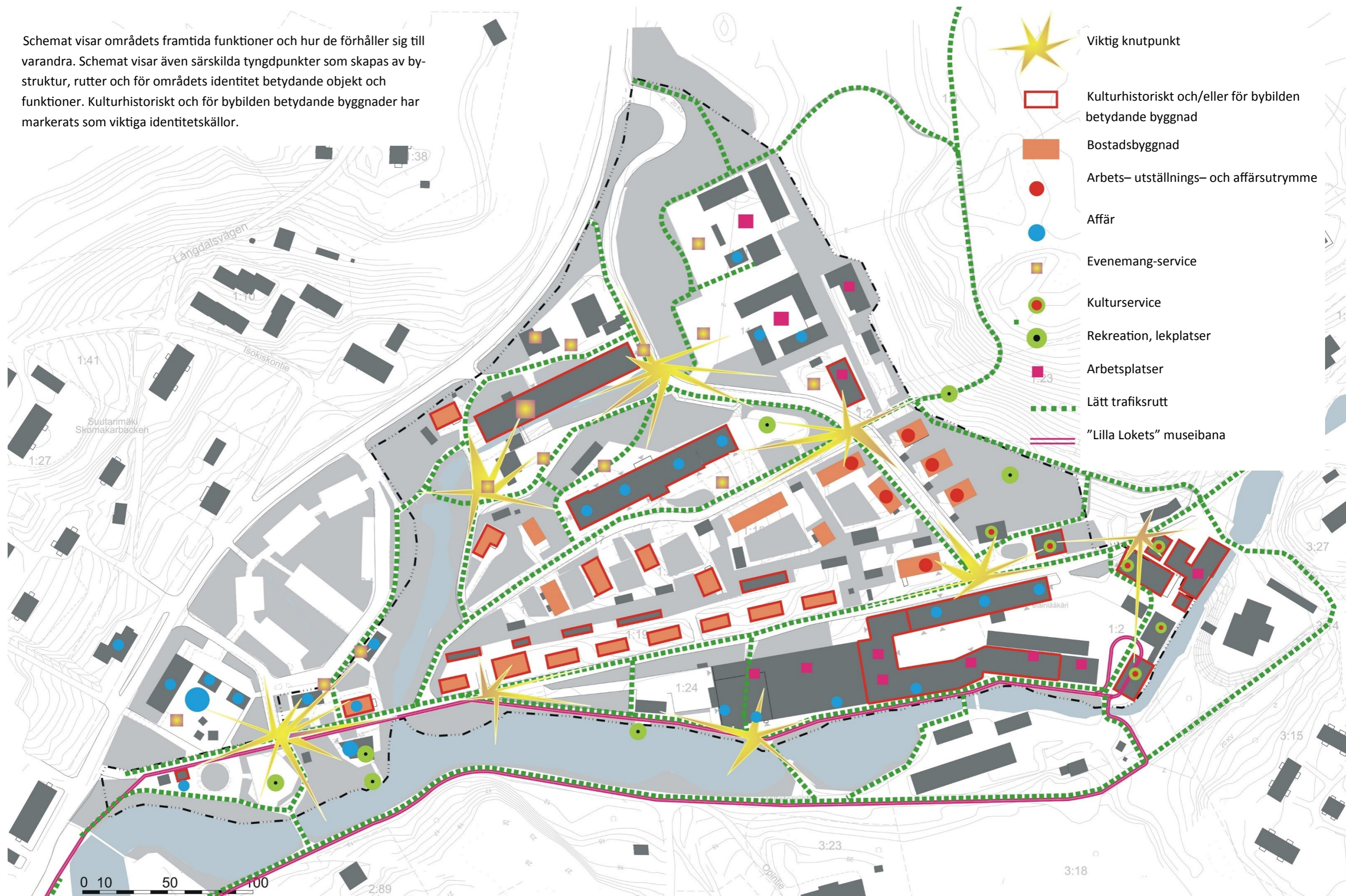




Illustration architectural office oliver walter