

Program för deltagande och bedömning / Osallistumis- ja arviointisuunnitelma
18.4.2018

Raseborg / Raasepori

Bäljars datacenterområde
Bäljars datakeskusalue

Detaljplan / Ändring av detaljplan / Asemakaava / Asemakaavan muutos

Planområdet omfattar delar fastigheterna / Kaava-alue käsittää osia kiinteistöistä 710-57-9901-0, 7 stadsdelens gator 7-9901; 710-57-9903-0, 7 stadsdelens parker 7-9903; 710-603-1-11, Laidunmaa; 710-603-1-29, Krogen och/ja 710-604-2-0, Brandal.

Raseborgs stad / Raaseporin kaupunki

7764, Dnr 1233/2017

1. Inledning

Programmet för deltagande och bedömning (PDB) har gjorts enligt markanvändnings- och bygglagen 63 §. Det innehåller en generell beskrivning av planeringsområdet, preliminära målsättningar, planeringsläget, befintliga och kommande utredningar, verkningar som utreds i samband med planläggningen samt en riktgivande tidtabell för planläggningen. Därtill innehåller det förfarandet för deltagande. PDB uppdateras vid behov under arbetets gång och finns att läsa på stadens hemsidor www.raaseborg.fi/planer samt på stadsplaneringsenheten, Elin Kurcksgatan 11 10300 Karis, under hela planläggningstiden.

2. Initiativ och planeringsbehov

Stadsstyrelsen har xx.1.2018 beslutat påbörja detaljplaneringen. Planeringsbehovet har uppstått på grund av efterfrågan på industritomter med möjlighet till bra och avbrottsäker eltilförsel.

3. Målsättningar

Planeringens målsättning är att:

- bilda kvartersområde för industribyggnader som inte orsakar miljöstörningar, där det även är möjligt att bygga elstation
- förstora kvartersområde för industribyggnader som inte orsakar miljöstörningar
- bilda skyddsgrönområde
- bilda skyddsgrönområde där bullerhinder vid behov kan byggas genom att forma terrängen med ytjord
- bilda skyddsgrönområde som kan fyllas ut med ytjord
- bilda gatuområde.

4. Planeringsområde

Planeringsområdets placering

Planeringsområdet är beläget i Bäljars ca 2,5 km sydväst om Karis centrum, väster om Bäljars industriområde och norr om Hangöbanan.

1. Johdanto

Osallistumis- ja arviointisuunnitelma (OAS) on laadittu maankäyttö- ja rakennuslain 63 §:n mukaisesti. Se sisältää pääpiirteissään suunniteltavan alueen kuvauksen, alustavat tavoitteet, nykyisen suunnittelutilanteen, olemassa olevat ja laadittavat selvitykset, kaavoituksen yhteydessä selvitettävät vaikutukset sekä kaavoituksen tavoitteellisen aikataulun. Lisäksi siitä ilmenee hankkeen vuorovaikutusmenettely ja osalliset. OAS päivitetään tarpeen mukaan työn edetessä ja se on luettavissa kaupungin kotisivuilla, osoitteissa www.raasepori.fi/kaavoitus, sekä kaavoitusyksikössä, osoitteessa Elina Kurjenkatu 11, 10300 Karjaa, koko kaavoituksen ajan.

2. Aloite ja suunnittelun tarve

Kaupunginhallitus on xx.1.2018 päättänyt aloittaa asemakaavoitus. Suunnittelutarve on saanut alkunsa hyvän ja katkosvarman sähkönsyötin teollisuustonttien kysynnästä .

3. Tavoitteet

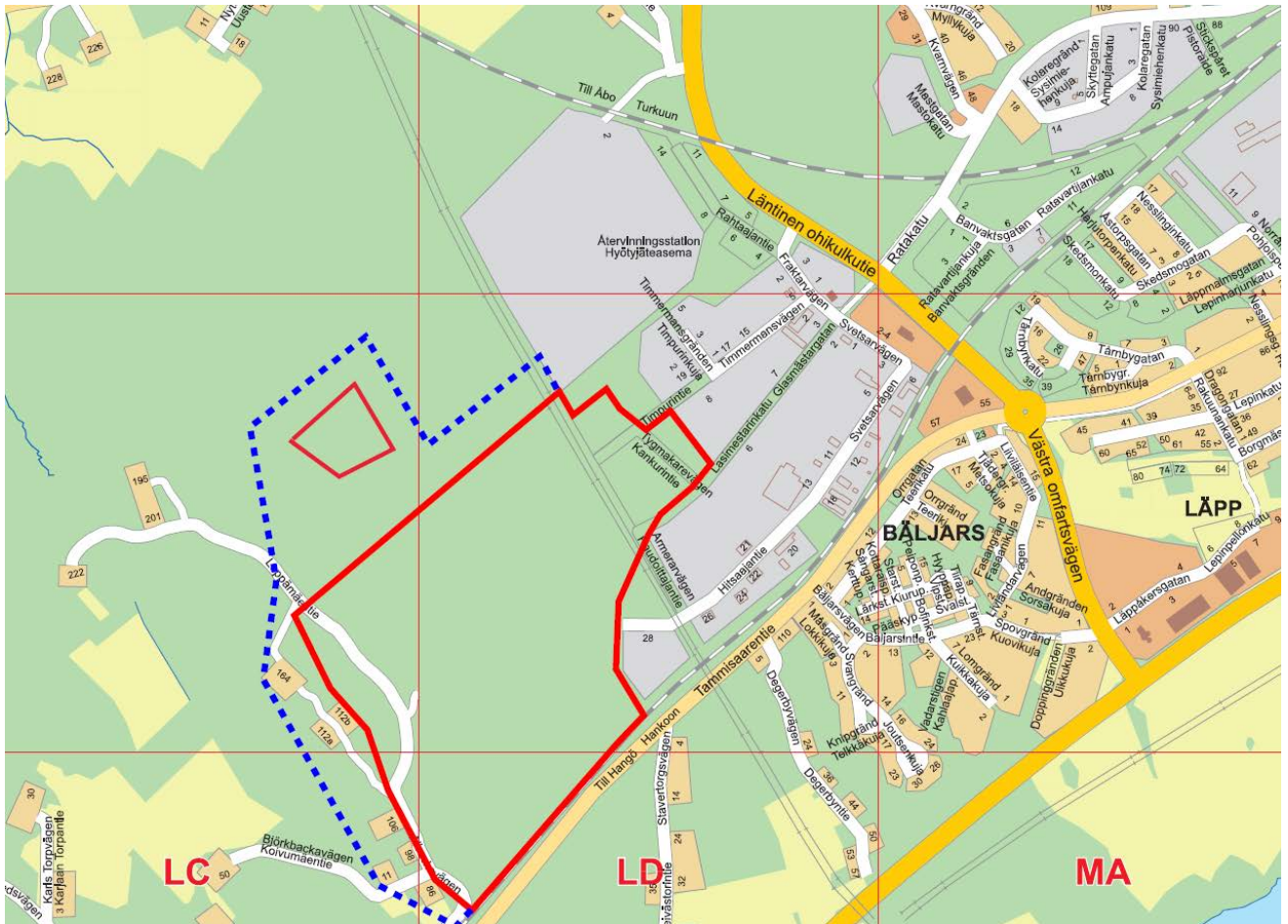
Suunnittelun tavoite on:

- muodostaa ympäristöhäiriöitä aiheuttamattomien teollisuusrakennusten korttelialuetta, jolle on mahdollisuus myös rakentaa sähköaseman
- laajentaa ympäristöhäiriöitä aiheuttamattomien teollisuusrakennusten korttelialuetta
- muodostaa suojaviheraluetta
- muodostaa suojaviheraluetta jolle voidaan rakentaa tarvittaessa meluestettä muokkamalla maastoa pintamaalla
- muodostaa suojaviheraluetta jota voidaan täyttää pintamaalla
- muodostaa katualuetta

4. Suunnittelualue

Suunnittelualueen sijainti

Suunnittelualue sijaitsee Bäljarsissa noin 2,5 km Karjaan keskustan lounaispuolella, Bäljarsin teollisuusalueen länsipuolella ja Hankoradan pohjoispuolella.



Bild/Kuva 1.
Planområdets läge röd linje och influensområdet blå streckad linje.
Kaava-alueen sijainti punainen viiva ja vaikutusalue sininen katkoviiva.

Beskrivning av planeringsområde

Planeringsområdets västra del, väster om högspänningslinjen är ett obebyggt skogbevuxet område. Planeringsområdets östra del består av en bebyggd industritomt, delvis byggda gatuområden samt en försumpad sänka.

Markägoförhållanden

Planeringsområdet ägs av Raseborgs stad.

Markanvändningsavtal

Innan planförslaget godkänns görs vid behov markanvändningsavtal med sådana markägare, vilkas fastigheters värde stiger avsevärt genom planen.

Naturområde

Planeringsområdet är skogbevuxet och består till stora delar av ung tallplantskog. Området har till största delen ringa naturvärden. Dessa begränsar inte områdets nyttjande.

Suunnittelualan kuvaus

Suunnittelualan länsiosa, korkeajännitelinjan länsipuolella on rakentamaton metsää kasvava alue. Suunnittelualan itäosa muodostuu rakennetusta teollisuustontista, osittain rakennetuista kaduista sekä rämettyneestä notkelmasta.

Maanomistus

Suunnittelualue on Raaseporin kaupungin omistuksessa

Maankäyttösopimukset

Ennen kaavaehdotuksen hyväksymistä tullaan laatimaan maankäyttösopimuksia niiden maanomistajien kanssa, joiden omistamille kiinteistöille kaavamuutos tuo merkittävää arvonnousua.

Luonnonympäristö

Suunnittelualue on metsää kasvava ja suurimmaksi osaksi nuori mäntytaimimetsä. Alueella on suurimmaksi osaksi vähäisiä luontoarvoja. Nämä eivät rajoita alueen käyttöä.

Bebyggd omgivning

Planeringsområdet gränsar i öster till Bäljars industriområde och i väster till glesbebyggelse. I norr till skogsområden och i söder till Hangöbanan.

Kommunalteknik

Planeringsområdets östra del är anslutet till stadens vattenlednings- och avloppsledningsnätverk. Stadens fjärrvärmecentral gränsar till planeringsområdet.

5. Planeringens utgångsläge

Riksomfattande mål för områdesanvändning

De riksomfattande målen för områdesanvändningen styr planeringen av områdesanvändningen på nationell nivå och är grunden till mera detaljerad planering. De riksomfattande målen för områdesanvändningen har en uppgift att stöda och främja förverkligandet av markanvändnings- och bygglagens allmänna och generella målsättningar. De riksomfattande målen för områdesanvändningen realiserar på lokalplanering främst genom landskapsplanering.

Landskapsplanering

Nylands landskapsplan har fastställts av miljöministeriet 8.11.2006. För Västra Nylands del har den kompletterats med följande etapper:

1. etapplandskapsplan, fastställd 2012:
 - avfallshanteringsens områdesbehov på lång sikt
 - områdesreserveringar för stenmaterialsförsörjning
 - motorsport- och skjutbanor
 - trafikdepåer och terminaler
 - omfattande enhetliga skogsområden
2. etapplandskapsplan, fastställd 2016:
 - en fungerande och hållbar samhällsstruktur
 - ett trafiksystem som stödjer strukturen
 - handelns servicenät
 - ett byanät på landskapsnivå
4. etapplandskapsplan, fastställd 2017:
 - näringar och innovationsverksamhet
 - logistik
 - vindkraft
 - grönstruktur
 - kulturmiljöer

Nylandsplanen 2050 är under beredningsfasen.

Rakennettu ympäristö

Suunnittelualue rajoittuu idässä Bäljarsin teollisuusalueeseen ja lännessä haja-asutukseen. Pohjoisessa metsäalueisiin ja etelässä Hankorataan.

Kunnallistekniikka

Suunnittelualueen itäosa on liitetty kaupungin vesi- ja viemäri-vesijohtoverkostoon. Kaupungin kaukolämpökeskus rajoittuu suunnittelualueeseen.

5. Suunnittelutilanne

Valtakunnalliset alueidenkäyttötavoitteet

Valtakunnalliset alueidenkäyttötavoitteet ohjaavat maankäytön suunnittelua valtakunnallisella tasolla ja ovat tarkemman suunnittelun ohjeena. Valtakunnallisten alueidenkäyttötavoitteiden tehtävänä on osaltaan tukea ja edistää maankäyttö- ja rakennuslain yleisten tavoitteiden ja laissa määriteltyjen alueidenkäytön suunnittelun tavoitteiden saavuttamista. Keskeisimpiä näistä tavoitteista ovat kestävä kehitys ja hyvä elinympäristö. Valtakunnalliset alueidenkäyttötavoitteet välittyvät paikallissuunnitteluun ensisijaisesti maakuntakaavoituksen kautta.

Maakuntakaavoitus

Uudenmaan maakuntakaava on vahvistettu ympäristöministeriössä 8.11.2006. Länsi-Uudenmaan alueella sitä täydennetty myöhemmin seuraavasti:

1. vaihemaakuntakaava, lainvoimaiseksi 2012:
 - jätehuollon pitkän aikavälin aluetarpeet
 - kiviaineshuollon alueet
 - moottoriturheilun- ja ampumarata-alueetliikenteen
 - varikot ja terminaalit
 - laajat yhtenäiset metsätalousalueet
2. vaihemaakuntakaava, lainvoimaiseksi 2016:
 - toimiva ja kestävä yhdyskuntarakenne
 - rakennetta tukeva liikennejärjestelmä
 - kaupan palveluverkko
 - maakunnallinen kyläverkko
4. vaihemaakuntakaava, lainvoimaiseksi 2017:
 - elinkeinot ja innovaatiotoiminta
 - logistiikka
 - tuulivoima
 - viherrakenne
 - kulttuuriympäristöt

Uusimaa-kaava 2050 – hanke on valmisteluvaiheessa.

Inom planeringsområdet har följande beteckningar- och bestämmelser anvisats i sammanställningen av de fastställda landskapsplanerna:

- Område för tätortsfunktioner
- Reservområde för tätortsfunktioner eller arbetsplatsområden
- 110 kV kraftledning
- Grundvattensområde

Generalplanering

Enligt generalplan för Karis centrum (1987) är områdets södra del avsett som industri- och lagerområde och områdets norra del som jord- och skogsbruksdominerat område. Generalplanen har inga rättverkningar.

Området ingår i Läpp-Horsbäck delgeneralplan som är under uppgörande. Enligt planförslaget är området i huvudsak anvisat för industri- och lagerområde där miljön ställer särskilda krav på verksamhetens art. Områdets nordvästra del är anvisad för jord- och skogsbruk och i väster är området anvisat för skyddsgrönområde samt en mindre del som område för närrekreation och som bostadsområde.

Detaljplanering

Planeringsområdets östra del är detaljplanerad och anvisad främst för industri- och lagerbyggnader. Följande detaljplaner är ikraft inom planeringsområdet:

- 163-100 fastställd 4.9.1987
- 188-100 fastställd 30.12.1991
- 250-100 fastställd 25.2.2008

Byggnadsordning

Raseborgs stads byggnadsordning har godkänts 7.6.2010 av stadstyrelsen och den har fastställts 19.8.2011.

Byggförbud

Planeringsområdet är inte försatt i byggförbud

Övriga planer rörande planeringsområdet

Planeringsområdet berörs inte av övriga planer.

Suunnittelualueelle kohdistuvat vahvistettujen maa-kuntakaavojen yhdistelmässä seuraavat merkinnät ja määräykset:

- Taajamatoimintojen alue
- Taajamatoimintojen ja työpaikka-alueiden reservialue
- 110 kV voimalinja
- Pohjavesialue

Yleiskaavoitus

Karjaan keskustan yleiskaavan (1987) mukaan alueen eteläosa on tarkoitettu teollisuus ja varastoalueeksi ja alueen pohjoisosa maa- ja metsätalousvaltaiseksi alueeksi. Yleiskaavalla ei ole oikeusvaikutuksia.

Alue kuuluu Läpp-Horsbäckin osayleiskaava-alueeseen joka on laadinnan alla. Kaavaehdotuksen mukaan alue on pääosin osoitettu teollisuus- ja varastoalueeksi jolla ympäristö asettaa erityisiä vaatimuksia toiminnan laadulle. Alueen luoteisosa on osoitettu maa- ja metsätaloudelle ja lännessä alue on osoitettu suojaviheralueeksi sekä pienempi osa lähivirkistykseksi ja asuinalueeksi.

Asemakaavoitus

Suunnittelualueen itäosa on asemakaavoitettu ja osoitettu lähinnä teollisuus- ja varastorakennuksille. Seuraavat asemakaavat ovat voimassa suunnittelualueella:

- 163-100 vahvistettu 4.9.1987
- 188-100 vahvistettu 30.12.1991
- 250-100 vahvistettu 25.2.2008

Rakennusjärjestys

Raaseporin kaupungin rakennusjärjestys on hyväksytty kaupunginvaltuustossa 7.6.2010 ja se on astunut voimaan 19.8.2011.

Rakennuskielto

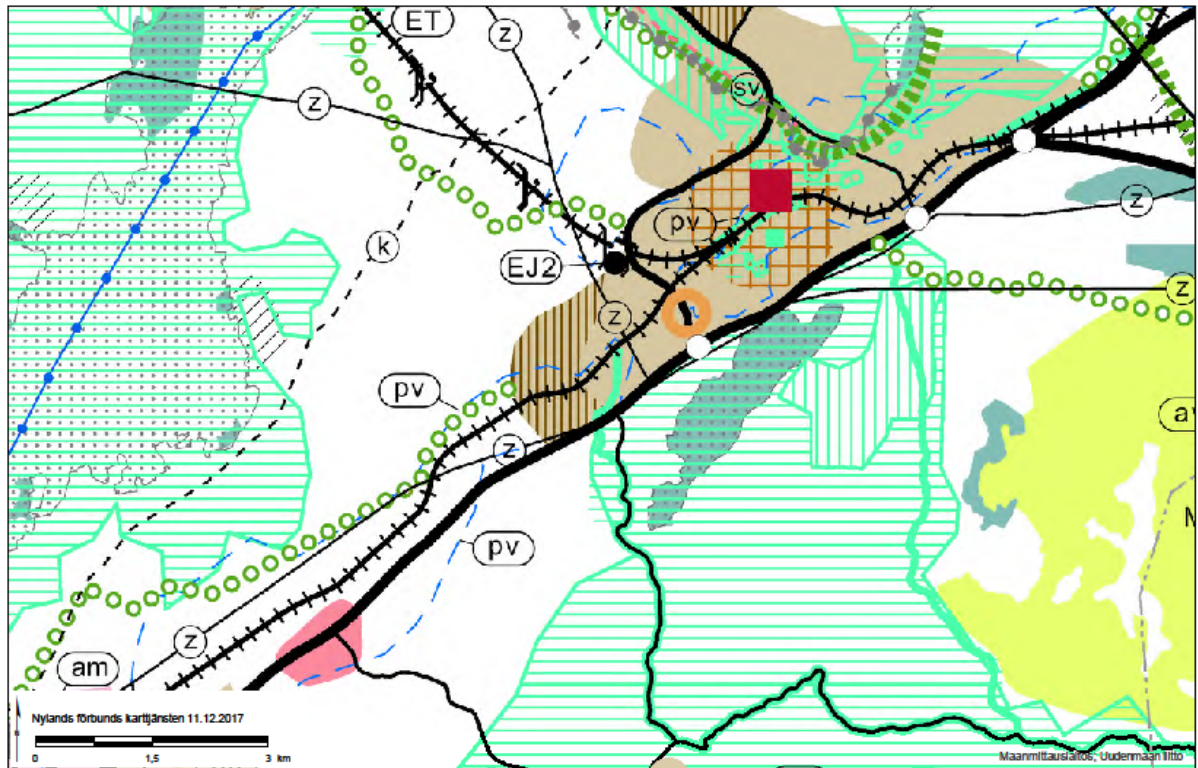
Suunnittelualue ei ole asetettu rakennuskieltoon.

Aluetta koskevat muut suunnitelmat

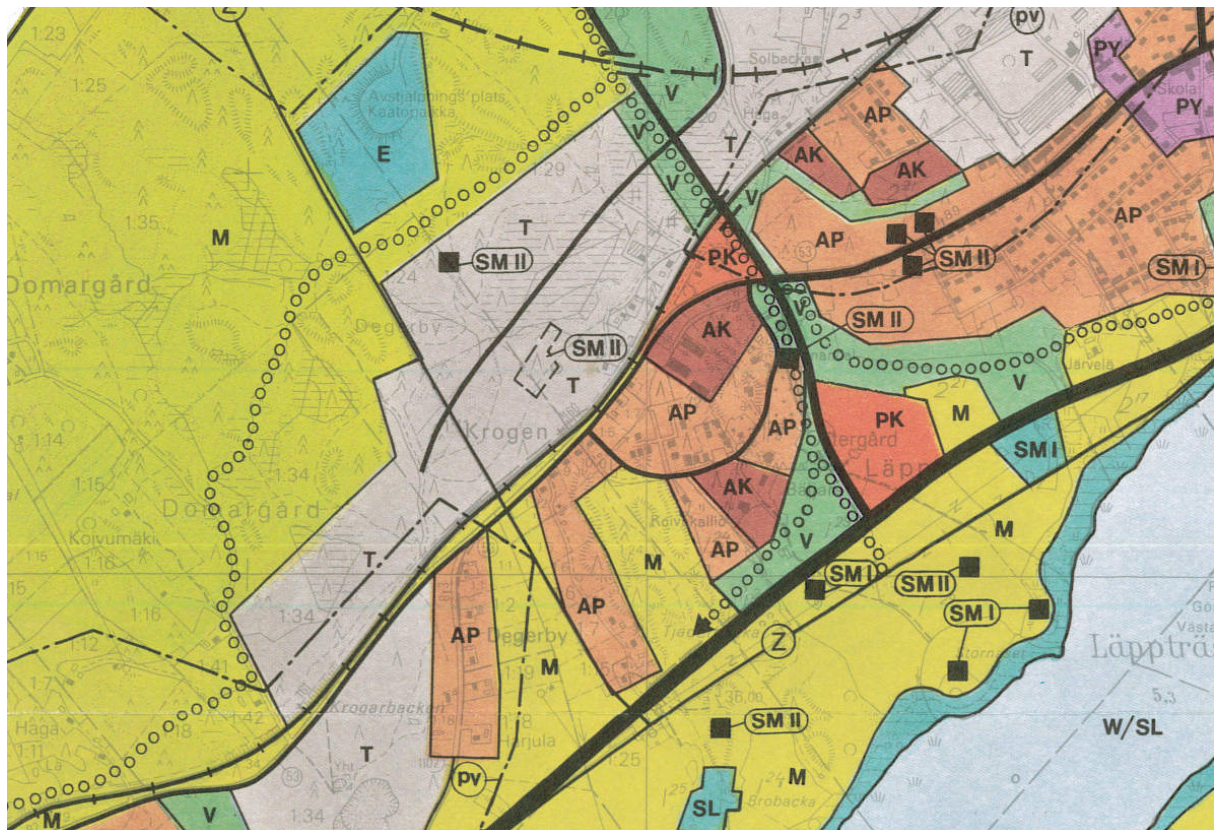
Suunnittelualuetta ei koske muita suunnitelmia.



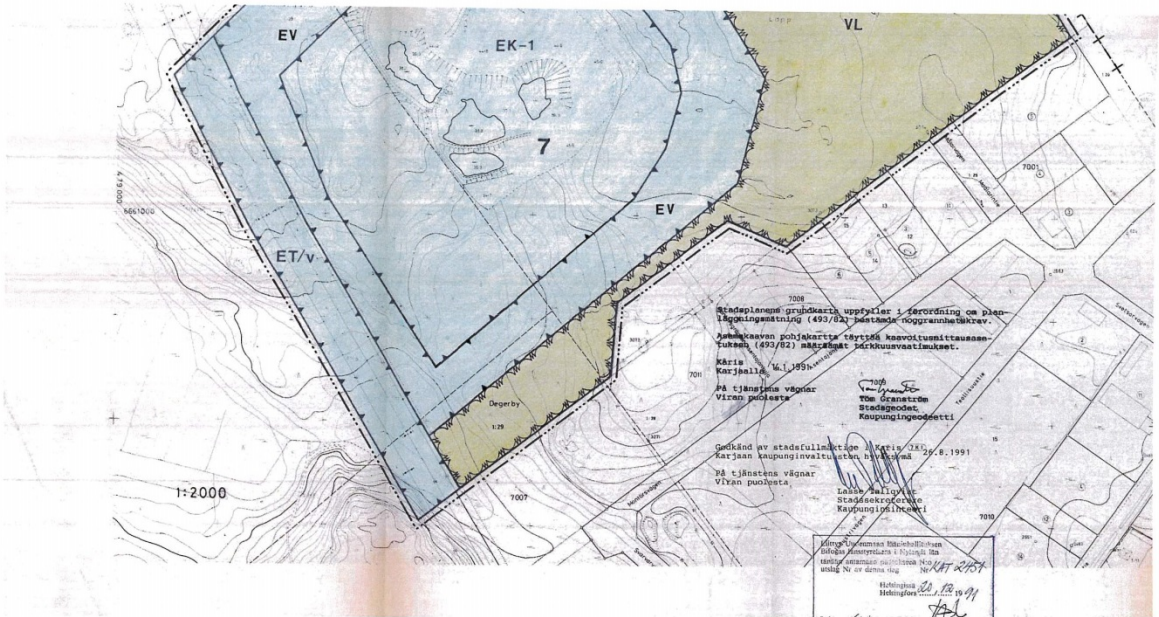
Sammanställning av de gällande landskapsplanerna, maakuntakaavojen yhdistelmä 2017

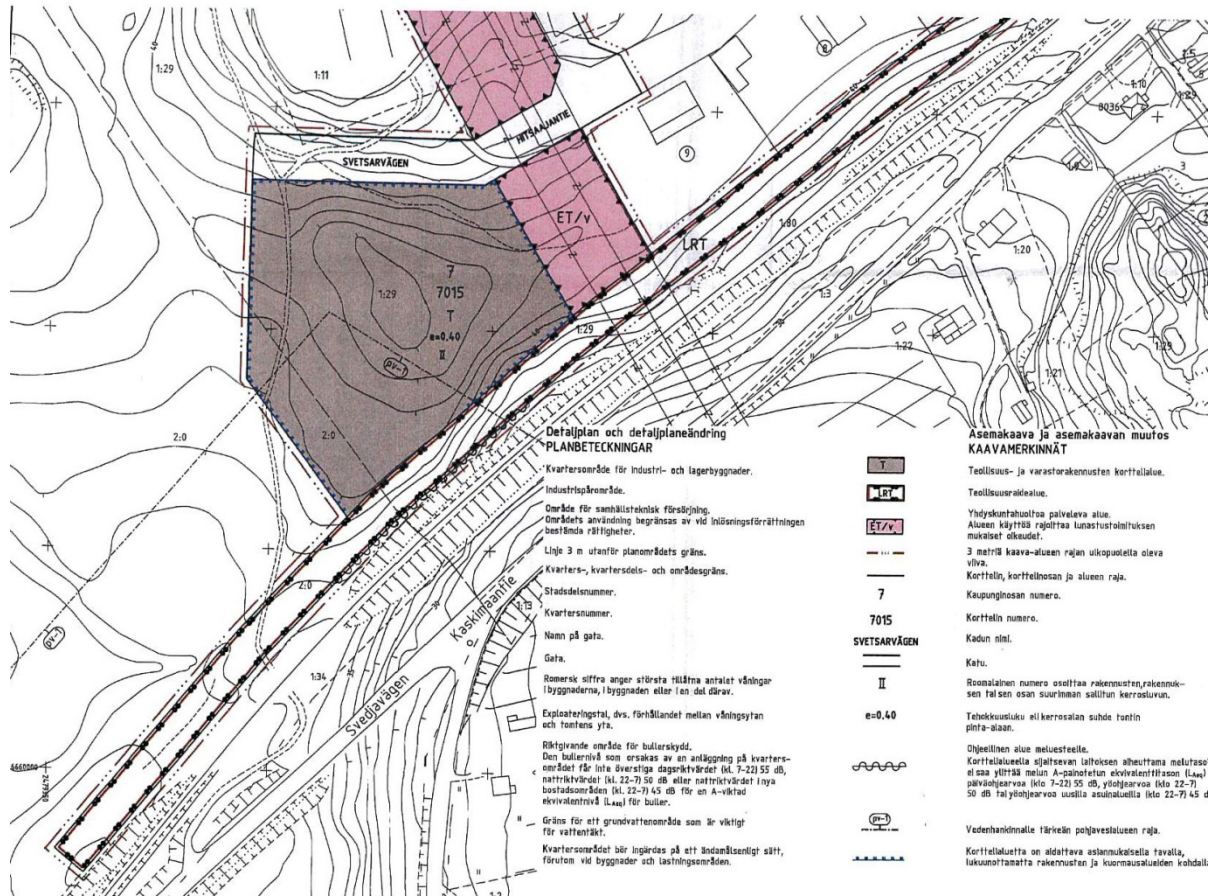


Generalplan Karis centrum, yleiskaava Karjaan keskusta 1987



Detaljplanerna, asemakaavat 163-100, 188-100 och/ja 250-100





6. Bedömningen av konsekvenserna och utredningar

Bedömning av konsekvenser

Enligt markanvändnings- och bygglagens 9 § skall en plan grunda sig på planering som omfattar bedömning av de betydande konsekvenserna av planen och på sådana undersökningar och utredningar som planering kräver. Under planeringsprocessen skall utredas planens miljökonsekvenser, inberäknat samhällsekonomiska, sociala, kulturella och övriga konsekvenser. Alla utredningar måste täcka hela det område, inom vilket planen kan anses ha väsentliga konsekvenser.

Enligt MBF 1§ bedöms följande konsekvenser:

- 1) människors levnadsförhållanden och livsmiljö,
- 2) marken och berggrunden, vattnet, luften och klimatet,
- 3) växt- och djurarter, naturens mångfald och naturresurserna,
- 4) region- och samhällsstrukturen, samhälls- och energiekonomin och trafiken,
- 5) stadsbilden, landskapet, kulturarvet och den byggda miljön,
- 6) utvecklingen av en fungerande konkurrens inom näringslivet.
- 7)

6. Vaikutusten arviointi ja suunnittelualueen selvitykset

Vaikutusten arviointi

Maankäyttö- ja rakennuslain 9 §:n mukaan kaavan tulee perustua kaavan merkittävät vaikutukset arvioivaan suunnitteluun ja sen edellyttämiin tutkimuksiin ja selvityksiin. Kaavaa laadittaessa on tarpeellisessa määrin selvittävä suunnitelman ympäristövaikutukset, mukaan lukien yhdyskuntataloudelliset, sosiaaliset, kulttuuriset ja muut vaikutukset. Selvitykset on tehtävä koko siltä alueelta, jolla kaavalla voidaan arvioida olevan olennaisia vaikutuksia.

MRA 1 § mukaisesti arvioidaan kaavan vaikutukset:

- 1) ihmisten elinoloihin ja elinympäristöön
- 2) maa- ja kallioperään, veteen, ilmaan ja ilmastoon
- 3) kasvi- ja eläinlajeihin, luonnon monimuotoisuuteen ja luonnonvaroihin
- 4) alue- ja yhdyskuntarakenteeseen, yhdyskunta- ja energiatalouteen sekä liikenteeseen
- 5) kaupunkikuvaan, maisemaan, kulttuuriperintöön ja rakennettuun ympäristöön
- 6) elinkeinoelämän toimivan kilpailun kehittymiseen

Uppgjorda utredningar

Över planeringsområdet har gjorts naturutredningar: Keiron 2007, Silvestris 2012. Enligt utredningarna finns inom planeringsområdet vissa lokalt värdefulla områden, som inte går att bevara vid planeringen. Över planeringsområdet har gjorts arkeologisk utredning: Museiverket 2013. Enligt utredningen finns inga fornlämningar inom planeringsområdet.

Som stöd för planeringen har gjorts markundersökningar, samt en utjämningsplan i vilken ingår massa-uträkning och en dagvattenplan i vilken ingår en fördröjningsbassäng som är belägen utanför planeringsområdet, Ramboll 2018. Över planeringsområdet har även gjorts vibrationsmätning, Ramboll 2010 - kompletterad Ramboll 2018.

Utredningar som bör uppgöras

Inga övriga utredningar bör uppgöras.

7. Intressenter

Intressenter är enligt § 62 markanvändnings- och bygglagen markägarna på området och de vars boende, arbete eller övriga förhållanden kan påverkas betydligt av planen samt de myndigheter och sammanslutningar vars verksamhetsområde behandlas vid planeringen, åtminstone följande:

Regionala myndigheter

- Nylands NTM-central
- Nylands förbund
- Trafikverket (banavdelningen)
- Västra Nylands räddningsverk
- Museiverket
- Västra Nylands landskapsmuseum

Stadens myndigheter

- tekniska direktören
- ledande byggnadsinspektören
- miljöinspektören
- Sydspetsens miljöhälsa
- Raseborgs vatten
- Ekenäs Energi

Övriga aktörer

- Karis Telefon Ab
- Caruna Oy
- Fingrid Oyj

Intressenter har möjlighet att delta i beredningen av planen, bedöma verkningarna av planläggningen och skriftligt eller muntligt uttala sin åsikt om saken. Därtill kan man skicka respons via e-post till projektets kontaktpersoner.

Laaditut selvitykset

Suunnittelualueelta on tehty luontoselvityksiä: Keiron 2007, Silvestris 2012. Selvitysten mukaan suunnittelualueella on tiettyjä paikallisesti arvokkaita alueita, joita ei voida säilyttää suunnittelussa. Suunnittelualueelta on tehty arkeologinen selvitys: Museovirasto 2013. Selvityksen mukaan suunnittelualueella ei ole muinaisjäänöksiä.

Suunnittelun tueksi on tehty maaperätutkimuksia, sekä tasaussuunnitelma johon kuuluu massalaskenta ja hulevesisuunnitelma johon kuuluu suunnittelualueen ulkopuolella sijaitseva viivytysallas, Ramboll 2018. Suunnittelualueelta on myös tehty tärinäselvitys, Ramboll 2010 - täydennetty 2018.

Laadittavat selvitykset

Muita selvityksiä ei tarvitse laatia.

7. Osalliset

Osallisia ovat maankäyttö- ja rakennuslain 62 §:n mukaan alueen maanomistajat ja ne, joiden asumiin, työntekoon tai muihin oloihin kaava saattaa huomattavasti vaikuttaa, sekä viranomaiset ja yhteisöt, joiden toimialaa suunnittelussa käsitellään. Kaavan osallisia ovat ainakin:

Seudulliset viranomaiset

- Uudenmaan ELY-keskus
- Uudenmaan liitto
- Liikennevirasto (rataosasto)
- Länsi-Uudenmaan pelastuslaitos
- Museovirasto /arkeologia
- Länsi-Uudenmaan maakuntamuseo

Kaupungin viranomaiset

- tekninen johtaja
- johtava rakennustarkastaja
- ympäristönsuojelutarkastaja
- Eteläkärjen ympäristöterveys
- Raaseporin vesi
- Tammisaaren energia

Muut toimijat

- Karjaan Puhelin Oy
- Caruna Oy
- Fingrid Oyj

Osallisilla on mahdollisuus osallistua kaavan valmisteluun, arvioida kaavoituksen vaikutuksia ja lausua kirjallisesti tai suullisesti mielipiteensä asiasta. Lisäksi sähköpostitse voi toimittaa palautetta hankkeen yhteyshenkilöille.

8. Myndighetssamarbete

Myndighetsråd ordnas vid behov enligt MBL 66 § och MRF 26 §. Under planläggningens gång ordnas vid behov också andra myndighetssamråd. Arbetsförhandlingar med stadens myndigheter ordnas också vid behov under planlägningsprocessen. Utlåtanden skall bes från myndigheterna enligt MBF 28§.

9. Information

Om planens anhängiggörande, framläggning av förslag och till slut godkännande samt i krafträdande kungörs. Kungörelserna publiceras på stadens officiella anslagstavla, adress: <http://www.raaseborg.fi/kungoerelser>. Därtill kungörs även anhängiggörandet åtminstone i följande lokaltidningar:

- Västra Nyland (på svenska)
- Etelä-Uusimaa (på finska)

Programmet för deltagande och bedömning skickas till alla kända markägarintressenter. Därtill finns det till påseende på stadens hemsida och planläggningsenheten under hela planläggningsprocessen.

Planmaterial läggs offentligt fram på stadens hemsida, www.raaseborg.fi/planer. Materialet finns också till påseende på planläggningsenheten, Elin Kurcksgatan 11, 10300 Karis.

10. Växelverkan

Intressenterna kan kontakta Raaseborgs stad under planläggningsprocessen. Därtill ordnas det vid behov invånarmöte under planläggningsprocessen. Om det informeras särskilt. Under planläggningsprocessen hålls det nödvändiga olika informations- och förhandlingsträffar med intressenter.

När planmaterialet är till påseende kan officiella åsikter eller anmärkningar ges till Raaseborgs stads planläggningsenhet. Raaseborgs stad ger bemötanden till officiella åsikter eller anmärkningar som har lämnats under planmaterialets påseendetid.

11. Planens gång

Anhängiggörande
4/2018

Program för deltagande och bedömning
4/2018

Planförslag
5-6/2018

Godkännande
Hösten 2018

8. Viranomaisyhteistyö

Kaavahankkeesta järjestetään tarvittaessa MRL 66 §:n ja MRA 26 §:n mukainen viranomaisneuvottelu. Kaavoituksen edetessä tullaan järjestämään myös muita viranomaisneuvotteluita tarpeen mukaan. Kaupungin eri viranhaltijoiden ja muiden viranomaisten kanssa tullaan järjestämään työneuvotteluja kaavoituksen edetessä.

Viranomaisilta pyydetään lausunnot MRA 28 §:n mukaisesti.

9. Tiedottaminen

Kaava kuulutetaan vireille asetetuksi, ehdotus nähtävälle ja lopuksi kaava hyväksytyksi ja lainvoimaiseksi. Kuulutukset julkaistaan kaupungin virallisella ilmoitustaululla, osoitteessa: <http://www.raasepori.fi/kuulutukset>. Lisäksi ainakin kaavan vireille tulosta kuulutetaan seuraavissa paikallislehdissä:

- Västra Nyland (ruotsiksi)
- Etelä-Uusimaa (suomeksi)

Osallistumis- ja arviointisuunnitelma lähetetään tiedossa oleville osallisille maanomistajille. Se on lisäksi nähtävillä koko kaavoituksen ajan kaupungin kotisivuilla ja kaavoitusyksikössä.

Kaava-aineisto on virallisesti nähtävillä kaupungin kotisivuilla, www.raasepori.fi/kaavoitus. Aineistoon voi tutustua myös kaupungin kaavoitusyksikössä, Elin Kurjenkatu 11, 10300 Karjaa.

10. Vuorovaikutus

Osalliset voivat hankkeen aikana olla yhteydessä Raaseporin kaavoitukseen. Lisäksi kaavoituksen aikana voidaan järjestää yleisötilaisuus, jossa kaavahanketta esitellään osallisille. Mahdollisesta yleisötilaisuudesta tiedotetaan erikseen. Hankkeen edetessä järjestetään tarpeen mukaan myös erillisiä neuvotteluja asukkaiden, maanomistajien ja muiden osallisten kanssa.

Kaava-aineiston nähtävilläoloaikoina annettava virallinen mielipide tai muistutus jätetään Raaseporin kaupungin kaavoitusyksiköön. Raaseporin kaupunki laatii vastineet nähtävilläoloaikana saatuihin mielipiteisiin ja muistutuksiin.

11. Kaavoituksen kulku

Vireille tulo
4/2018

Osallistumis- ja arviointisuunnitelma
4/2018

Kaavaehdotus
5-6/2018

Hyväksyminen
Syksy 2018

12. Kontaktinformation

Raseborg stad:

Stadsplaneringsarkitekt
Simon Store
Elin Kurcksgatan 11, 10300 Karis
p. 019- 289 3843
simon.store(at)raseborg.fi

Address för skriftlig respons och anmärkningar:

Raseborg stad
Planläggningsenheten
Elin Kurcksgatan 11
10300 Karis

Eller till följande epost adresser:

simon.store(at)raseborg.fi
och
anne.lindholm(at)raseborg.fi

12. Yhteystiedot

Raaseporin kaupunki:

Kaupunkisuunnitteluarkkitehti
Simon Store
Elina Kurjenkatu 11, 10300 Karjaa
p. 019- 289 3843
simon.store(at) raasepori.fi

Kirjallisten mielipiteiden ja muistutusten toimitusosoite:

Raaseporin kaupunki
Kaavoitusyksikkö
Elina Kurjenkatu 11
10300 Karjaa

Tai seuraaviin sähköpostiosoitteisiin:

simon.store(at)raasepori.fi
ja
anne.lindholm(at)raasepori.fi